

บทที่ 5

มาตรฐานขั้นต่ำเรื่อง  
ที่พักพิง ที่อยู่อาศัย  
และเครื่องอุปโภค



# การใช้เนื้อหาบทนี้

บทนี้แบ่งออกเป็น 2 ส่วนหลักได้แก่ :

1. ที่พักพิง และที่อยู่อาศัย
2. เครื่องอุปโภค: เสื้อผ้า เครื่องนอน และเครื่องใช้ในครัวเรือน

ทั้งสองส่วนเป็นมาตรฐานทั่วไปสำหรับการให้ความช่วยเหลือในสถานการณ์ต่างๆ สำหรับประชาชน ทั้งที่พลัดถิ่นและไม่พลัดถิ่น รวมทั้งในช่วงที่มีการเปลี่ยนแปลงที่พักพิงชั่วคราวของแต่ละครัวเรือนในพื้นที่เดิม หรือการกลับคืนที่อยู่อาศัยที่ได้รับการซ่อมแซมแล้ว ที่พักชั่วคราวกับครอบครัว และ/หรือ การตั้งถิ่นฐานชุมชนชั่วคราว ประกอบไปด้วยการวางแผน หรือ ค่ายที่พัก ศูนย์พักพิง ศูนย์ส่งต่อ หรือ ศูนย์ส่งกลับที่สร้างด้วยตนเอง

**หลักการคุ้มครองและมาตรฐานฐานหลักจะต้องมีการใช้อย่างต่อเนื่องกับบทนี้**

แม้ว่าวัตถุประสงค์หลัก คือ การให้ข้อมูลเกี่ยวกับการตอบสนองด้านมนุษยธรรม เมื่อประสบภัยพิบัติ แต่มาตรฐานขั้นต่ำอาจได้รับการพิจารณาระหว่างการเตรียมความพร้อมรับภัยพิบัติและการเปลี่ยนผ่านไปสู่กิจกรรมการฟื้นฟู

ในแต่ละส่วนมีรายละเอียดดังต่อไปนี้

- **มาตรฐานขั้นต่ำ:** มีลักษณะเป็นข้อมูลเชิงคุณภาพโดยธรรมชาติและระดับที่ต่ำที่สุด เพื่อบรรลุการตอบสนองด้านมนุษยธรรมที่เกี่ยวข้องกับการจัดหาที่พักพิง
- **ปฏิบัติการหลัก:** เป็นกิจกรรมและข้อมูลที่ควรนำไปปฏิบัติเพื่อช่วยให้เป็นไปตามมาตรฐาน
- **ดัชนีชี้วัดหลัก:** เป็น “เครื่องมือ” ซึ่งแสดงว่า มาตรฐานได้รับการบรรลุเป้าหมาย หรือไม่ผ่านวิธีการวัดค่าและการสื่อสารโดยกระบวนการ และผลของปฏิบัติการหลัก ดัชนีชี้วัดหลักนี้จะเกี่ยวข้องกับมาตรฐานขั้นต่ำ ไม่ใช่ปฏิบัติการหลัก
- **บันทึกแนวทางปฏิบัติ:** บันทึกนี้รวมถึงประเด็นเฉพาะเจาะจงที่จะต้องพิจารณาเมื่อนำมาตรฐานขั้นต่ำ ปฏิบัติการหลักและดัชนีชี้วัดหลักมาใช้ในสถานการณ์ที่แตกต่างกัน บันทึกแนวทางการปฏิบัตินี้จะให้คำแนะนำเกี่ยวกับการแก้ปัญหาความยากลำบากในการปฏิบัติ มาตรฐานหรือคำแนะนำเกี่ยวกับประเด็นหลักๆ นอกจากนี้ยังอาจรวมถึงประเด็นที่สำคัญเกี่ยวกับมาตรฐาน การปฏิบัติหรือดัชนีชี้วัด และการอธิบายข้อถกเถียง ข้อขัดแย้ง หรือช่องว่างของความรู้ในปัจจุบัน

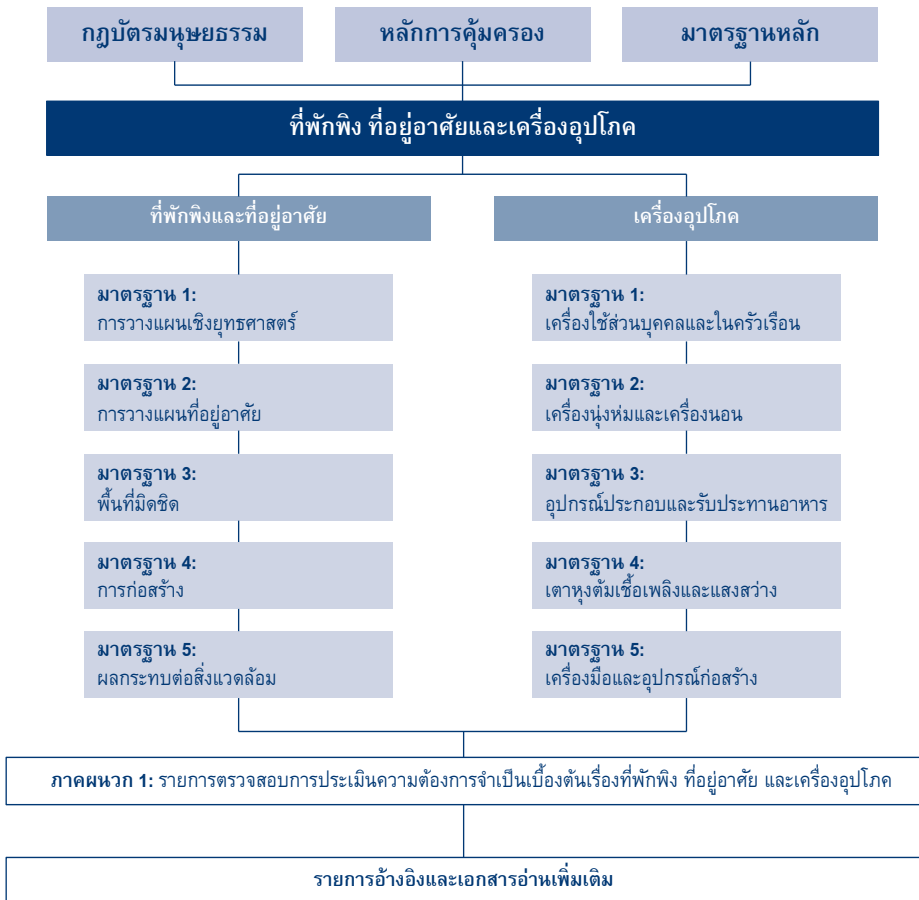
หากดัชนีชี้วัดหลัก และการกระทำที่กำหนดไม่สามารถบรรลุเป้าหมายได้ ควรจะมีการประเมินผลอันไม่พึงประสงค์ที่เกิดขึ้นกับประชาชนที่ได้รับผลกระทบ รวมทั้งการปฏิบัติเพื่อลดลักษณะอันไม่พึงประสงค์นั้นตามความเหมาะสม

รายงานตรวจสอบการประเมินความต้องการมีไว้เพื่อแจ้งให้การประยุกต์ใช้มาตรฐานขั้นต่ำในการกำหนดและตรวจสอบกิจกรรมการตอบสนองและรายการอ้างอิงและเอกสารอ่านเพิ่มเติม รวมถึงการเลือกปฏิบัติของ “วิธีการ” คำแนะนำทรัพยากรรวมอยู่ด้วย

# สารบัญ

บทนำ .....	245
1. ที่พักพิงและที่อยู่อาศัย .....	251
2. เครื่องอุปโภค: เสื้อผ้า เครื่องนอน และเครื่องใช้ในครัวเรือน .....	270
ภาคผนวก 1: ที่พักพิง ที่อยู่อาศัย และเครื่องอุปโภค รายการประเมินสิ่งของ .....	280
รายการอ้างอิงและเอกสารอ่านเพิ่มเติม .....	285





# บทนำ

## ความเชื่อมโยงกับกฎบัตรมนุษยธรรมและกฎหมายระหว่างประเทศ

มาตรฐานขั้นต่ำสำหรับที่พักพิง ที่อยู่อาศัย และเครื่องอุปโภคที่จะแสดงออกในทางปฏิบัติของความเชื่อที่ใช้ร่วมกันและภาวะผูกพันของหน่วยงานด้านมนุษยธรรม และหลักการทั่วไป สิทธิและหน้าที่ การกำกับดูแลการดำเนินการด้านมนุษยธรรมที่ได้การกำหนดไว้ในกฎบัตรมนุษยธรรม ได้ก่อตั้งขึ้นบนหลักการของความเป็นมนุษย์ และสะท้อนให้เห็นในกฎหมายระหว่างประเทศ หลักการเหล่านี้รวมถึงสิทธิในชีวิตและศักดิ์ศรี สิทธิในการป้องกันและความปลอดภัย และสิทธิที่จะได้รับความช่วยเหลือด้านมนุษยธรรมบนพื้นฐานของความจำเป็น รายชื่อเอกสารของกฎหมายและนโยบายสำคัญที่แจ้งกฎบัตรมนุษยธรรมที่มีอยู่สำหรับการอ้างอิงในภาคผนวก 1 (ดูหน้า 358) กับคำอธิบายข้อเสนอแนะสำหรับผู้ปฏิบัติงานด้านมนุษยธรรม ในการดำเนินการด้านมนุษยธรรม ที่พักพิง ที่อยู่อาศัย และการเชื่อมโยงถึงเครื่องอุปโภคเป็นคำที่คุ้นเคยที่อยู่ภายในขอบเขตของสิทธิในการอยู่อาศัยอย่างเพียงพอ ซึ่งมีไว้อยู่ในกฎหมายสิทธิมนุษยชน

ทุกคนมีสิทธิมีที่อยู่อาศัยอย่างเพียงพอ สิทธินี้ได้รับการยอมรับเป็นเครื่องมือทางกฎหมายระหว่างประเทศที่สำคัญ (ดูอ้างอิงและเอกสารอ่านเพิ่มเติม: เครื่องมือทางกฎหมายระหว่างประเทศ) ซึ่งรวมถึงสิทธิการมีชีวิตที่ปลอดภัยสงบและมีศักดิ์ศรี ด้วยการรักษาความปลอดภัยของในความเป็นเจ้าของเช่นเดียวกับการป้องกันจากการขับไล่ บังคับ และสิทธิในการชดใช้ความเสียหาย เครื่องมือดังกล่าวจะกำหนดถึงการอยู่อาศัยอย่างเพียงพอเพื่อสร้างความมั่นใจดังต่อไปนี้

- ▶ มีพื้นที่เพียงพอ และสามารถป้องกันจากความหนาวเย็น ความชื้น ความร้อน ฝน ลม และอื่นๆ ที่คุกคามต่อสุขภาพ รวมทั้งเป็นอันตรายต่อโครงสร้างและเป็นพาหะนำโรค
- ▶ ความพร้อมในการให้บริการ สิ่งอำนวยความสะดวก วัสดุและโครงสร้างพื้นฐาน
- ▶ มีราคาพอเหมาะ อยู่อาศัยได้ สามารถเข้าถึงได้ มีความเหมาะสมทางที่ตั้งและวัฒนธรรม
- ▶ เข้าถึงทรัพยากรธรรมชาติและทรัพยากรทั่วไปอย่างยั่งยืน: น้ำดื่มที่สะอาดและปลอดภัย พลังงานสำหรับประกอบอาหาร ให้ความร้อนและแสงสว่าง สุขาภิบาลและสิ่งอำนวยความสะดวกในการกำจัดของเสีย วิธีการเก็บรักษาอาหาร การกำจัดขยะ พื้นที่ระบายน้ำ และการบริการฉุกเฉิน
- ▶ การเลือกพื้นที่สร้างที่อยู่อาศัยที่เหมาะสมและสามารถเข้าถึงการบริการด้านสุขภาพที่ปลอดภัย โรงเรียน ศูนย์ดูแลเด็ก และสิ่งอำนวยความสะดวกทางสังคมอื่นๆ รวมถึงโอกาสในการดำรงชีวิต
- ▶ วัสดุก่อสร้างและนโยบายที่เกี่ยวข้องกับการก่อสร้างที่อยู่อาศัยมีความเหมาะสม ช่วยส่งเสริมแสดงออกของเอกลักษณ์ทางวัฒนธรรมและความหลากหลายของที่อยู่อาศัย



มาตรฐานขั้นต่ำในบทนี้ไม่ได้แสดงออกของสิทธิในการอยู่อาศัยอย่างเพียงพอที่สมบูรณ์ ตามที่กำหนดไว้โดยเครื่องมือตามกฎหมายต่างประเทศที่เกี่ยวข้อง แต่มาตรฐานขั้นต่ำสะท้อนให้เห็นถึงเนื้อหาหลักของสิทธิเพื่อการอยู่อาศัยอย่างเพียงพอ และนำไปสู่การก่อให้เกิดความก้าวหน้าของสิทธินี้

## ความสำคัญของที่พักพิง ที่อยู่อาศัย เครื่องอุปโภคระหว่างเกิดภัยพิบัติ

ที่พักพิงเป็นปัจจัยสำคัญเพื่อความอยู่รอดในระยะแรกเมื่อเกิดภัยพิบัติ นอกเหนือจากความอยู่รอดที่ที่พักพิงยังเป็นสิ่งจำเป็นเพื่อให้ความปลอดภัย ความปลอดภัยส่วนบุคคลและการป้องกันจากสภาพภูมิอากาศและการส่งเสริมความต้านทานต่อสุขภาพเจ็บป่วยและการเกิดโรค นอกจากนี้ยังมีความสำคัญสำหรับศักดิ์ศรีความเป็นมนุษย์ เพื่อที่จะรักษาชีวิตครอบครัวและชุมชน และเพื่อช่วยให้ผู้ประสบภัยในการฟื้นตัวจากผลกระทบของภัยพิบัติ การตอบสนองที่ที่พักพิงที่อยู่อาศัยที่เกี่ยวข้องและเครื่องอุปโภคควรสนับสนุนยุทธศาสตร์ในการรับมือกับปัญหาที่มีอยู่ และส่งเสริมการพึ่งตนเอง ตลอดจนการจัดการตนเองของผู้ประสบภัย ทักษะและทรัพยากรท้องถิ่นควรจะทำให้เกิดประโยชน์สูงสุด ตราบใดที่ไม่ดำเนินการดังกล่าวจะส่งผลที่อื่นไม่พึงประสงค์ต่อผู้ประสบภัยหรือเศรษฐกิจท้องถิ่น การตอบสนองใดๆ ควรคำนึงถึงความรู้เรื่องความเสี่ยงจากภัยพิบัติและการลดผลกระทบเชิงลบระยะยาวต่อสภาพแวดล้อมทางธรรมชาติ ขณะที่เพิ่มโอกาสให้ผู้ประสบภัยสามารถจะรักษาหรือสร้างกิจกรรมที่สนับสนุนการดำรงชีวิต

การรักษาความอบอุ่น การป้องกันผลกระทบของสภาพภูมิอากาศ ความปลอดภัยส่วนบุคคล และศักดิ์ศรีจะเกิดผลจากการบรรลุความต้องการหลายๆ ประการในระดับบุคคล พื้นที่ที่อยู่อาศัยและสถานที่ตั้ง ในทำนองเดียวกันการตอบสนองความต้องการที่จำเป็นเหล่านี้ต้องอาศัยการผสมผสานอย่างเหมาะสมของการเตรียมความพร้อม การประกอบอาหารและรับประทานอาหาร เสื้อผ้าและเครื่องนอน ซึ่งมีเนื้อที่เพียงพอสำหรับการสร้างความอบอุ่นและการระบายอากาศ และการเข้าถึงบริการที่จำเป็น

ที่พักพิง ที่อยู่อาศัยและเครื่องอุปโภคที่จำเป็นของผู้ประสบภัยพิบัติถูกกำหนดโดยประเภทและขนาดของภัยพิบัติ และขนาดของประชาชนที่ไร้ที่อยู่อาศัย การตอบสนองจะเกี่ยวข้องกับความสามารถและความต้องการของประชาชนที่ได้รับผลกระทบ กลับไปยังพื้นที่อยู่อาศัยเดิมของตนเอง และในการเริ่มต้นกระบวนการฟื้นฟู หากไม่สามารถหรือไม่เต็มใจกลับคืนที่อยู่อาศัยเดิม ทางออกของผู้ประสบภัยคือ ที่อยู่อาศัยและที่พักพิงหรือที่อยู่อาศัยชั่วคราวในช่วงการเปลี่ยนแปลง (ดูแผนภาพหน้าตรงข้าม) บริบทของภัยพิบัติในท้องถิ่นจะเป็นข้อมูลต่อการตอบสนอง รวมทั้งความเป็นเมือง/ชนบทของพื้นที่ที่ได้รับผลกระทบ สภาพภูมิอากาศและสิ่งแวดล้อมท้องถิ่น สถานการณ์การเมืองและความมั่นคง ความปลอดภัย และความสามารถของประชาชนที่ได้รับผลกระทบในการตอบสนองความต้องการด้านที่พักพิงของตนเอง

## การเลือกที่พักพิง ที่อยู่อาศัย และการตอบสนองต่อสถานการณ์



ในสภาพอากาศที่รุนแรง ที่พื้กฟิงอาจจะมีความสำคัญต่อการอยู่รอดหรือเป็นผลของการย้ายถิ่น ประชาชนที่ได้รับผลกระทบอาจไม่สามารถที่จะสร้างที่พื้กฟิงที่เหมาะสม การระดมกำลังในการแก้ปัญหาที่พื้กฟิงที่รวดเร็ว เช่น เติ้นท์หรือสิ่งทีคล้ายกันกับเต็นท์ ถือว่ามีความจำเป็นในการสร้างที่พื้กฟิงชั่วคราว ในอาคารสาธารณะต่างๆ ประชาชนพลัดถิ่นอาจพื้กฟิงกับครอบครัวประชาชนในพื้นที่หรือตั้งถิ่นฐานเป็นครัวเรือนส่วนบุคคลหรือเป็นกลุ่มของครัวเรือนที่ตั้งถิ่นฐานร่วมกันอยู่หรืออาจต้องมีการวางแผนและจัดการสร้างที่พื้กฟิงอาศัยชั่วคราวเป็นค่ายหรือศูนย์พื้กฟิง

ประชาชนทีได้รับผลกระทบควรจะได้รับ การสนับสนุนเท่าทีจะเป็นไปได้ในการซ่อมแซมหรือปรับ ตัวเข้ากับที่อยู่อาศัยทีมีอยู่หรือสร้างโครงสร้างใหม่ ความช่วยเหลือรวมถึงการจัดหาวัสดุก่อสร้างทีเหมาะสม เครื่องมือและสิ่งประกอบยึด เงินสดหรือบัตรแทนเงินสด แนวทางปฏิบัติทางด้านเทคนิค และการฝึกอบรม หรือทั้งหมดทีกล่าวมา การสนับสนุนหรือความช่วยเหลือทางเทคนิคควรจะจัดให้ กับประชาชนทีได้รับผลกระทบ ซึ่งไม่มีความสามารถหรือความเชี่ยวชาญในการก่อสร้าง สิทธิและ ความต้องการของประชาชนทีได้รับผลกระทบรองลงมา เช่น เพื่อนบ้านของผู้พลัดถิ่นจากภัยพิบัติ จะต้องได้รับการพิจารณาด้วย อาคารสาธารณะ โดยเฉพาะอย่างยิ่งโรงเรียนสามารถใช้ประโยชน์ เป็นทีพื้กฟิงชุมชนชั่วคราวได้ การวางแผนและการจัดการย้ายพื้กฟิงสำหรับประชาชนควรจะ ดำเนินการโดยเร็วทีสุดเท่าทีเป็นไปได้เพื่อให้สามารถทำกิจกรรมตามปกติได้โดยเร็ว

การตอบสนองใด ๆ ควรจะดำเนินการอย่างเป็นทางการเป็นขั้นเป็นตอนโดยประชาชนทีได้รับผลกระทบ เพื่อ สร้างทีพื้กฟิงชั่วคราวหรือถาวร โดยใช้ความสามารถและทรัพยากรของตนเอง การตอบสนองด้าน ทีอยู่อาศัยควรส่งเสริมให้ประชาชนทีได้รับผลกระทบสามารถยกฐานะ และ/หรือเปลี่ยนแปลงจาก ภาวะฉุกเฉินไปสู่การมีที่อยู่อาศัยทีแข็งแรงทนทาน

การซ่อมแซมอาคารสาธารณะทีได้รับความเสียหายหรือการจัดหาสิ่งก่อสร้างชั่วคราวเพื่อเป็น โรงเรียน ศูนย์สุขภาพและสิ่งอำนวยความสะดวกอื่นๆ ทีอาจจำเป็นสำหรับชุมชนการปกป้อง ทรัพย์สินสำหรับการดำรงชีวิต เช่น ปลูกสัตว์ อาจจะเป็นส่วนประกอบสำคัญสำหรับการจัดหาทีพื้ก ฟิงอาศัยของประชาชนทีได้รับผลกระทบบางคน การตอบสนองควรมีข้อมูลเกี่ยวกับความเสี่ยงและ ความเปราะบางทีพื้กฟิงอาศัยเกี่ยวกับสถานที่ตั้ง การวางแผน การออกแบบ และการก่อสร้าง รวมทั้ง ผู้ทีได้รับผลกระทบจากภัยพิบัติหรือการเปลี่ยนแปลงสภาพภูมิอากาศ การพิจารณาเกี่ยวกับผลกระทบ ด้านสิ่งแวดล้อมจากการตั้งทีอยู่อาศัย และการก่อสร้างทีพื้กฟิง ยังมีความสำคัญต่อการลดผลกระทบ ของภัยพิบัติในระยะยาว

ทีพื้กฟิง ทีอยู่อาศัยทีดี และเครื่องอุปโภคทีดีในการตอบสนองต่อภัยพิบัติจะประสบความสำเร็จได้ ก็ โดยการเตรียมความพร้อมทีดี การเตรียมความพร้อมดังกล่าวเป็นผลมาจากการพัฒนาความสามารถ และสัมพันธภาพและความรู้โดยรัฐบาลและหน่วยงานด้านมนุษยธรรม องค์การภาคประชาสังคมใน ท้องถิ่นชุมชน และบุคคล เพื่อทีจะคาดการณ์และตอบสนองต่อภัยทีมีแนวโน้มส่งผลกระทบต่อ อันใกล้ หรือปัจจุบันได้อย่างมีประสิทธิภาพ การเตรียมความพร้อมทีได้รับแจ้งจากการวิเคราะห์ ความเสี่ยงและการใช้ระบบแจ้งเตือนล่วงหน้า



## ความเชื่อมโยงกับบทอื่น ๆ

มาตรฐานทั้งหลายในบทอื่น ๆ ที่เกี่ยวข้องกันกับบทนี้ ความคืบหน้าในการบรรลุมาตรฐานในพื้นที่หนึ่ง มักจะมีอิทธิพลและบางครั้งก็จะเป็นตัวกำหนดความคืบหน้าในพื้นที่อื่น ๆ สำหรับการช่วยเหลือให้มีประสิทธิภาพการประสานงานอย่างใกล้ชิดและการทำงานร่วมกันจำเป็นต้องใช้ภาคส่วนอื่น ๆ ยกตัวอย่างเช่น การจัดหาน้ำสะอาดและสุขาภิบาลสิ่งอำนวยความสะดวกให้เพียงพอในพื้นที่ที่มีความช่วยเหลือที่ที่พักพิงที่ถูกจัดให้เป็นสิ่งที่จำเป็น เพื่อรับรองสุขภาพและศักดิ์ศรีของผู้ประสบภัย ในทำนองเดียวกันการจัดหาที่พักพิงที่เพียงพอเพื่อก่อให้เกิดสุขภาพและความเป็นอยู่ของผู้พลัดถิ่น ความเป็นอยู่ที่ดีขึ้น ในขณะที่การประกอบอาหารและการรับประทานอาหารที่จำเป็น เครื่องใช้ในครัวและเชื้อเพลิงสำหรับการประกอบอาหารมีความจำเป็นต้องใช้ เพื่อให้ความช่วยเหลือด้านอาหารที่จะนำไปใช้ประโยชน์และความต้องการทางโภชนาการ การประสานงานกับหน่วยงานท้องถิ่น หน่วยงานที่ตอบสนองอื่น ๆ และองค์กรชุมชน รวมทั้งองค์กรตัวแทนเป็นความจำเป็นเพื่อให้แน่ใจว่าความต้องการจะได้รับการตอบสนอง ความพยายามที่จะไม่ให้เกิดความซ้ำซ้อนกันและคุณภาพของที่พักพิง ที่อยู่อาศัยและเครื่องอุปโภคยื่นมือเข้าไปให้ความช่วยเหลือเพื่อเป็นการเพิ่มประสิทธิภาพ

## ความเชื่อมโยงไปยังหลักการคุ้มครองและมาตรฐานหลัก

เพื่อให้ตรงตามมาตรฐานของกลุ่มเป้าหมายนี้ หน่วยงานด้านมนุษยธรรมทุกคนควรได้รับคำแนะนำจากหลักการคุ้มครองถึงแม้ว่าพวกเขาจะไม่ได้มีคำสั่งคุ้มครอง หลักการคุ้มครองไม่มี “ความแน่นอน” สถานการณ์อาจจะจำกัด ขอบเขตที่หน่วยงานมีความสามารถที่จะเติมเต็มให้พวกเขาได้ อย่างไรก็ตาม หลักการคุ้มครองสะท้อนให้เห็นถึงความกังวลด้านมนุษยธรรมสากล ซึ่งควรจะเป็นแนวทางในการดำเนินการทุกครั้งไป

กระบวนการที่ใช้แทรกแซงได้รับการพัฒนาและนำมาใช้ดำเนินการที่มีความสำคัญต่อประสิทธิภาพของมาตรฐานหลัก มาตรฐานหลัก 6 ข้อเป็นกระบวนการที่จำเป็น และมาตรฐานบุคลากรที่ครอบคลุมการมีส่วนร่วมในการประเมินเริ่มต้น การตอบสนอง การกำหนดเป้าหมาย การตรวจสอบ และการประเมินผล การปฏิบัติงานของผู้ช่วยเหลือ และการกำกับดูแลและการสนับสนุนบุคลากร พวกเขาให้จุดอ้างอิงเดียวสำหรับวิธีการที่สนับสนุนมาตรฐานอื่น ๆ ทั้งหมดในหนังสือคู่มือ แต่ละบททางเทคนิคจึงต้องใช้คู่มือมาตรฐานหลักอื่นร่วม อาจช่วยให้บรรลุมาตรฐานของตัวเอง โดยเฉพาะอย่างยิ่งเพื่อให้แน่ใจว่าความเหมาะสมและมีคุณภาพของการตอบสนองใดๆ การมีส่วนร่วมของคนที่ได้รับผลกระทบจากภัยพิบัติ รวมทั้งกลุ่มและบุคคลที่มีความเสี่ยงในการเกิดภัยพิบัติบ่อยที่สุดควรจะได้มีการขยายออกไป



## ความเปราะบางและความสามารถของประชาชนที่ได้รับผลกระทบจากภัยพิบัติ

ส่วนนี้จะถูกออกแบบมาให้อ่านร่วมไปด้วยและเพื่อเสริมสร้างมาตรฐานหลัก

สิ่งสำคัญที่ควรทำความเข้าใจคือ การเป็นเด็กหรือคนแก่ ผู้หญิงหรือผู้ทุพพลภาพ ผู้ติดเชื้อเอชไอวี ไม่ได้เป็นตัวทำให้ผู้คนเปราะบางหรือมีความเสี่ยงเพิ่มขึ้น หากแต่เป็นปัจจัยที่มีอิทธิพลต่อกัน เช่น คนที่อายุมากกว่า 70 ปี อาศัยอยู่คนเดียวและมีสุขภาพไม่ดีที่สุดจะเป็นผู้มีความเปราะบางมากกว่าคนที่อายุเท่ากัน แต่มีสุขภาพดีและอยู่กับครอบครัวมีรายได้เพียงพอ เช่นเดียวกันกับ เด็กหญิงอายุ 8 ขวบ มีความเสี่ยงมากกว่าถ้าเธออยู่คนเดียว เทียบกับเวลาที่อยู่ในความดูแลของผู้ปกครอง

ที่พักพิง ที่อยู่อาศัยและเครื่องอุปโภคที่เป็นมาตรฐาน และการปฏิบัติการหลักเป็นการดำเนินการวิเคราะห์ความเปราะบางและความสามารถเพื่อให้แน่ใจว่าเป็นความพยายามในการตอบสนองต่อภัยพิบัติ สนับสนุนผู้ที่มีสิทธิที่จะให้ความช่วยเหลือในลักษณะที่ไม่เลือกปฏิบัติ และผู้ที่ต้องการมากที่สุด ความต้องการนี้มีความจำเป็นต้องใช้ความเข้าใจอย่างละเอียดตามบริบทของท้องถิ่นและกลุ่มของผลกระทบวิกฤตเฉพาะ โดยเฉพาะอย่างยิ่งในกลุ่มของคนที่อยู่ในรูปแบบที่แตกต่างกัน เนื่องจากความเปราะบางที่มีอยู่ก่อนของพวกเขา (เช่น มีความยากจนอย่างมาก หรือเลือกปฏิบัติ) การเปิดรับของพวกเขาที่จะป้องกันภัยคุกคามต่างๆ (เช่น เพศ ความรุนแรงทางเพศ รวมถึงการแสวงหาประโยชน์ทางเพศ) อุบัติการณ์การเกิดโรคหรือความชุกของการเกิดโรค (เช่น เอชไอวีหรือวัณโรค) และความเป็นไปของภาระโรคของโรค (เช่น โรคหัดหรือหิวตาคโรค) ภัยพิบัติสามารถทำให้ความไม่เท่าเทียมกันที่มีอยู่ก่อนหน้านี้เลวร้ายลง อย่างไรก็ตามการสนับสนุนกลวิธีสำหรับการเผชิญปัญหา การกลับสู่สภาพปกติดั้งเดิม และความสามารถการฟื้นสภาพของผู้คนเป็นสิ่งจำเป็น ความรู้ ทักษะและกลยุทธ์ที่จำเป็นต้องได้รับการสนับสนุนและการเข้าถึงทางสังคม ทางกฎหมาย ทางการเงินของพวกเขา และการสนับสนุนผู้ให้การสนับสนุนทางจิตสังคม อุปสรรคทางกายภาพ วัฒนธรรม เศรษฐกิจและสังคมต่างๆ ที่พวกเขาอาจต้องเผชิญในการเข้าถึงบริการเหล่านี้ในลักษณะที่เป็นธรรม ยังต้องได้รับการแก้ไข

ต่อไปนี้เป็นจุดสำคัญที่จะสร้างความมั่นใจเกี่ยวกับการพิจารณาถึงสิทธิและศักยภาพของประชาชนกลุ่มเปราะบางทุกกลุ่ม

- ▶ ให้ประชาชนมีส่วนร่วมมากที่สุด เพื่อสร้างความมั่นใจว่ามีตัวแทนของทุกกลุ่มรวมอยู่ โดยเฉพาะผู้ที่ไม่ค่อยถูกมองเห็น (เช่น คนที่สื่อสารและเคลื่อนไหวลำบาก คนที่อยู่ในสถานดูแล กักกัน เยาวชนที่กระทำความผิดและกลุ่มอื่นๆ หรือกลุ่มที่ไม่ปรากฏหลักฐานการมีอยู่)
- ▶ จำแนกข้อมูลในเรื่องเพศและอายุ (0-80+ปี)<sup>3</sup> ระหว่างการประเมินถือเป็นสิ่งสำคัญที่จะสร้างความมั่นใจว่าส่วนของความมั่นคงทางอาหารและโภชนาการได้พิจารณาถึงประชาชนกลุ่มต่างๆ อย่างเพียงพอ
- ▶ สร้างความมั่นใจว่าสิทธิการได้ข้อมูลข่าวสารนั้นได้ถูกสื่อสารออกไปอย่างกว้างขวางและเข้าถึงได้โดยสมาชิกทุกคนในชุมชน

<sup>3</sup>การจัดเก็บข้อมูลโดยแบ่งตามช่วงอายุของแต่ละประเทศนั้นต่างกัน โดยเฉพาะการแบ่งอายุของผู้สูงอายุ โดยทั่วไปอายุของผู้สูงอายุ จะกำหนดไว้ถึง 80 ปี แต่ในบางประเทศกลุ่มอายุของผู้สูงอายุอาจจะมากกว่า 80 ปีก็ได้ ดังนั้นในหนังสือเล่มนี้จึงเขียนไว้ว่า 80+ปี เพื่อสามารถประยุกต์ใช้ได้กับทุกประเทศ

# มาตรฐานขั้นต่ำ

## 1. ที่พักพิงและที่อยู่อาศัย

ประชาชนที่ได้รับผลกระทบที่ไม่ได้ย้ายถิ่นควรได้รับการช่วยเหลือในพื้นที่อาศัยเดิมของตนเอง พร้อมด้วยที่พักพิงชั่วคราวหรือที่พักพิงระหว่างการเปลี่ยนแปลงในครัวเรือน หรือมีทรัพยากรสำหรับการซ่อมแซมหรือการก่อสร้างที่พักพิงที่เหมาะสม ที่พักพิงส่วนบุคคลในครัวเรือนสำหรับประชาชนกลุ่มดังกล่าวสามารถเป็นได้ทั้งแบบชั่วคราวหรือถาวร ขึ้นอยู่กับปัจจัยต่างๆ รวมถึงขอบเขตของการให้ความช่วยเหลือ สิทธิ การใช้ที่ดินหรือความเป็นเจ้าที่ดิน ความพร้อมของบริการที่จำเป็น และโอกาสสำหรับการพัฒนาและขยายที่พักพิง ประชาชนที่ย้ายถิ่นผู้ซึ่งไม่สามารถกลับไปยังบ้านเดิมของตนเองมักจะอาศัยอยู่กับสมาชิกในครอบครัวคนอื่นๆ หรือคนที่มีประวัติศาสตร์ ศาสนาหรือความสัมพันธ์อื่นๆ ร่วมกัน ก็เป็นกลุ่มที่สมควรได้รับการช่วยเหลือด้วย เมื่อการย้ายไปตั้งถิ่นฐานดังกล่าวไม่สามารถทำได้ ก็ควรวางแผนตั้งชุมชนชั่วคราวหรือการก่อสร้างที่พักพิงเอง พร้อมกับที่พักพิงในครัวเรือนชั่วคราวหรือที่พักพิงในช่วงการเปลี่ยนแปลง ตลอดจนในอาคารสาธารณะขนาดใหญ่ที่เหมาะสมสำหรับใช้เป็นศูนย์พักพิง

### มาตรฐานที่พักพิงและที่อยู่อาศัย 1: การวางแผนเชิงยุทธศาสตร์

กลยุทธ์ด้านที่พักพิงและที่อยู่อาศัยนำไปสู่ความปลอดภัย ความมีสุขภาพดี และความเป็นอยู่ที่ดีของทั้งประชาชนที่ได้รับผลกระทบจากภัยพิบัติที่ย้ายถิ่นและไม่ได้ย้ายถิ่น รวมทั้งส่งเสริมการฟื้นฟูและการก่อสร้างที่พักอาศัยใหม่เท่าที่จะเป็นไปได้

### ปฏิบัติการหลัก (อ่านควบคู่กับบันทึกแนวทางการปฏิบัติ)

- ▶ ประเมินและวิเคราะห์ที่พักพิงและที่อยู่อาศัยตามความต้องการ ความจำเป็นของประชาชนที่ได้รับผลกระทบ โดยหารือกับหน่วยงานที่เกี่ยวข้องและตัวผู้ประสบภัยเอง (ดูบันทึกแนวทางการปฏิบัติ 1)
- ▶ พัฒนาแผนการตอบสนองที่ที่พักพิงและที่อยู่อาศัย (รวมถึงการฟื้นฟูในระยะเบื้องต้นเท่าที่เป็นไปได้) โดยการประสานงานกับเจ้าหน้าที่ หน่วยงานที่เกี่ยวข้องกับการตอบสนองและประชาชนที่ได้รับผลกระทบ (ดูบันทึกแนวทางการปฏิบัติ 1)
- ▶ จัดลำดับความสำคัญและสนับสนุนการกลับไปที่อยู่อาศัยเดิม หรือพื้นที่อยู่อาศัยอื่นใดที่อาจเป็นไปได้ของประชาชนที่ได้รับผลกระทบ (ดูบันทึกแนวทางการปฏิบัติ 2)
- ▶ ช่วยให้ผู้ที่ไม่สามารถหรือไม่เต็มใจที่จะกลับไปอยู่อาศัยเดิมของตนเอง ให้อาศัยอยู่กับครัวเรือนอื่นๆ หรืออยู่ในที่ตั้งถิ่นฐานของชุมชนชั่วคราว (ดูบันทึกแนวทางการปฏิบัติ 3-4)



- ▶ สร้างความมั่นใจในการเข้าถึงเครื่องอุปโภค อุปกรณ์เพื่อแก้ปัญหาที่พุกพิง (เช่น เต็นท์หรืออุปกรณ์การก่อสร้างที่พุกพิง) วัสดุก่อสร้าง เงินสด การช่วยเหลือทางเทคนิค หรือข้อมูล หรือทั้งหมดที่กล่าวมาตามความจำเป็น (ดูบันทึกแนวทางการปฏิบัติ 5-6)
- ▶ สร้างความมั่นใจว่าอาคารบ้านเรือนหรือที่อยู่อาศัยตั้งอยู่ในระยะที่ปลอดภัยจากภัยคุกคามที่อาจเกิดขึ้นในปัจจุบันและอนาคต ตลอดจนการลดความเสี่ยงจากภัยที่มีอยู่ (ดูบันทึกแนวทางการปฏิบัติ 7)
- ▶ สร้างความมั่นใจว่าซากปรักหักพังที่เกิดจากภัยพิบัติถูกเคลื่อนย้ายออกจากสถานที่สำคัญ รวมถึงบ้านเรือนที่ได้รับความเสียหายหรือถูกทำลาย ถิ่นฐานของชุมชนชั่วคราว อาคารสาธารณะที่สำคัญและเส้นทาง การเข้าถึงสถานที่เหล่านั้น (ดูบันทึกแนวทางการปฏิบัติ 8)
- ▶ วางแผนการเข้าถึงที่ปลอดภัยในบริการด้านน้ำและสุขาภิบาล สิ่งอำนวยความสะดวกด้านสุขภาพ โรงเรียน สถานที่พุกพองหย่อนใจ และพื้นที่ทางศาสนา รวมทั้งที่ดิน ตลาด หรือการบริการใช้สำหรับสร้างความต่อเนื่องหรือพัฒนากิจกรรมที่สนับสนุนความเป็นอยู่ (ดูบันทึกแนวทางการปฏิบัติ 9-10)

### **ดัชนีชี้วัดหลัก** (อ่านควบคู่กับบันทึกแนวทางการปฏิบัติ)

- ▶ การแก้ปัญหาที่พุกพิงและที่อยู่อาศัยเพื่อบรรลุความต้องการ ความจำเป็นของประชาชนที่ได้รับผลกระทบทุกคนได้รับความเห็นชอบจากผู้ประสบภัยและหน่วยงานที่เกี่ยวข้อง โดยการประสานกับหน่วยงานด้านการตอบสนองทุกหน่วยงาน (ดูบันทึกแนวทางการปฏิบัติ 1)
- ▶ ที่พุกพิงชั่วคราวและที่อยู่อาศัยทั้งหมดมีความปลอดภัยและเพียงพอ ตลอดจนสามารถคงสภาพได้กระทั่งสามารถหาวิธีการตอบสนองที่ยั่งยืนกว่าได้ (ดูบันทึกแนวทางการปฏิบัติ 2-10)

### **บันทึกแนวทางการปฏิบัติ**

1. การประเมิน การให้คำปรึกษา และการประสานงาน: การประเมินความต้องการในเบื้องต้นเป็นสิ่งจำเป็นในการระบุถึงที่พุกพิงและที่อยู่อาศัยที่จำเป็นของประชาชนที่ได้รับผลกระทบ การประเมินรายละเอียดควรรวมถึง ความเสี่ยงหลังภัยพิบัติ ความสามารถและความเปราะบาง โอกาสระบุการฟื้นตัวในเบื้องต้นและความจำเป็นที่ต้องทำการประเมินอย่างละเอียด รวมทั้งผลกระทบต่อสิ่งแวดล้อม ประชาชนที่ได้รับผลกระทบจากภัยพิบัติ (โดยเฉพาะกลุ่มผู้เปราะบางซึ่งมีความต้องการที่เฉพาะเจาะจง) พร้อมด้วยหน่วยงานที่เกี่ยวข้อง ควรมีส่วนร่วมในการประเมินดังกล่าวด้วย แผนรับมือเหตุฉุกเฉินที่มีอยู่ควรถูกนำไปใช้เพื่อให้รายละเอียดกิจกรรมการตอบสนองอยู่เสมอ โดยการประสานงานกับเจ้าหน้าที่ที่เกี่ยวข้อง หน่วยงานด้านมนุษยธรรมและหน่วยงานอื่นๆ ตลอดจนประชาชนที่ได้รับผลกระทบ โดยใช้กลไกการประสานงานที่ยอมรับร่วมกัน ทรัพยากรที่สามารถใช้ได้ บริบทของท้องถิ่น (รวมถึงรูปแบบสภาพอากาศตามฤดูกาล) การรักษาความปลอดภัยและการเข้าถึงพื้นที่และที่ดินทั้งพื้นที่ใหม่หรือที่มีอยู่แล้ว จะเป็นข้อมูลสำหรับวางแผน

การตอบสนอง (ดูมาตรฐานหลัก 1-5 หน้า 57-73 มาตรฐานเครื่องอุปโภค 1-5 หน้า 271-279 และ ภาคผนวก 1 รายการตรวจสอบการประเมินความต้องการความจำเป็นเบื้องต้น เรื่องที่พักพิง ที่อยู่อาศัย และเครื่องอุปโภค)

2. **การกลับคืนสู่ที่ดินหรือที่อยู่อาศัยเดิม:** เป้าหมายหลักของประชาชนที่ได้รับผลกระทบจากภัยพิบัติส่วนใหญ่ คือ การมีโอกาสกลับคืนสู่ที่ดินและที่พักเดิมของตน การซ่อมแซมที่อยู่อาศัยหรือการยกระดับที่พักพิงที่กำหนดโดยผู้ประสบภัยเองอันเป็นการสนับสนุนกลยุทธ์การรับมือกับปัญหาของชุมชน รักษารูปแบบการจัดตั้งที่อยู่อาศัย และพัฒนาการใช้ประโยชน์จากโครงสร้างพื้นฐานที่มีอยู่ (ดูมาตรฐานหลัก 1 หน้า 57) การกลับคืนสู่ที่ดินหรือที่อยู่อาศัยเดิมอาจล่าช้าหรือถูกกีดกันไม่ให้เกิดขึ้น ดังนั้นจึงต้องมีการตั้งถิ่นฐานที่อื่นชั่วคราวสักระยะหนึ่งก่อน ประเด็นที่มีผลกระทบต่อการกลับคืนสู่ที่อยู่อาศัยเดิมรวมไปถึงความต่อเนื่องของภัยพิบัติ เช่น น้ำท่วม ดินถล่ม หรือการเกิดอาฟเตอร์ช็อก (แผ่นดินไหวตาม) จากแผ่นดินไหวอย่างต่อเนื่อง และความกังวลด้านความปลอดภัยอื่นๆ อาทิ อาชีพบนที่ดิน และความจำเป็นในการชดเชยความเสียหาย ความเสียหายอันเกิดจากความขัดแย้งอย่างต่อเนื่อง ความตึงเครียดทางเชื้อชาติหรือศาสนา ความกลัวต่อการประหารหรือกับระเบิดและสรรพาวุธ การฟื้นฟูโรงเรียน ก็ถือเป็นสิ่งสำคัญที่จะช่วยให้ประชาชนที่ย้ายถิ่นสามารถกลับคืนสู่ที่อยู่อาศัยเดิมได้ การกลับคืนของหัวหน้าครอบครัวที่เป็นผู้หญิง เป็นหม้ายหรือกำพร้าจากภัยพิบัติ ตลอดจนผู้พลัดถิ่น อาจถูกขัดขวางโดยที่ดินที่ไม่เพียงพอหรือที่เลือกปฏิบัติ และกฎหมายทรัพย์สินหรือธรรมเนียมปฏิบัติ ประชาชนย้ายถิ่นไม่อาจมีความสามารถในการดำเนินกิจกรรมฟื้นฟู ก็อาจหมดกำลังใจหรือกั้นตนเองออกจากการกลับคืนที่พักอาศัยเดิม
3. **การพักอาศัยกับครอบครัวและชุมชน:** ประชาชนย้ายถิ่นผู้ที่ไม่สามารถกลับไปสู่บ้านเดิมของตนเองได้มักจะอาศัยจะอยู่กับสมาชิกคนอื่นในครอบครัว หรือคนที่มีส่วนร่วมในประวัติศาสตร์ ศาสนาหรือมีความสัมพันธ์อื่นๆ กับตนเอง (ดูมาตรฐานหลัก 1 หน้า 57) ความช่วยเหลือด้านที่พักอาศัยดังกล่าว อาจรวมถึงการสนับสนุนเพื่อขยายหรือปรับตัวให้เข้ากับที่อยู่อาศัยของครอบครัวใหม่ และสิ่งอำนวยความสะดวกในครอบครัวใหม่ หรือการจัดหาที่อยู่อาศัยที่แยกต่างหากแต่อยู่ในบริเวณเดียวกับครอบครัวที่ให้การพักอาศัย ควรมีการประเมินความหนาแน่นของประชาชนที่เพิ่มขึ้น รวมทั้งความต้องการสิ่งอำนวยความสะดวกทางสังคม การจัดให้มีโครงสร้างพื้นฐาน และทรัพยากรทางธรรมชาติก็ควรจะได้รับประเมินผลและลดผลเสียที่จะเกิดขึ้น
4. **การตั้งถิ่นฐานของชุมชนชั่วคราว:** ถึงแม้ว่าการตั้งชุมชนชั่วคราวจะได้เป็นการตอบสนองด้านที่พักอาศัยเสมอไป แต่การจัดตั้งที่พักชั่วคราวสามารถบรรเทาปัญหาให้กับประชาชนที่ได้รับผลกระทบที่ไม่สามารถหรือไม่เต็มใจกลับคืนสู่ที่อยู่อาศัยเดิมของตนเอง และไม่สามารถอาศัยอยู่ร่วมกับครอบครัวอื่นๆ ได้ การแก้ปัญหาโดยการตั้งถิ่นฐานดังกล่าวอาจมีความจำเป็นในพื้นที่ที่



มีภัยคุกคามด้านความปลอดภัยอันจะเพิ่มความเสี่ยงต่อประชาชนที่แยกตัวออกมา หรือในพื้นที่ที่การเข้าถึงบริการและทรัพยากรที่จำเป็น เช่น น้ำ อาหารและวัสดุก่อสร้างในท้องถิ่นมีจำกัด อาคารที่ใช้เป็นศูนย์พักพิง ณ เวลานั้น สามารถให้ความคุ้มครองชั่วคราวได้อย่างรวดเร็วจากสภาพภูมิอากาศ อาคารที่ใช้ประโยชน์เพื่อวัตถุประสงค์ดังกล่าว อาจต้องมีการปรับแต่งบางประการ เช่น การกำบังดูแลภายใน และจัดหาทางลาดสำหรับผู้ที่มีอุปสรรคในการเคลื่อนไหว ในหลายประเทศ มีการใช้งานอาคารที่ได้รับการใช้งานสำหรับจัดตั้งศูนย์พักพิงที่ตั้งขึ้นเพื่อตอบสนองต่อภัยพิบัติที่ทราบประเภทของภัยอยู่แล้ว ร่วมกับการจัดการและความรับผิดชอบในการให้บริการ แม้ว่าอาคารของโรงเรียนมักจะใช้เพื่อรองรับประชาชนที่ได้รับผลกระทบ แต่อาคารอื่นๆ ก็ควรถูกใช้เป็นตัวเลือกรายการเพื่อให้โรงเรียนสามารถเปิดใช้งานด้านการศึกษาได้ตามปกติ การวางแผนตั้งถิ่นฐานของชุมชนชั่วคราวควรพิจารณาถึงผลกระทบต่อความปลอดภัยส่วนบุคคล ความเป็นส่วนตัว และความรู้สึกดีศรีของผู้พักอาศัย ตลอดจนการเข้าถึงสิ่งอำนวยความสะดวกที่จำเป็น การสร้างความมั่นใจว่าการตั้งถิ่นฐานของชุมชนชั่วคราวจะไม่ตกเป็นเป้าหมายในการโจมตี ก่อให้เกิดความเสี่ยงด้านความปลอดภัยต่อประชาชนโดยรอบ หรือส่งผลให้เกิดความต้องการที่ไม่ยั่งยืนต่อสิ่งแวดล้อมโดยรอบ

5. **ประเภทของความช่วยเหลือด้านที่พักพิง:** การผนวกรวมความช่วยเหลือเป็นสิ่งจำเป็นหลายประเภท อาจมีความจำเป็นเพื่อตอบสนองความต้องการด้านที่พักพิงของประชาชนที่ได้รับผลกระทบ ความช่วยเหลือขั้นพื้นฐานหมายถึงของใช้ส่วนบุคคล เช่น เครื่องนุ่งห่มและเครื่องนอน หรือของใช้ในครัวเรือนทั่วไป เช่น เต้าและเชือกเปลึง อุปกรณ์สนับสนุนที่พักพิงอาจรวมถึงเต็นท์ ผ้าพลาสติกและชุดเครื่องมือ วัสดุก่อสร้าง และที่พักพิงชั่วคราวหรือวัสดุที่ใช้สำหรับที่พักพิงในช่วงการเปลี่ยนแปลงที่สามารถนำกลับมาใช้เป็นส่วนหนึ่งของที่พักพิงถาวรได้ คู่มือแนะนำการใช้งานหรือแรงงานฝีมือทั้งที่เป็นอาสาสมัครหรือผ่านการว่าจ้างอาจมีความจำเป็น เช่นเดียวกับแนวทางปฏิบัติทางเทคนิคเกี่ยวกับการก่อสร้างที่เหมาะสม การใช้เงินสดหรือบัตรแทนเงินสดเพื่อส่งเสริมการใช้โซ่อุปทานและทรัพยากรในท้องถิ่นควรได้รับการพิจารณา เพื่อนำไปสู่การทำงานของเศรษฐกิจท้องถิ่น เงินสดยังสามารถใช้ในการชำระค่าเช่าที่พัก ข้อมูลหรือคำแนะนำที่เผยแพร่ผ่านการณรงค์สาธารณะหรือศูนย์ท้องถิ่นเกี่ยวกับวิธีการเข้าถึงแหล่งทุน วัสดุดิบหรือการสนับสนุนที่พักพิงในรูปแบบอื่นๆ สามารถเติมเต็มความช่วยเหลือด้านสินค้าอุปโภคบริโภคได้
6. **ที่พักพิงในช่วงการเปลี่ยนแปลง:** สิ่งที่เป็นมากกว่าขั้นตอนของการตอบสนองคือ การจัดหาที่พักพิงในช่วงการเปลี่ยนแปลงเพื่อตอบสนองต่อความจริงที่ว่า ที่พักพิงหลังภัยพิบัติมักจะดำเนินการโดยประชาชนที่ได้รับผลกระทบเองและการจัดการตนเองในลักษณะนี้ควรได้รับการสนับสนุน (ดูมาตรฐานหลัก 1 หน้า 57) ทางออกต่อปัญหาที่พักพิงหลังภัยพิบัติ คือ สามารถนำวัสดุบางส่วนหรือทั้งหมดกลับมาใช้ในการก่อสร้างที่ถาวรมากขึ้น หรือสามารถขนย้ายจากที่พักพิงชั่วคราวไปยังพื้นที่ถาวร ทั้งนี้สามารถส่งเสริมการเปลี่ยนแปลงไปอยู่อาศัยในพื้นที่ที่มีความ

ทนทานมากขึ้น สำหรับประชาชนที่ไม่ได้ย้ายถิ่นและอาศัยอยู่ที่บ้านเดิมของตนเอง ที่พักพิงในช่วงการเปลี่ยนแปลงสามารถมาในรูปแบบของการก่อสร้างบ้านชั้นพื้นฐาน โดยการยกระดับขยายหรือเคลื่อนย้ายเมื่อถึงเวลาที่ทรัพยากรเอื้ออำนวย สำหรับประชาชนที่ย้ายถิ่น ที่พักพิงในช่วงการเปลี่ยนแปลงจะมีความเหมาะสม โดยสามารถถอดประกอบและนำกลับมาใช้ใหม่ได้เมื่อประชาชนที่ได้รับผลกระทบ สามารถกลับไปยังที่อยู่อาศัยเดิมของตนเองหรือย้ายไปตั้งถิ่นฐานอยู่ในสถานที่ใหม่ ที่พักพิงในช่วงการเปลี่ยนแปลงยังจัดให้กับประชาชนที่ได้รับผลกระทบซึ่งอาศัยอยู่กับครัวเรือนอื่นๆ ที่สามารถรองรับการก่อสร้างที่พักพิงที่อยู่ติดกับบ้านของตนเองได้ โครงสร้างใดๆ ก็ตามสามารถเคลื่อนย้ายและนำกลับมาใช้ใหม่ได้เมื่อประชาชนที่ได้รับผลกระทบสามารถกลับคืนไปสู่ที่ดินหรือที่อยู่อาศัยเดิมของตนเองหรือพื้นที่อื่นๆ ได้

7. **ความเสี่ยง ความเปราะบาง และการประเมินภัย:** ดำเนินการและทบทวนการประเมินความเสี่ยงและความเปราะบางในทุกด้านอย่างสม่ำเสมอ (ดูมาตรฐานหลัก 3 หน้า 63) ภัยคุกคามด้านความปลอดภัยในปัจจุบันหรืออนาคตถือเป็นความเสี่ยงและความเปราะบางที่มีลักษณะเฉพาะอันเนื่องมาจากอายุ เพศ ความทุพพลภาพ สถานภาพทางสังคม หรือเศรษฐกิจ การพึ่งพาอาศัยของประชาชนที่ได้รับผลกระทบต่อทรัพยากรทางธรรมชาติ ตลอดจนความสัมพันธ์ระหว่างประชาชนที่ได้รับผลกระทบกับชุมชนเจ้าของพื้นที่ใดๆ ควรจะรวมอยู่ในการประเมินดังกล่าวด้วย (ดูหลักการคุ้มครอง 3 หน้า 40) ความเสี่ยงที่เกิดจากภัยธรรมชาติ เช่น แผ่นดินไหว ภูเขาไฟระเบิด ดินถล่ม น้ำท่วม หรือवादภัย ควรเป็นข้อมูลสำหรับวางแผนการแก้ปัญหาด้านที่พักพิงและที่อยู่อาศัย ที่อยู่อาศัยไม่ควรตั้งอยู่ในพื้นที่ที่มีแนวโน้มเกิดโรคหรือการปนเปื้อน หรือมีความเสี่ยงต่อพาหะนำโรคสำคัญๆ วัตถุและสินค้าที่อันตรายและอาจปนเปื้อนหรือเป็นอันตรายหลังเกิดภัยพิบัติทางธรรมชาติ เช่น แผ่นดินไหว น้ำท่วมและพายุไต้ฝุ่น ระเบิดและสรรพาวุธที่สามารถนำออกมาใช้เนื่องจากความขัดแย้งก่อนหน้านั้นหรือในปัจจุบัน ความมั่นคงของโครงสร้างอาคาร ที่อยู่อาศัยในพื้นที่ที่ได้รับผลกระทบจากภัยพิบัติควรได้รับการประเมินโดยผู้เชี่ยวชาญทางเทคนิคสำหรับอาคารที่เป็นศูนย์พักพิง ควรมีการประเมินความสามารถของโครงสร้างอาคาร ในกรณีที่ต้องรองรับการเข้าอยู่อาศัยเพิ่มขึ้น ตลอดจนความเสี่ยงที่จะเกิดความเสียหายต่อส่วนประกอบอาคาร เช่น พื้น ผนังกันภายในอาคาร หลังคา เป็นต้น

8. **การกำจัดซากปรักหักพัง:** การกำจัดซากปรักหักพังหลังเกิดภัยพิบัติทางธรรมชาติหรือความขัดแย้งถือเป็นสิ่งที่จะต้องให้ความสำคัญเป็นอันดับแรก เพื่อยกระดับการจัดหาที่พักอาศัยและการก่อสร้างที่พักพิงที่เหมาะสม การวางแผนจัดการซากปรักหักพังควรจะเริ่มทันทีที่หลังเกิดภัยพิบัติ เพื่อสร้างความมั่นใจว่าซากปรักหักพังสามารถนำกลับมาใช้ใหม่ หรือต้องแยกออก เก็บรวบรวมและ/หรือนำไปซ่อมแซม (ดูมาตรฐานที่พักพิงและที่อยู่อาศัย 5 หน้า 267) ประเด็นหลักเหล่านี้ยังรวมถึงศพที่จำเป็นต้องได้รับการพิสูจน์อัตลักษณ์บุคคลและมีการจัดการที่เหมาะสม การซ่อมแซมทรัพย์สินส่วนบุคคล พื้นที่ที่มีอันตรายด้านโครงสร้างและวัสดุ รวมทั้งความเป็นเจ้าของในวัตถุที่ไม่เสียหายเพื่อนำกลับมาใช้ใหม่หรือจำหน่ายออก การกำจัดซากปรักหักพังอาจ



ต้องมีค่าใช้จ่ายในการดำเนินงานหรือต้องการใช้อุปกรณ์และความเชี่ยวชาญเฉพาะด้านในการปฏิบัติ การใช้ประโยชน์ การจัดการ ความเป็นเจ้าของและผลกระทบด้านสิ่งแวดล้อมของสถานที่กำจัดซากปรักหักพังควรได้รับการพิจารณาด้วย

**9. โรงเรียน สิ่งอำนวยความสะดวกด้านสุขภาพ และโครงสร้างพื้นฐานชุมชน:** ควรสร้างความมั่นใจในการเข้าถึงบริการที่จำเป็น รวมทั้งโรงเรียน สิ่งอำนวยความสะดวกด้านสุขภาพ พื้นที่เล่นที่ปลอดภัย และพื้นที่ในการพบปะสังสรรค์ของชุมชน โครงสร้างพื้นฐานในการบริการหรือการซ่อมแซมที่มีอยู่ควรถูกนำมาใช้พร้อมกับการให้บริการ หรือสิ่งอำนวยความสะดวกเพิ่มเติมเป็นการชั่วคราวตามแต่ที่มีความจำเป็น การซ่อมแซมหรือการก่อสร้างอาคารสาธารณะนำไปสู่การพัฒนาแผนการตั้งถิ่นฐานใหม่หรือกระบวนการกำกับดูแลอื่นๆ โครงสร้างชั่วคราวอาจได้รับการเรียกร้องให้จัดสิ่งอำนวยความสะดวกในพื้นที่และในระยะสั้น การจัดสรรบริการใดๆ ทั้งที่ใช้โครงสร้างชั่วคราวหรือถาวร ควรบรรลุมาตรฐานที่ได้รับการตกลงกันไว้ (ดูมาตรฐานน้ำสุขาภิบาลและสุขอนามัย 1 หน้า 90 และเครือข่ายระหว่างหน่วยงานสำหรับการศึกษาในภาวะฉุกเฉิน (INEE) มาตรฐานขั้นต่ำสำหรับการศึกษา: การเตรียมความพร้อม การตอบสนอง การฟื้นฟู)

**10. การสนับสนุนการดำรงชีพ:** การช่วยเหลือประชาชนที่ได้รับผลกระทบควรมีข้อมูลกิจกรรมทางเศรษฐกิจของพวกเขาก่อนเกิดภัยพิบัติ และโอกาสในกิจกรรมทางเศรษฐกิจอื่นๆ ในบริบทหลังภัยพิบัติ (ดูมาตรฐานความปลอดภัยและการประเมินทางโภชนาการ 1-2 หน้า 151-158 และมาตรฐานหลัก 1 หน้า 57) ความพร้อมของที่ดินและการเข้าถึงที่ดินสำหรับการเพาะปลูกและเลี้ยงสัตว์ ตลอดจนการเข้าถึงพื้นที่ตลาดและบริการท้องถิ่นสำหรับกิจกรรมทางเศรษฐกิจโดยเฉพาะก็ควรได้รับการพิจารณาด้วย

## มาตรฐาน ที่พิทพิงและที่อยู่อาศัย 2: การวางแผนที่อยู่อาศัย

การวางแผนการกลับคืนสู่ที่ดินหรือที่อยู่อาศัยเดิม การอยู่กับครัวเรือนอื่น หรือการตั้งถิ่นฐานของชุมชนชั่วคราว มีการยกระดับความปลอดภัยและรักษาความปลอดภัยของที่พัก และการบริการที่จำเป็นโดยประชาชนที่ได้รับผลกระทบ

## ปฏิบัติการหลัก (อ่านควบคู่กับบันทึกแนวทางการปฏิบัติ)

- ▶ ระบุและใช้กระบวนการวางแผนที่มีอยู่ในกรณีที่เป็นไปได้ โดยใช้ข้อมูลจากการปฏิบัติที่เห็นร่วมกันว่าดีที่สุดในการลดความเสี่ยงและความเปราะบางด้านการตั้งที่อยู่อาศัย (ดูบันทึกแนวทางการปฏิบัติ 1)
- ▶ ระบุความเป็นเจ้าของที่อยู่อาศัย ที่ดินและอสังหาริมทรัพย์ และ/หรือสิทธิในอาคารหรือพื้นที่ (ดูบันทึกแนวทางการปฏิบัติ 2)



- ▶ สร้างความมั่นใจในการเข้าถึงความปลอดภัยของที่พักพิงและที่อยู่อาศัยทุกแห่ง รวมทั้งบริการที่จำเป็น (ดูบันทึกแนวทางการปฏิบัติ 3-4)
- ▶ ใช้รูปแบบการตั้งถิ่นฐานที่มีอยู่และลักษณะภูมิประเทศในการลดผลกระทบไม่พึงประสงค์ต่อสิ่งแวดล้อมทางธรรมชาติ (ดูบันทึกแนวทางการปฏิบัติ 5)
- ▶ ให้ประชาชนที่ได้รับผลกระทบมีส่วนร่วมในการวางแผนการตั้งถิ่นฐานของชุมชนชั่วคราว โดยครอบครัว เพื่อนบ้าน หรือกลุ่มหมู่บ้านตามความเหมาะสม (ดูบันทึกแนวทางการปฏิบัติ 6)
- ▶ สร้างความมั่นใจในการมีพื้นที่ผิวและผนังกันแยกส่วนอาคารที่เพียงพอในค่ายสร้างเองชั่วคราวตามแผน (ดูบันทึกแนวทางการปฏิบัติ 7-8)
- ▶ ลดความเสี่ยงของพาหะนำโรค (ดูบันทึกแนวทางการปฏิบัติ 9)

### ดัชนีชี้วัดหลัก (อ่านควบคู่กับบันทึกแนวทางการปฏิบัติ)

- ▶ ในกระบวนการวางแผนทั้งหมด ประชาชนที่ได้รับการช่วยเหลือด้านที่พักพิงทุกคนเป็นผู้ให้คำปรึกษาและเห็นชอบในสถานที่ตั้งที่พักพิงของตนเองหรือพื้นที่ภายในบ้านหรืออาคาร และการเข้าถึงการบริการที่จำเป็น (ดูบันทึกแนวทางการปฏิบัติ 1)
- ▶ แผนการตั้งที่อยู่อาศัยทั้งหมดแสดงให้เห็นถึงความเสี่ยงและความเปราะบางในการใช้ที่พักพิงพื้นที่ที่มีขีดจำกัด (เช่น ภายในบ้านหรืออาคาร) และบริการที่จำเป็นซึ่งได้รับการระบุและบรรเทาแล้ว (ดูบันทึกแนวทางการปฏิบัติ 2-9)

### บันทึกแนวทางการปฏิบัติ

1. **กระบวนการวางแผน:** การปฏิบัติงานตามแผนงานระดับท้องถิ่นควรได้รับการปฏิบัติและมีข้อมูลตามประเภทของภัยพิบัติหรือวิกฤตการณ์ภัยที่ได้ระบุไว้และผลกระทบต่อประชาชนที่ได้รับผลกระทบ มาตรการที่เหมาะสมในการลดความเสี่ยงและความเปราะบางของการตั้งถิ่นฐานควรถูกนำมาใช้ กฎระเบียบของการวางแผนที่มีอยู่ควรได้รับการปฏิบัติตามที่กำหนดโดยเจ้าหน้าที่ที่เกี่ยวข้อง และในที่ซึ่งไม่เป็นอุปสรรคต่อความจำเป็นด้านมนุษยธรรมในการบรรเทาความจำเป็นเรื่องที่พักพิงและการตั้งที่อยู่อาศัยเร่งด่วน การตัดสินใจการวางแผนที่มีผลกระทบในระยะยาว โดยเฉพาะอย่างยิ่งประเด็นที่เกี่ยวข้องกับพื้นที่สำหรับตั้งที่อยู่อาศัยของชุมชนชั่วคราว ซึ่งควรได้รับการระบุไว้ด้วย
2. **บ้านเรือน ที่ดิน ความเป็นเจ้าของทรัพย์สิน สิทธิและการใช้ประโยชน์:** สำหรับประชาชนทั้งที่ย้ายถิ่นและไม่ได้อพยพ การระบุกรรมสิทธิ์ในที่ดินที่เกี่ยวข้อง บ้านเรือนหรืออาคารอื่นๆ ตลอดจนการถือสิทธิในการใช้งานอย่างเป็นทางการหรือตามจารีตประเพณี ประเด็นดังกล่าวมักจะมีความขัดกัน โดยเฉพาะอย่างยิ่งในสถานที่ที่ไม่ได้ลงบันทึกหรือในที่ซึ่งมีความขัดแย้งที่อาจส่งผลกระทบต่ออาคารครอบครอง การยึดครองอาคารบ้านเรือนหรืออาคารที่มีการใช้งานหลากหลาย



ของบุคคลหลายคนจะเกี่ยวข้องกับสิทธิในการเป็นเจ้าของหรือครอบครองร่วมกัน โฉนดที่ดินหรือสิทธิในทรัพย์สินของประชาชนกลุ่มเปราะบางควรมีการสืบค้นและสนับสนุนสิทธิของคนกลุ่มดังกล่าว โดยเฉพาะกลุ่มผู้หญิง ผู้ที่เป็นหม้าย หรือกำพร้าจากภัยพิบัติ ผู้ทุพพลภาพ ผู้เช่า ผู้ถือครองสิทธิทางสังคมและที่พักพิงอย่างไม่เป็นทางการ การชี้แจงสิทธิทั้งที่เป็นทางการและไม่เป็นทางการ หรือความเข้าใจในการเป็นเจ้าของหรือการรับมรดก โดยเฉพาะอย่างยิ่งต่อกรณีภัยพิบัติซึ่งผู้ถือสิทธิหรือโฉนดที่ดินอาจเสียชีวิตหรือพลัดหลง ข้อกำหนดของการครอบครองกลุ่มหรือสิ่งที่มีลักษณะเหมือนกันในหลายครัวเรือนซึ่งไม่มีสิทธิอย่างเป็นทางการมาก่อนเกิดภัยพิบัติมีส่วนช่วยในการกำหนดสิทธิที่เพิ่มขึ้นดังกล่าวได้ ข้อกำหนดของการให้ความช่วยเหลือด้านที่พักพิงอาจได้รับการพิจารณาหรือนำไปใช้ในการออกโฉนดที่ดิน ซึ่งถือเป็นการยับยั้งหรือขัดขวางปฏิบัติการด้านมนุษยธรรม การใช้ที่ดินเพื่อการตั้งที่อยู่ของชุมชนชั่วคราวควรมีพิจารณาสิทธิที่มีอยู่ของการใช้ที่ดินหรือทรัพยากรธรรมชาติโดยเจ้าของพื้นที่หรือชุมชนใกล้เคียง (ดูมาตรฐานที่พักพิงและที่อยู่อาศัย 5 หน้า 267)

3. การบริการที่สำคัญและสิ่งอำนวยความสะดวก: ประชาชนที่ได้รับผลกระทบจากภัยพิบัติ ซึ่งกลับคืนสู่ที่อยู่อาศัยเดิมของตนเอง อาศัยอยู่กับครัวเรือนอื่นหรือพักอาศัยในชุมชนชั่วคราวแล้วแต่ต้องการความปลอดภัย การรักษาความปลอดภัย การเข้าถึงบริการที่จำเป็นอย่างเป็นธรรม รวมทั้งความเหมาะสมด้านน้ำ สิ่งอำนวยความสะดวกด้านสุขาภิบาล เชื้อเพลิงสำหรับประกอบอาหาร หรือสิ่งอำนวยความสะดวกในการประกอบอาหารของชุมชน การดูแลสุขภาพ การกำจัดขยะมูลฝอย โรงเรียน สิ่งอำนวยความสะดวกทางสังคม สถานที่ทางศาสนา จุดนัดพบ สถานที่พักผ่อนหย่อนใจ ซึ่งรวมถึงพื้นที่สำหรับเด็กและพื้นที่สำหรับเป็นโรงเลี้ยงสัตว์ (สร้างความมั่นใจว่ามีการแยกสัตว์ดังกล่าวออกจากที่อยู่อาศัยอย่างเพียงพอ) ควรจัดพื้นที่ที่เพียงพอสำหรับการฝังศพและพิธีกรรมที่เกี่ยวข้องอย่างเหมาะสมกับวัฒนธรรม การใช้สิ่งอำนวยความสะดวกที่มีอยู่หรือที่ได้รับการซ่อมแซมควร จะได้รับการสนับสนุนมากที่สุดควบคู่กันที่ไม่ส่งผลกระทบต่อพื้นที่ประสงคต่อชุมชนใกล้เคียงหรือชุมชนเจ้าของพื้นที่ ควรจัดหาสิ่งอำนวยความสะดวกเพิ่มเติมหรือการบรรลู่ความต้องการของกลุ่มเป้าหมาย โดยเฉพาะอย่างยิ่งกลุ่มเปราะบาง โครงสร้างทางสังคมและบทบาททางเพศสภาพของประชาชนที่ได้รับผลกระทบและความต้องการของกลุ่มเปราะบางควรสะท้อนให้เห็นผ่านการให้บริการ เช่น การสร้างความมั่นใจว่าพื้นที่ให้บริการอยู่ในระยะทางที่เหมาะสมต่อการเดินของบุคคลที่มีความยากลำบากในการเคลื่อนไหว และจัดพื้นที่สำหรับการเลี้ยงลูกด้วยนมแม่อย่างปลอดภัยในถิ่นฐานของชุมชนชั่วคราว ควรสร้างความมั่นใจในการเข้าถึงสิ่งอำนวยความสะดวกที่เหมาะสมสำหรับผู้สูงอายุ ผู้ทุพพลภาพทางร่างกายและผู้ที่เป็นต้องใช้สิ่งอำนวยความสะดวกนั้นๆ บ่อยครั้ง สำนักงานบริหาร คลังสินค้า และที่พักเจ้าหน้าที่ ตลอดจนพื้นที่กักกันในถิ่นฐานของชุมชนชั่วคราวควร จะได้รับการจัดสรรตามที่กำหนด (ดูมาตรฐานน้ำ สุขาภิบาลและการส่งเสริมสุขภาพ 1 หน้า 90 และมาตรฐานระบบสุขภาพ 1 หน้า 298)

4. **การเข้าถึง:** การเข้าถึงที่อยู่อาศัย ควรมีการประเมินสภาพโครงสร้างพื้นฐานของถนนในท้องถิ่น และความใกล้ชิดศูนย์กลางการขนส่งสำหรับการให้การบรรเทาทุกข์ โดยคำนึงถึงข้อจำกัดตามฤดูกาล ภัย และความเสี่ยงด้านความปลอดภัย สำหรับการตั้งฐานของชุมชนชั่วคราว พื้นที่ภายใน คลังสินค้าเบื้องต้นและจุดแจกจ่ายอาหาร ควรจะเข้าถึงได้โดยรถบรรทุกหนักทางถนนในทุกสภาพอากาศ สิ่งอำนวยความสะดวกอื่นๆ ควรจะสามารถเข้าถึงได้โดยยานพาหนะ ถนนและทางเดินภายในที่พักพิงควรมีความปลอดภัย จัดให้มีการรักษาความปลอดภัยและใช้งานได้ในทุกสภาพอากาศ เพื่อการเข้าถึงที่พักอาศัยส่วนบุคคลและสิ่งอำนวยความสะดวกในชุมชนรวมทั้งโรงเรียนและสถานที่ดูแลสุขภาพ แสงไฟควรจัดให้มีตามความจำเป็น ภายในที่อยู่อาศัยของชุมชนชั่วคราวหรือศูนย์พักพิง และเส้นทางเข้า-ออกควรหลีกเลี่ยงการสร้างพื้นที่เปลี่ยนหรือปกปิดที่อาจก่อให้เกิดภัยคุกคามต่อความปลอดภัยส่วนบุคคลได้ ควรหลีกเลี่ยงการเปลี่ยนแปลงระดับที่อยู่ใกล้กับทางออกของศูนย์พักพิงและควรจัดหาราวบันไดสำหรับบันไดและทางลาดสำหรับผู้ที่มีความยากลำบากในการเคลื่อนไหว ควรจัดพื้นที่ชั้นล่างซึ่งใกล้กับทางออกหรืออยู่ตามทางเข้าซึ่งเป็นระดับเดียวกันกับพื้นที่จัดไว้ให้ การอยู่อาศัยในอาคารที่ใช้เป็นศูนย์พักพิงควรมีระยะห่างที่เหมาะสมกับทางออกอย่างน้อยสองเส้นทางตามที่ตกลงกันได้ รวมทั้งเส้นทางหลบหนีภัยซึ่งมองเห็นได้อย่างชัดเจน
5. **การเลือกสถานที่และการระบายน้ำ:** การระบายน้ำผิวดินและความเสี่ยงของการเกิดน้ำขังหรือน้ำท่วม ควรได้รับการประเมินเมื่อเลือกสถานที่และวางแผนการตั้งที่อยู่อาศัยของชุมชนชั่วคราว ความลาดเอียงของพื้นที่ไม่ควรเกินร้อยละ 5 เว้นเสียแต่ในกรณีที่มาตราฐานการระบายน้ำและการควบคุมการพังทลายของหน้าดินจะถูกนำมาใช้ หรือน้อยกว่าร้อยละ 1 เพื่อให้เกิดการระบายน้ำที่เพียงพอ ช่องทางการระบายน้ำถือว่ามีความจำเป็นในการช่วยลดน้ำท่วมหรือน้ำขังจุดต่ำสุดของพื้นที่ไม่ควรจะน้อยกว่าสามเมตรเหนือระดับสูงสุดโดยประมาณของน้ำ สภาพพื้นดินควรมีความเหมาะสมต่อการขุดห้องสุขาและควรกำหนดตำแหน่งของสุขาและสิ่งอำนวยความสะดวกอื่นๆ ด้วย (ดูมาตรฐานการกำจัดสิ่งขับถ่าย 1-2 หน้า 106-111 และมาตรฐานการระบายน้ำ 1 หน้า 122)
6. **การวางแผนสถานที่สำหรับการตั้งที่อยู่อาศัยของชุมชนชั่วคราว:** การจัดสรรพื้นที่ภายในศูนย์พักพิงและคันคริวเรือนภายในค่ายที่ถูกวางแผนไว้ชั่วคราวควรสอดคล้องกับหลักปฏิบัติทางสังคมที่มีอยู่ รวมทั้งการใช้ทรัพยากรร่วมกัน อาทิ สิ่งอำนวยความสะดวกด้านน้ำและสุขาภิบาล การประกอบอาหารของชุมชน การแจกจ่ายอาหาร เป็นต้น การวางแผนในกลุ่มเพื่อนบ้านควรจะเป็นไปเพื่อสนับสนุนเครือข่ายทางสังคมที่มีอยู่ นำไปสู่การรักษาความปลอดภัยและส่งเสริมการจัดการตนเองโดยประชาชนที่ได้รับผลกระทบ รูปแบบผังในค่ายที่ถูกวางแผนไว้ชั่วคราวควรรักษาความเป็นส่วนตัวและความมีศักดิ์ศรีของครัวเรือนต่างๆ ด้วยการสร้างความมั่นใจว่าที่พักอาศัยแต่ละครัวเรือนสามารถเปิดออกสู่พื้นที่สาธารณะหรือพื้นที่คัดกรองสำหรับการใช้งานของครัวเรือน แทนที่จะหันหลังให้กับทางเข้าและประจันหน้ากับพื้นที่ที่พักอาศัยของครอบครัวอื่นๆ



ควรวัดพื้นที่อยู่อาศัยเชิงบูรณาการที่ปลอดภัยสำหรับรองรับประชาชนที่ย้ายถิ่นรวมทั้งประชาชนจำนวนมากที่เป็นผู้ใหญ่โสด หรือเด็กที่ไม่มีผู้ปกครอง ควรนำหลักการวางแผนกลุ่มบ้านเรือนมาปรับใช้สำหรับการตั้งที่อยู่อย่างกระจัดกระจาย เช่น กลุ่มของครัวเรือนที่กลับสู่พื้นที่ทางภูมิศาสตร์ที่กำหนดหรือครอบครัวเจ้าบ้านที่อยู่ใกล้เคียงกับครอบครัวอื่นๆ (ดูหลักการคุ้มครอง 1 หน้า 35)

7. **พื้นผิวของค่ายตามแผนชั่วคราวหรือค่ายที่ตั้งขึ้นด้วยตนเอง:** ในการตั้งที่อยู่อาศัยอย่างน้อยควรมีพื้นผิวสำหรับใช้งาน 45 ตารางเมตร เพื่อวางแผนการใช้งานสำหรับบุคคล และครัวเรือน จำเป็นต้องมีพื้นที่สำหรับถนนและทางเดินเท้า การประกอบอาหารภายนอกครัวเรือน หรือการประกอบอาหารของชุมชน สิ่งอำนวยความสะดวกทางการศึกษาและสถานที่พักผ่อนหย่อนใจ สุขาภิบาล แฉกกันไฟ การบริหารจัดการ การจัดเก็บน้ำ พื้นที่แจกจ่ายสิ่งของ ตลาด พื้นที่เก็บของและพื้นที่เล็ก ๆ สำหรับปลูกผักสวนครัวในแต่ละครัวเรือน ในกรณีที่มีการบริการชุมชนสามารถจัดหาได้จากสิ่งอำนวยความสะดวกที่มีอยู่และที่หาเพิ่มเติมจากภายนอกพื้นที่อยู่อาศัย ควรจัดสรรพื้นที่ใช้งานขั้นต่ำ 30 ตารางเมตรต่อคน ทั้งนี้การวางแผนด้านพื้นที่ควรพิจารณาการเปลี่ยนแปลงจำนวนประชากรด้วย ถ้าไม่สามารถจัดหาพื้นที่ขั้นต่ำได้ ควรพิจารณาจัดการกับความหนาแน่นของประชากร เช่น ผ่านการสร้างความมั่นใจในพื้นที่ที่เพียงพอต่อการอยู่อย่างเป็นเอกเทศ และมีความเป็นส่วนตัวระหว่างครัวเรือน และมีพื้นที่สำหรับสิ่งอำนวยความสะดวกที่จำเป็นอื่นๆ เป็นต้น
8. **ความปลอดภัยจากอัคคีภัย:** ประเมินความเสี่ยงการเกิดไฟไหม้เพื่อวางแผนพื้นที่ของการตั้งที่อยู่อาศัยชุมชนชั่วคราวและจัดกลุ่มของที่พักอาศัยส่วนบุคคล การดำเนินการบรรเทาภัยควรรวมถึงการกำหนดแฉกกันไฟ 30 เมตรขึ้นไปในทุกๆ 300 เมตรของพื้นที่สิ่งปลูกสร้างและควรมีพื้นที่อย่างน้อย 2 เมตร (แต่ควรเป็นสองเท่าของความสูงโดยรวมของสิ่งปลูกสร้าง) ระหว่างอาคารหรือที่พักอาศัยบุคคล เพื่อป้องกันการยุบตัวจากอาคารที่อยู่ติดกัน การประกอบอาหารที่ต้องการใช้เตาหรือเครื่องทำความร้อนก็ควรสอดคล้องกับการวางแผนพื้นที่โดยรวม รวมทั้งแยกออกจากที่พักอาศัยในครัวเรือนเพื่อความปลอดภัย (ดูมาตรฐานเครื่องอุปโภค 4 หน้า 276)
9. **ความเสี่ยงต่อพายุหรือน้ำโรค:** พื้นที่ราบต่ำ ซากปรักหักพังจากภัยพิบัติ อาคารร้างและพื้นที่ขุดเจาะ เช่น พื้นที่จากการใช้ดินในท้องถิ่นสำหรับกรอกก่อสร้าง เป็นพื้นที่ที่สามารถเพาะพันธุ์พายุหรือน้ำโรค ศัตรูพืชที่อาจก่อให้เกิดความเสี่ยงต่อสุขภาพของประชาชนใกล้เคียง สำหรับการตั้งถิ่นฐานของชุมชนชั่วคราว ควรเลือกสถานที่ที่เหมาะสมและลดผลกระทบต่อการเกิดพายุหรือน้ำโรค อันเป็นกุญแจสำคัญในการลดผลกระทบของโรคที่มีสัตว์เป็นพาหะนำโรคในประชาชนที่ได้รับผลกระทบ (ดูมาตรฐานการควบคุมพายุหรือน้ำโรค 1-3 หน้า 112-117)

### มาตรฐานที่พักพิงและที่อยู่อาศัย 3: พื้นที่มิดชิด

ประชาชนมีพื้นที่ใช้สอยที่เพียงพอต่อการให้ความอบอุ่น อากาศบริสุทธิ์ และการป้องกันจากสภาพภูมิอากาศ ซึ่งสร้างความมั่นใจในความเป็นส่วนตัว ความปลอดภัยและสุขภาพของตนเอง รวมทั้งส่งเสริมกิจกรรมในครัวเรือนและการประกอบอาชีพที่สำคัญ

#### ปฏิบัติการหลัก (อ่านควบคู่กับบันทึกแนวทางการปฏิบัติ)

- ▶ สร้างความมั่นใจว่าครัวเรือนที่ได้รับผลกระทบแต่ละครัวเรือนมีพื้นที่มิดชิดอย่างเพียงพอ (ดูบันทึกแนวทางการปฏิบัติ 1-2)
- ▶ สร้างความมั่นใจในความปลอดภัยของการอยู่อย่าง เป็นเอกเทศและความเป็นส่วนตัวตามที่ต้องการระหว่างเพศ กลุ่มอายุ และระหว่างครอบครัวภายในพื้นที่ที่ได้รับการจัดสรรตามความต้องการ (ดูบันทึกแนวทางการปฏิบัติ 3)
- ▶ สร้างความมั่นใจว่ากิจกรรมที่จำเป็นในครัวเรือนและการประกอบอาชีพสามารถดำเนินไปได้ภายในพื้นที่มิดชิดหรือพื้นที่ใกล้เคียง (ดูบันทึกแนวทางการปฏิบัติ 4)
- ▶ ส่งเสริมที่พักพิงและวัสดุซึ่งประชาชนที่ได้รับผลกระทบจากภัยพิบัติมีความคุ้นเคย เป็นที่ยอมรับทางวัฒนธรรมและสังคม ตลอดจนมีความยั่งยืนทางสิ่งแวดล้อมเท่าที่เป็นได้ (ดูบันทึกแนวทางการปฏิบัติ 5-6)
- ▶ ประเมินสภาพภูมิอากาศที่เฉพาะเจาะจงในทุกฤดูกาลเพื่อจัดให้มีความอบอุ่น การระบายอากาศ และการป้องกันที่เหมาะสม (ดูบันทึกแนวทางการปฏิบัติ 7-10)

#### ดัชนีชี้วัดหลัก (อ่านควบคู่กับบันทึกแนวทางการปฏิบัติ)

- ▶ ประชาชนที่ได้รับผลกระทบทุกคนมีพื้นที่ขั้นต่ำเบื้องต้น 3.5 ตารางเมตรต่อคน (ดูบันทึกแนวทางการปฏิบัติ 1-2)
- ▶ การแก้ปัญหาที่พักพิงและวัสดุทั้งหมดสามารถตอบสนองข้อตกลงตามมาตรฐานทางเทคนิคและมาตรฐานการทำงาน ตลอดจนเป็นที่ยอมรับทางวัฒนธรรม (ดูบันทึกแนวทางการปฏิบัติ 3-10)

#### บันทึกแนวทางการปฏิบัติ

1. **สภาพภูมิอากาศและสภาพแวดล้อม:** ในสภาพอากาศเย็น กิจกรรมในครัวเรือนโดยทั่วไปมักจะเกิดขึ้นภายในพื้นที่ที่มิดชิด และประชาชนที่ได้รับผลกระทบอาจจะใช้เวลามากในการอยู่อาศัยในอาคารเพื่อให้ความอบอุ่นที่เพียงพอ กิจกรรมในครัวเรือนของชุมชนเมื่อมักจะเกิดขึ้นในพื้นที่ปิดซึ่งมีส่วนเชื่อมต่อกับพื้นที่ภายนอกเพียงเล็กน้อยที่สามารถใช้ประโยชน์ได้ พื้นที่ภายในบ้านหรืออาคารที่เกินจาก 3.5 ตารางเมตรต่อคน มักจะต้องเป็นไปเพื่อบรรลุปัจจัยทางภูมิอากาศ ความสูงจากพื้นห้องถึงเพดานก็เป็นปัจจัยสำคัญ เพดานสูงมักพบได้ในสภาพอากาศร้อนและชื้น เพื่อ



ช่วยในการถ่ายเทอากาศ ในขณะที่มีพีดานระดับต่ำกว่าเป็นที่นิยมในสภาพอากาศเย็นเพื่อลด การทำความร้อนภายใน ความสูงจากพื้นถึงพีดานภายใน ณ จุดสูงสุด ไม่ควรเกินสองเมตร ใน ภูมิอากาศอบอุ่น พื้นที่ภายนอกที่เชื่อมต่อกับครัวเรือนที่ห้ามเงาสามารถนำมาใช้สำหรับการเตรียม และการประกอบอาหาร ที่อยู่อาศัยอาจจะต้องรองรับการเปลี่ยนแปลงของภูมิอากาศอย่าง รุนแรงจากความหนาวเย็นในเวลากลางคืนของฤดูหนาว ไปสู่อากาศร้อนจัดของเวลากลางวันใน ฤดูร้อน ในที่ซึ่งวัสดุสำหรับที่พักอาศัยไม่สามารถจัดหาได้โดยสมบูรณ์ อย่างน้อยควรมุ่งหลังคาให้ ครอบคลุมพื้นที่ที่มีดาดก่อน การครอบคลุมพื้นที่อื่นๆ ทั้งหมดอาจไม่สามารถป้องกันสภาพภูมิ อากาศและรักษาความปลอดภัย ความเป็นส่วนตัวและความเป็นส่วนตัวได้ ดังนั้นควรจะต้องดำเนินการ เพื่อตอบสนองความต้องการดังกล่าวให้เร็วที่สุดเท่าที่เป็นไปได้ (ดูบันทึกแนวทางปฏิบัติ 2)

2. **ระยะเวลา:** ในทันทีที่เกิดภัยพิบัติ โดยเฉพาะอย่างยิ่งในสภาพภูมิอากาศรุนแรงซึ่งวัสดุสำหรับ สร้างที่พักพิงยังไม่พร้อมใช้งาน พื้นที่มิดชิดที่น้อยกว่า 3.5 ตารางเมตรต่อคน อาจมีความเหมาะสมเพียงพอในการรักษาชีวิตและพักพิงในระยะสั้น ในกรณีดังกล่าวควรครอบคลุมพื้นที่ออกไปให้ ได้ถึง 3.5 ตารางเมตรต่อคน โดยเร็วที่สุดเท่าที่เป็นไปได้ เพื่อลดผลกระทบอันไม่พึงประสงค์ต่อ สุขภาพและความเป็นอยู่ของผู้พักอาศัย ถ้าพื้นที่ 3.5 ตารางเมตรต่อคนไม่สามารถจัดสรรได้ หรือ เกินกว่าพื้นที่ใช้ประโยชน์โดยทั่วไปของประชาชนที่ได้รับผลกระทบหรือเพื่อนบ้านใกล้เคียง ควร พิจารณาถึงผลกระทบต่อสุขภาพ ความเป็นส่วนตัวและความเป็นส่วนตัว ในกรณีที่พื้นที่ที่มีดาดลดลง การตัดสินใจใดๆ ในการกำหนดพื้นที่ที่น้อยกว่า 3.5 ตารางเมตรต่อคน ควรมุ่งเน้นเป็นสำคัญ พร้อมกับดำเนินการเพื่อลดผลกระทบอันไม่พึงประสงค์ต่อผู้ได้รับผลกระทบ ที่อยู่อาศัยชั่วคราว หรือที่อยู่อาศัยในช่วงการเปลี่ยนแปลง อาจต้องจัดให้มีที่พักพิงที่เพียงพอหากมีการขยายระยะ เวลา การพักพิงในช่วงสภาพอากาศที่เปลี่ยนไปตามฤดูกาลและอาจกินเวลาหลายปี แผนการ ตอบสนองที่ได้ตกลงไว้กับเจ้าหน้าที่ท้องถิ่นหรือหน่วยงานอื่นๆ ควรสร้างความมั่นใจว่าที่พัก อาศัยชั่วคราวหรือที่พักในช่วงการเปลี่ยนแปลงไม่ได้รับอนุญาตให้เป็นที่อยู่อาศัยถาวร
3. **ข้อปฏิบัติทางวัฒนธรรม ความปลอดภัยและความเป็นส่วนตัว:** ธรรมเนียมปฏิบัติของ ท้องถิ่นที่มีอยู่เกี่ยวกับการใช้พื้นที่อยู่อาศัยภายใน เช่น การใช้เป็นที่นอนและที่พักของสมาชิก ในครอบครัวขยายควรสอดคล้องกับพื้นที่มิดชิดที่ได้รับการจัดสรร การให้คำปรึกษาควรรวมถึง สมาชิกของกลุ่มที่มีความเปราะบาง และผู้ดูแลบุคคลดังกล่าว โอกาสสำหรับการแบ่งพื้นที่ภายใน ที่พักอาศัยส่วนบุคคลควรได้รับการจัดให้มีด้วย การจัดกลุ่มของครอบครัวเครือข่ายในที่พักพิง มีการวางแผนเป็นอย่างดีในการเข้าถึงพื้นที่ที่มีดาด และอุปกรณ์เพื่อกำบังพื้นที่ส่วนบุคคล และ ครัวเรือนจะช่วยให้เกิดความเป็นส่วนตัวและความเป็นส่วนตัวที่เพียงพอ ประโยชน์ทางจิตสังคม ของการสร้าง ความมั่นใจในพื้นที่และความเป็นส่วนตัวที่เพียงพอพร้อมทั้งลดความแออัดยัดเยียด ทั้งในที่พักอาศัยส่วนบุคคลและศูนย์พักพิงชั่วคราวทั้งหมด ควรได้รับการส่งเสริม (ดูหลัก การคุ้มครอง 1 หน้า 35)
4. **ครัวเรือนและกิจกรรมการดำรงอาชีพ:** ภายในพื้นที่มิดชิดควรจัดให้มีพื้นที่สำหรับการจัด กิจกรรม ได้แก่ การนอนหลับ การซักล้างและการแต่งกาย การดูแลทารก เด็กและผู้เจ็บป่วย หรือ

อ่อนแอ การเก็บสะสมอาหาร น้ำ ทรัพย์สินของครัวเรือนและทรัพย์สินสำคัญอื่นๆ การประกอบอาหารและการรับประทานอาหารภายในบ้านเมื่อจำเป็น ตลอดจนการรวมตัวกันตามปกติของสมาชิกในครัวเรือน การวางแผนพื้นที่ที่มีขีดจำกัด โดยเฉพาะอย่างยิ่งการจัดพื้นที่ย่อยๆ ควรใช้ประโยชน์จากพื้นที่ภายในและพื้นที่ภายนอกใดๆ ที่เชื่อมต่อติดกันอย่างสูงสุด

5. **การแก้ปัญหาที่พักพิง วัสดุและการก่อสร้าง:** ลักษณะของที่อยู่อาศัย เช่น เติร์ทครอบครัว ชุดอยู่อาศัย วัสดุ ฝ้าหรืออาคารที่จัดเตรียมไว้ล่วงหน้าควรจัดให้มีขึ้นในกรณีที่พักพิงในท้องถิ่นยังไม่พร้อมใช้งานหลังเกิดภัยพิบัติ มิใช่เพียงพอ หรือไม่มีความยั่งยืนจากการใช้ประโยชน์ทางธรรมชาติในท้องถิ่น ในที่ซึ่งผ้าพลาสติกถูกจัดให้เป็นรายการบรรเทาทุกข์ด้านที่พักพิงในภาวะฉุกเฉิน ควรมีการเสริมด้วยเชือก อุปกรณ์ก่อสร้างและวัสดุสนับสนุน เช่น เสာไม้ หรือคานที่หาได้จากวัสดุภายในท้องถิ่น วัสดุดังกล่าวหรือที่อยู่อาศัยที่กำหนดไว้บรรลุดังกล่าวตามรายละเอียดและมาตรฐานระดับชาติและระดับสากล และเป็นที่ยอมรับของประชาชนที่ได้รับผลกระทบเมื่อวัสดุสำหรับที่พักอาศัยพื้นฐานได้รับการจัดสรรเพียงส่วนใดส่วนหนึ่ง (เช่น ผ้าพลาสติก) ควรประเมินและบรรเทาผลกระทบที่อาจเกิดขึ้นต่อเศรษฐกิจ หรือสภาพแวดล้อมทางธรรมชาติในท้องถิ่นด้วยการจัดหาวัสดุอื่นๆ ที่จำเป็นทดแทน (เช่น เสาไม้สำหรับทำเป็นคาน) ความสามารถทางเทคนิคและทางการเงินของประชาชนที่ได้รับผลกระทบในการรักษาและซ่อมแซมที่อยู่อาศัยตนเองควรสอดคล้องกับวัสดุและเทคโนโลยีเฉพาะด้าน (ดูมาตรฐานเครื่องอุปโภค 5 หน้า 278) ควรจะดำเนินการตรวจสอบอย่างสม่ำเสมอเพื่อสร้างความมั่นใจว่าการแก้ปัญหาด้านที่อยู่อาศัยมีประสิทธิภาพเพียงพอเมื่อเวลาผ่านไป
6. **การออกแบบอย่างมีส่วนร่วม:** สมาชิกทั้งหมดของแต่ละครัวเรือนที่ได้รับผลกระทบควรมีส่วนร่วมในการกำหนดรูปแบบของความช่วยเหลือด้านที่พักพิงให้มากที่สุด โดยให้ความสำคัญกับความเห็นของกลุ่มบุคคลหรือผู้อยู่อาศัยที่ต้องใช้เวลาอยู่ในที่พักพิงและผู้ที่มีความต้องการเข้าถึงเป็นลำดับแรก ซึ่งควรจะสอดคล้องกับการประเมินที่อยู่อาศัยตามแบบแผนที่มีอยู่ ควรทำให้ครัวเรือนตระหนักถึงข้อเสียและข้อดีของการอาศัยอยู่ในที่พักแบบ "ทันสมัย" ที่มีรูปแบบการก่อสร้างและวัสดุที่ไม่คุ้นเคย ซึ่งอาจเป็นการยกระดับสถานะทางสังคมของครัวเรือนดังกล่าวไปด้วย (ดูมาตรฐานหลัก 1 หน้า 57)
7. **สภาพภูมิอากาศอบอุ่นและชื้น:** ต้องกำหนดและออกแบบที่พักพิงให้มีการระบายอากาศได้มากที่สุดและเปิดรับแสงโดยตรงให้น้อยที่สุด หลังคาควรมีความลาดเอียงพอสำหรับการระบายน้ำฝนพร้อมชายคาขนาดใหญ่เว้นแต่ในพื้นที่ที่มีลมแรง วัสดุก่อสร้างควรมีน้ำหนักเบาและดูดซับความร้อนต่ำ ควรสร้างความมั่นใจในการระบายน้ำผิวดินรอบที่พักพิง รวมทั้งการยกพื้นสูง เพื่อให้หน้าไหลเข้าที่ที่พักพิงได้น้อยที่สุด
8. **สภาพอากาศร้อน แห้งแล้ง:** สิ่งปลูกสร้างควรมั่นคง ทนความร้อนสูง ซึ่งจะช่วยเพิ่มการรับความเปลี่ยนแปลงของอุณหภูมิเพื่อให้สามารถปรับอุณหภูมิในช่วงกลางวันและกลางคืนที่แตกต่างกันในวันอาคาร หรือใช้วัสดุน้ำหนักเบาที่กันความร้อนเพียงพอ ควรระงับการออกแบบสิ่งปลูกสร้างที่มีน้ำหนักมาก ในพื้นที่เสี่ยงต่อแผ่นดินไหว หากมีเพียงผ้าพลาสติกหรือเต็นท์ควร



ใช้ชนิดหลังคาสองชั้น แบบมีช่องอากาศระหว่างชั้นเพื่อช่วยลดรังสีความร้อน ช่องประตูและหน้าต่างไม่อยู่ในตำแหน่งที่มีลมพัดแรงตลอดเวลา เพื่อลดความร้อนจากลมและรังสีความร้อนจากพื้นดินโดยรอบลงเหลือน้อยที่สุด ควรปูพื้นต่อกับผนังด้านนอกโดยไม่เหลือช่องว่างเพื่อช่วยป้องกันฝุ่นและพาหะนำโรคเข้าสู่ตัวบ้าน

9. **สภาพอากาศหนาวเย็น:** ต้องใช้วัสดุที่หนา หนัก และดูดซับความร้อนสูงเพื่อสร้างที่พักพิงสำหรับการอยู่อาศัยตลอดเวลา วัสดุก่อสร้างน้ำหนักเบาที่ดูดซับความร้อนต่ำแต่เก็บความร้อนได้ดีเหมาะกับการสร้างที่พักพิงที่ใช้เฉพาะกลางคืน ให้ลมผ่านเข้าที่พักพิงน้อยที่สุดเท่าที่เป็นไปได้ เพื่อให้ผู้อยู่อาศัยรู้สึกสบาย โดยมีกระบายอากาศที่พอเหมาะในบริเวณที่มีเครื่องทำความร้อนและเตาประกอบอาหาร เตาหรือเครื่องทำความร้อนรูปแบบต่างๆ เป็นสิ่งจำเป็นและต้องเหมาะสมกับที่พักพิง ประเมินและลดโอกาสในการเกิดอัคคีภัยจากการใช้เตาและเครื่องทำความร้อนให้เหลือน้อยที่สุด (ดูมาตรฐานเครื่องอุปโภค 4 หน้า 276) ควรจัดให้มีการระบายน้ำผิวดินในบริเวณรอบที่พักอาศัยและยกพื้นสูงเพื่อลดความเสี่ยงของน้ำเนื่องจากน้ำฝนหรือหิมะละลายแล้วไหลเข้าไปยังพื้นที่มืดซิด พื้นห้องต้องเก็บความร้อนได้ดีเพื่อให้ร่างกายสูญเสียความร้อนผ่านทางพื้นห้องให้น้อยที่สุด โดยใช้เสื่อปูนอนที่เก็บความร้อน ฟูกหรือเตียงที่ยกสูงจากพื้น (ดูมาตรฐานเครื่องอุปโภค 2 หน้า 273)
10. **การระบายอากาศและการควบคุมพาหะนำโรค:** ควรมีการระบายอากาศที่เพียงพอภายในที่พักอาศัยและอาคารสาธารณะ เช่น โรงเรียน และสิ่งอำนวยความสะดวกด้านสุขภาพ เพื่อรักษาสภาพแวดล้อมภายในที่ติดต่อสุขภาพ ลดผลกระทบของควันจากเตาหุงต้มที่ใช้ในครัวเรือนอันส่งผลให้เกิดการติดเชื้อทางเดินหายใจ และปัญหาสายตา ตลอดจนจำกัดความเสี่ยงของการแพร่เชื้อของโรค เช่น การแพร่เชื้อวัณโรคทางน้ำลาย รูปแบบการใช้งานที่อยู่อาศัยโดยผู้ย้ายถิ่น รวมทั้งการเลือกวัสดุตรวจสอบสอดคล้องกับมาตรการควบคุมพาหะนำโรค (ดูมาตรฐานการบริการด้านสุขภาพที่จำเป็น - การควบคุมโรคติดต่อ 1 หน้า 314 และมาตรฐานการควบคุมพาหะนำโรค 1-3 หน้า 112-117)

#### มาตรฐานที่พักพิง และที่อยู่อาศัย 4: การก่อสร้าง

การก่อสร้างมีความปลอดภัย โดยใช้วัสดุ ความเชี่ยวชาญและความสามารถของท้องถิ่นตามที่เหมาะสม ส่งเสริมการมีส่วนร่วมของผู้ได้รับผลกระทบและเปิดโอกาสการประกอบอาชีพในท้องถิ่น

### ปฏิบัติการหลัก (อ่านควบคู่กับบันทึกแนวทางการปฏิบัติ)

- ▶ ส่งเสริมการมีส่วนร่วมของประชาชนที่ได้รับผลกระทบ ช่างก่อสร้างอาคารในท้องถิ่น และเจ้าหน้าที่ที่เกี่ยวข้องในการร่วมกันสร้างอาคารที่มีความปลอดภัย พร้อมด้วยวัสดุและความเชี่ยวชาญอันเหมาะสม เพื่อเพิ่มโอกาสการประกอบอาชีพในท้องถิ่น (ดูบันทึกแนวทางการปฏิบัติ 1-3)



- ▶ สร้างความมั่นใจในการเข้าถึงการสนับสนุนหรือทรัพยากรเพิ่มเติมของประชาชนที่ได้รับผลกระทบจากภัยพิบัติ ซึ่งไม่สามารถหรือไม่มีโอกาสดำเนินกิจกรรมที่เกี่ยวข้องกับการก่อสร้าง (ฉบับที่กแนวทางปฏิบัติ 1-3)
- ▶ ลดความเสี่ยงและความเปราะบาง โดยการก่อสร้างที่เหมาะสมและวัสดุเฉพาะ (ฉบับที่กแนวทางปฏิบัติ 4-5)
- ▶ บรรลุมาตรฐานที่ตกลงร่วมกันในด้านวัสดุและคุณภาพงาน (ฉบับที่กแนวทางปฏิบัติ 5-6)
- ▶ จัดการเรื่องวัสดุ แรงงาน การช่วยเหลือด้านเทคนิค และการอนุมัติกฎระเบียบ ผ่านการปฏิบัติตามคำสั่งจัดซื้อจัดจ้าง และการบริหารงานก่อสร้างที่เหมาะสม (ฉบับที่กแนวทางปฏิบัติ 7)
- ▶ ส่งเสริมความสามารถในการบำรุงรักษาและการยกระดับที่พักพิงส่วนบุคคล โดยใช้เครื่องมือและทรัพยากรที่มีอยู่ในท้องถิ่น (ฉบับที่กแนวทางปฏิบัติ 8)

### ดัชนีชี้วัดหลัก (อ่านควบคู่กับบันทึกแนวทางปฏิบัติ)

- ▶ การก่อสร้างทั้งหมดสอดคล้องกับหลักปฏิบัติและมาตรฐานความปลอดภัยของอาคาร (ฉบับที่กแนวทางปฏิบัติ 2-7)
- ▶ กิจกรรมการก่อสร้างแสดงให้เห็นถึงการมีส่วนร่วมของประชาชนที่ได้รับผลกระทบและการเพิ่มโอกาสการประกอบอาชีพในท้องถิ่น (ฉบับที่กแนวทางปฏิบัติ 1-2, 8)

### บันทึกแนวทางปฏิบัติ

1. **การมีส่วนร่วมของประชาชนที่ได้รับผลกระทบ:** การมีส่วนร่วมโดยประชาชนที่ได้รับผลกระทบในกิจกรรมการตั้งที่พักพิงและที่อยู่อาศัยควรสอดคล้องกับข้อปฏิบัติด้านการวางแผน การก่อสร้างและการบำรุงรักษาที่มีอยู่ โครงการการฝึกอบรมทักษะและแผนการฝึกงานสำหรับผู้ขาดประสบการณ์สามารถเพิ่มโอกาสในการมีส่วนร่วมระหว่างการก่อสร้าง โดยเฉพาะอย่างยิ่งสำหรับบุคคลที่ขาดประสบการณ์หรือทักษะการก่อสร้างที่จำเป็น ผู้หญิงทุกช่วงวัยควรได้รับการส่งเสริมการมีส่วนร่วมในการอบรมและกิจกรรมที่เกี่ยวข้องกับการสร้างที่พักพิง การมีส่วนร่วมจากผู้ที่ไม่สามารถเคลื่อนไหวทางกายภาพได้สะดวกหรือผู้ที่ต้องการการดูแลด้วยความเชี่ยวชาญด้านเทคนิค สามารถช่วยในการตรวจสอบสถานที่และการควบคุมวัสดุ การดูแลเด็ก จัดหาที่พักชั่วคราวหรือเตรียมอาหารสำหรับผู้ทำงานก่อสร้าง ตลอดจนสนับสนุนการบริหารงาน ความต้องการใช้ทรัพยากรด้านเวลาและแรงงานของผู้ได้รับผลกระทบจากภัยพิบัติควรได้รับการพิจารณา การให้ความช่วยเหลือจากทีมอาสาสมัครด้านแรงงานของชุมชนหรือแรงงานรับจ้างสามารถเติมเต็มการมีส่วนร่วมของครัวเรือนได้ เพราะผู้หญิงอาจมีความเสี่ยงต่อการถูกแสวงประโยชน์ทางเพศในช่วงแสวงหาความช่วยเหลือเพื่อก่อสร้างที่อยู่อาศัยของตนเอง (ดูมาตรฐานหลัก 1 หน้า 57 หลักการคุ้มครอง 2 หน้า 38 และมาตรฐานเครื่องอุปโภค 5 หน้า 278) บุคคลที่มีความยากลำบากในการเคลื่อนไหว ผู้สูงอายุและบุคคลอื่นๆ ที่ไม่สามารถเข้าร่วมกิจกรรมการก่อสร้างได้ อาจต้องการความช่วยเหลือด้วย



- 2. ความเชี่ยวชาญทางเทคนิคและประสบการณ์:** การออกแบบทางเทคนิคที่เหมาะสม และความเชี่ยวชาญด้านการก่อสร้างและการจัดการควรได้รับการถ่ายทอดสู่ประชาชนที่ได้รับผลกระทบเพื่อเสริมทักษะและความเข้าใจของพวกเขา รวมทั้งประสบการณ์ในกระบวนการทางเทคนิคและข้อกำหนดต่างๆ (ดูมาตรฐานหลัก 6 หน้า 74) ในพื้นที่ที่มีความเปราะบางต่อวงจรการเกิดภัยพิบัติตามฤดูกาล การมีส่วนร่วมของผู้เชี่ยวชาญทางเทคนิคที่มีประสบการณ์ที่เหมาะสม ทางออกของชุมชนหรือข้อปฏิบัติที่เห็นร่วมกันว่าดีที่สุดสามารถเป็นข้อมูลในกระบวนการออกแบบและก่อสร้างได้
- 3. การจัดหาวัสดุและแรงงานก่อสร้างที่พิกฟิง:** การจัดหาวัสดุและเครื่องมือสำหรับที่อยู่อาศัยอย่างรวดเร็ว ทั้งที่เป็นเครื่องมือรายชิ้นหรืออยู่ในรูปแบบชุดเครื่องมือ ช่วยให้ประชาชนที่ได้รับผลกระทบสามารถสร้างที่พักอาศัยให้ตนเองได้ ควรทำการจัดซื้อวัสดุก่อสร้างในท้องถิ่นเพื่อส่งเสริมอาชีพในท้องถิ่น รายละเอียดเกี่ยวกับทักษะความเชี่ยวชาญในการก่อสร้าง และคู่มือผู้ใช้แรงงานมาจากกาวิเคราะห์และประเมินตลาดอย่างรวดเร็ว หากการจัดหาวัสดุในท้องถิ่นมีแนวโน้มส่งผลกระทบต่อเศรษฐกิจท้องถิ่นหรือสภาพแวดล้อมทางธรรมชาติ ควรดำเนินการดังต่อไปนี้ได้แก่ การใช้ทรัพยากรที่หลากหลาย วัตถุประสงค์หรือกระบวนการผลิตทางเลือก วัสดุที่มาจากแหล่งต่างๆ ในระดับภูมิภาคหรือระดับสากล หรือระบบที่อยู่อาศัยเชิงกรรมสิทธิ์ (ดูมาตรฐานที่พิกฟิงและที่อยู่อาศัย 5 หน้า 267) ควรสนับสนุนสิทธิการนำวัสดุจากอาคารที่เสียหายกลับมาใช้ใหม่
- 4. การป้องกันและการลดความเสี่ยงจากภัยพิบัติ:** ความแข็งแรงของการก่อสร้างควรสอดคล้องกับสภาพภูมิอากาศและภัยธรรมชาติที่ปรากฏในท้องถิ่น และควรพิจารณาการปรับตัวเพื่อระบุผลกระทบของการเปลี่ยนแปลงสภาพภูมิอากาศในท้องถิ่น การเปลี่ยนแปลงมาตรฐานการก่อสร้างหรือข้อปฏิบัติในการก่อสร้างซึ่งเป็นผลมาจากภัยพิบัติควรมานำหรือกับประชาชนที่ได้รับผลกระทบจากภัยพิบัติและเจ้าหน้าที่ที่เกี่ยวข้อง
- 5. การออกแบบและการก่อสร้าง อาคารสาธารณะที่ปลอดภัย:** อาคารสาธารณะทั้งที่เป็นอาคารชั่วคราวและถาวร เช่น โรงเรียนและสิ่งอำนวยความสะดวกด้านสุขภาพ ควรได้รับการก่อสร้างหรือซ่อมแซมในลักษณะที่มีความทนทานต่อภัยพิบัติ เพื่อสร้างความมั่นใจในความปลอดภัยและการเข้าถึงสำหรับทุกคน อาคารสาธารณะดังกล่าวควรมีความสอดคล้องกับมาตรฐานการก่อสร้างแต่ละส่วนและมีกระบวนการทำงานที่ได้รับการเห็นชอบ รวมทั้งการเข้าถึงของผู้ที่มีความยากลำบากในการเคลื่อนไหว การมองเห็นหรือการสื่อสาร การซ่อมแซมหรือการก่อสร้างอาคารดังกล่าว ควรดำเนินการโดยหารือกับเจ้าหน้าที่ที่เหมาะสมและสอดคล้องกับโครงสร้างพื้นฐานอันเป็นที่ยอมรับ และกลยุทธ์การบำรุงรักษาที่ไม่แพงจนเกินไป (ดูมาตรฐานขั้นต่ำ INEE ในการศึกษา การเตรียมความพร้อม การตอบสนอง การฟื้นฟู)
- 6. มาตรฐานการก่อสร้าง:** มาตรฐานและแนวทางการก่อสร้างควรได้รับความเห็นชอบจากเจ้าหน้าที่ที่เกี่ยวข้อง เพื่อสร้างความมั่นใจว่าได้บรรลุข้อกำหนดที่บรรลุวัตถุประสงค์ด้านความ

ปลอดภัยและข้อปฏิบัติต่างๆ ในที่ซึ่งระเบียบปฏิบัติในระดับท้องถิ่นหรือระดับชาติยังไม่ได้รับการปฏิบัติตามหรือมีผลบังคับใช้ ควรมีการปฏิบัติตามข้อตกลงเพิ่มเติม โดยสะท้อนให้เห็นถึงวัฒนธรรมที่อยู่อาศัยในท้องถิ่น สภาพภูมิอากาศ ทรัพยากร อาคารและขีดความสามารถในการบำรุงรักษา การเข้าถึงและราคาที่สามารถหาได้

7. **การจัดซื้อจัดหาและการจัดการก่อสร้าง:** ตารางการก่อสร้างควรได้รับการพัฒนาไปสู่การวางแผนกิจกรรมและควรระบุเป้าหมายหลัก เช่น วันที่ก่อสร้างแล้วเสร็จ การย้ายเข้าของประชาชน และรูปแบบสภาพอากาศตามฤดูกาล ควรจัดให้มีระบบข้อมูลที่มีประสิทธิภาพ นำเชื่อถือและตอบสนองความต้องการได้ดี รวมทั้งระบบการจัดการก่อสร้างเพื่อกำกับดูแลด้านวัสดุแรงงานและบริเวณการก่อสร้าง ซึ่งควรรวมถึงแหล่งที่มา การจัดซื้อ การขนส่ง และการบริหารจัดการจากต้นทางไปยังพื้นที่ต่างๆ ตามความต้องการ (ดูมาตรฐานความมั่นคงด้านอาหาร – มาตรฐานการแจกจ่ายอาหารที่ 4 หน้า 190)
8. **การยกระดับและการบำรุงรักษา:** ขณะที่การตอบสนองด้านที่อยู่อาศัยในระยะเริ่มต้นมักให้ความช่วยเหลือด้านพื้นที่และวัสดุอุปกรณ์ตามความต้องการขั้นพื้นฐาน ประชาชนที่ได้รับผลกระทบควรต้องแสวงหาวิธีการอื่นๆ เพื่อเพิ่มขอบเขตหรือคุณภาพของพื้นที่ที่ได้รับจัดสรร รูปแบบการก่อสร้างและวัสดุที่ใช้ควรส่งเสริมให้ครัวเรือนสามารถรักษา พัฒนาหรือยกระดับที่พักพิงเพื่อตอบสนองความต้องการของตนเองในระยะยาว โดยใช้เครื่องมือและวัสดุที่มีอยู่ในท้องถิ่น (ดูมาตรฐานเครื่องอุปโภค 5 หน้า 278)

### มาตรฐานที่พักพิงและที่อยู่อาศัย 5: ผลกระทบต่อสิ่งแวดล้อม

การแก้ปัญหาที่พักพิงและที่อยู่อาศัย ตลอดจนการจัดหาวัสดุและเทคโนโลยีการก่อสร้างส่งผลเสียต่อสภาพแวดล้อมทางธรรมชาติในท้องถิ่นน้อยที่สุด

### ปฏิบัติการหลัก (อ่านควบคู่กับบันทึกแนวทางการปฏิบัติ)

- ▶ ประเมินและวิเคราะห์ผลกระทบจากภัยพิบัติทางธรรมชาติที่มีต่อสภาพแวดล้อมในท้องถิ่น ความเสี่ยงและความเปราะบางด้านสิ่งแวดล้อม (ดูบันทึกแนวทางการปฏิบัติ 1)
- ▶ พิจารณาขอบเขตของทรัพยากรธรรมชาติที่มีอยู่ในท้องถิ่นเมื่อมีการวางแผนจัดตั้งที่พักพิงชั่วคราวหรือถาวร สำหรับประชาชนที่ได้รับผลกระทบ (ดูบันทึกแนวทางการปฏิบัติ 1-3)
- ▶ จัดการทรัพยากรทางธรรมชาติในท้องถิ่นเพื่อให้บรรลุความต้องการของประชาชนที่ได้รับผลกระทบจากภัยพิบัติทั้งในปัจจุบันและอนาคต (ดูบันทึกแนวทางการปฏิบัติ 1-3)
- ▶ ลดผลเสียต่อทรัพยากรทางธรรมชาติในท้องถิ่น อันเกิดจากการผลิต การจัดหาวัสดุก่อสร้าง รวม



ทั้งกระบวนการก่อสร้าง (ดูบันทึกแนวทางการปฏิบัติ 3-4)

- ▶ บำรุงรักษาต้นไม้และพืชพรรณชนิดต่างๆ มากเท่าที่เป็นไปได้เพื่อเพิ่มการกักเก็บน้ำ ลดการพังทลายของดินและให้ร่มเงา (ดูบันทึกแนวทางการปฏิบัติ 5)
- ▶ บูรณะพื้นที่ตั้งถิ่นฐานชุมชนชั่วคราวให้มีสภาพเดิมทันทีที่ไม่มีความต้องการใช้งาน เว้นแต่มีการตกลงเป็นอย่างอื่น (ดูบันทึกแนวทางการปฏิบัติ 6)

### **ดัชนีชี้วัดหลัก** (อ่านควบคู่กับบันทึกแนวทางการปฏิบัติ)

- ▶ การวางแผนการกลับคืนสู่ที่อยู่อาศัยเดิม ถิ่นฐานที่อยู่อาศัยชั่วคราวหรือถาวรสามารถรองรับประชาชนที่ได้รับผลกระทบจากภัยพิบัติที่ไม่ส่งผล/ได้รับการบรรเทาผลเสียต่อสภาพแวดล้อมทางธรรมชาติ (ดูบันทึกแนวทางการปฏิบัติ 1-6)
- ▶ กระบวนการก่อสร้างและการจัดหาวัสดุสำหรับก่อสร้างที่อยู่อาศัยทั้งหมดที่ไม่ส่งผล/ได้รับการบรรเทาผลเสียต่อสภาพแวดล้อมทางธรรมชาติในท้องถิ่น (ดูบันทึกแนวทางการปฏิบัติ 4)

### **บันทึกแนวทางการปฏิบัติ**

1. **การประเมินด้านสิ่งแวดล้อม:** ผลกระทบจากภัยพิบัติที่มีต่อสิ่งแวดล้อมทางธรรมชาติควรได้รับการประเมิน เพื่อให้สอดคล้องกับกิจกรรมการตอบสนองและบรรเทาทุกข์ภัยพิบัติทางธรรมชาติหลายอย่าง เช่น แผ่นดินถล่ม มักเป็นผลโดยตรงจากการจัดการทรัพยากรทางธรรมชาติที่ไม่ดี นอกจากนี้ยังรวมถึงความเสี่ยงหรือความเปราะบางทางธรรมชาติที่มีอยู่ เช่น น้ำท่วมตามฤดูกาลในที่ราบต่ำหรือขาดทรัพยากรสิ่งแวดล้อมทางธรรมชาติที่สามารถเก็บเกี่ยวได้อย่างปลอดภัย ความเข้าใจในความเสี่ยงดังกล่าวเป็นสิ่งจำเป็นต่อการวางแผนการตั้งที่อยู่อาศัยและสร้างความมั่นใจว่าความเปราะบาง รวมถึงผลกระทบของการเปลี่ยนแปลงสภาพภูมิอากาศได้รับการจัดการและรวมเป็นส่วนหนึ่งของการตอบสนอง
2. **ความยั่งยืนและการจัดการทรัพยากรทางธรรมชาติ:** พื้นที่ที่มีทรัพยากรในการสนับสนุนการเพิ่มขึ้นของที่อยู่อาศัยมีจำกัด ควรบรรเทาการใช้ทรัพยากรธรรมชาติอย่างไม่ยั่งยืน ในพื้นที่ที่ทรัพยากรทางธรรมชาติมีเพียงพอ การตั้งถิ่นฐานของชุมชนชั่วคราวควรได้รับการจัดการเพื่อลดความเสียหายด้านสิ่งแวดล้อม ควรจัดให้มีและจัดการแหล่งน้ำมั่นคงเชื้อเพลิงจากภายนอกอย่างยั่งยืนและการเลือกทุ่งสำหรับปศุสัตว์ ผลผลิตทางการเกษตรและกิจกรรมอื่นใดที่สนับสนุนการดำรงชีวิตตามธรรมชาติ ผู้อยู่อาศัยจำนวนน้อยในพื้นที่ขนาดใหญ่อาจมีความยั่งยืนทางสิ่งแวดล้อมมากกว่าการตั้งที่อยู่อาศัยขนาดเล็กเป็นจำนวนมาก และตั้งอยู่อย่างกระจัดกระจายโดยปราศจากการจัดการหรือตรวจสอบ ผลกระทบต่อความจำเป็นด้านทรัพยากรทางธรรมชาติของประชาชนเจ้าของพื้นที่ซึ่งให้ที่พักพิงกับประชาชนที่ได้รับผลกระทบจากภัยพิบัติ หรือที่ตั้งบ้านเรือนอยู่ใกล้กับพื้นที่ที่ได้รับผลกระทบควรได้รับการพิจารณาด้วย

3. **การลดผลกระทบต่อสิ่งแวดล้อมในระยะยาว:** การจัดการทรัพยากรธรรมชาติและสิ่งแวดล้อมควรได้รับการพิจารณาในการวางแผนทุกระดับ ในที่ซึ่งความต้องการด้านที่พักพิงสำหรับประชาชนที่ได้รับผลกระทบส่งผลเสียต่อสภาพแวดล้อมทางธรรมชาติ เพราะมีการใช้ทรัพยากรในท้องถิ่นอย่างสิ้นเปลือง ผลกระทบระยะยาวควรได้รับการบรรเทาผ่านการส่งเสริมการจัดการด้านสิ่งแวดล้อมและกิจกรรมการฟื้นฟูสมรรถภาพ ทั้งนี้ควรมีการหารือร่วมกับหน่วยงานด้านสิ่งแวดล้อมที่เหมาะสมด้วย
4. **การจัดหาวัสดุก่อสร้าง:** ควรประเมินผลกระทบต่อสิ่งแวดล้อมจากการจัดหาทรัพยากรทางธรรมชาติ เช่น น้ำ ไม้สำหรับก่อสร้าง หิน ดินและสนามหญ้า รวมทั้งน้ำมันเชื้อเพลิงสำหรับการเผาอิฐและกระเบื้องหลังคา ระบุผู้ใช้ทรัพยากร อัตราทรัพยากรที่มีอยู่เดิมและที่ฟื้นฟูขึ้นใหม่ รวมทั้งผู้ครอบครองหรือควบคุมทรัพยากรดังกล่าว ทรัพยากรทางเลือกและทรัพยากรเสริมควรช่วยสนับสนุนเศรษฐกิจท้องถิ่นและลดผลกระทบต่อสภาพแวดล้อมของท้องถิ่นในระยะยาว ควรส่งเสริมการใช้งานวัสดุจากแหล่งต่างๆ รวมทั้งการนำวัสดุมาใช้ใหม่ วัสดุทางเลือกและกระบวนการผลิต (เช่น การใช้บล็อกดินที่คงทน) ร่วมกับข้อปฏิบัติเพื่อบรรเทาผลกระทบ เช่น โครงการปลูกต้นไม้ทดแทน
5. **การกีดร่อน:** ควรมีการวางแผนเพื่อรักษาต้นไม้และพืชพรรณต่างๆ ในที่พักพิงและที่อยู่อาศัย เพื่อสร้างความมั่นคงให้กับดิน เพิ่มการให้ร่มเงา ตลอดจนป้องกันสภาพภูมิอากาศ ทางเดินตามธรรมชาติควรจะใช้เพื่อเป็นถนน ทางเดินและเครือข่ายการระบายน้ำ เพื่อลดการกัดเซาะและน้ำท่วม ในที่ซึ่งไม่มีเส้นทางตามธรรมชาติดังกล่าว ควรมีการทำช่องทางระบายน้ำ ที่ระบายน้ำอุโมงค์ระบายน้ำใต้ดิน หรือการปลูกต้นไม้ริมตลิ่งเพื่อลดการไหลของน้ำและป้องกันการกัดกร่อน (ดูมาตรฐานการระบายน้ำ 1 หน้า 122)
6. **การส่งมอบงาน:** ควรส่งเสริมการฟื้นฟูธรรมชาติของสภาพแวดล้อมทั้งในและรอบที่อยู่อาศัยของชุมชนชั่วคราว โดยใช้มาตรการฟื้นฟูสิ่งแวดล้อมที่เหมาะสม ควรมีการจัดการเมื่อเลิกใช้ศูนย์พักพิง เพื่อสร้างความมั่นใจว่าการขนย้ายวัสดุหรือขยะไม่สามารถนำกลับมาใช้ใหม่หรืออาจมีผลเสียต่อสภาพแวดล้อมทางธรรมชาติ



## 2. เครื่องอุปโภค: เครื่องนุ่งห่ม เครื่องนอน และเครื่องใช้ในครัวเรือน

ในที่พักพิงมีเครื่องนุ่งห่ม ผ้าห่มและเครื่องนอนที่สามารถตอบสนองความต้องการส่วนบุคคลในด้านสภาพภูมิอากาศ การรักษาสุขภาพ ความเป็นส่วนตัวและควมมีศักดิ์ศรี การเข้าถึงสินค้าพื้นฐานและวัสดุที่จำเป็นช่วยให้ประชาชนที่ได้รับผลกระทบสามารถเตรียมและบริโภคอาหาร อุณหภูมิที่อยู่ได้สบาย บรรลุความต้องการสร้างสุขอนามัยส่วนบุคคลและการสร้าง การบำรุงรักษาหรือการซ่อมแซมที่พักอาศัย (ดูมาตรฐานการส่งเสริมสุขอนามัย 2 หน้า 95 และมาตรฐานน้ำ 1 หน้า 98)

ประชาชนที่ได้รับผลกระทบทุกคน – ไม่ว่าที่สามารถกลับคืนสู่ที่อยู่อาศัยเดิมของตนเอง อาศัยอยู่กับครอบครัวอื่น ๆ หรืออาศัยในที่อยู่อาศัยชั่วคราวของชุมชน – ล้วนแล้วแต่มีความต้องการเครื่องใช้ส่วนบุคคลและเครื่องใช้ในครัวเรือนที่ต้องได้รับการประเมินและสามารถสนองความต้องการได้อย่างเหมาะสม ประชาชนที่ได้รับผลกระทบจากภัยพิบัติลำดับรองลงมา โดยเฉพาะอย่างยิ่งในครอบครัวของผู้ให้การพักอาศัย อาจต้องการความช่วยเหลือเรื่องเครื่องอุปโภคเพื่อตอบสนองภาวะที่เพิ่มขึ้นจากการให้ที่พักพิง หรือผลกระทบของภัยพิบัติที่มีต่อเศรษฐกิจในท้องถิ่นและผลกระทบต่อการเข้าถึงเครื่องอุปโภคต่างๆ

แม้ว่าการแจกจ่ายเครื่องอุปโภคเป็นกิจกรรมการตอบสนองโดยทั่วไป แต่ก็ควรมีการพิจารณาข้อกำหนดด้านเงินสด หรือบัตรแทนเงินสด ในการเข้าถึงเครื่องอุปโภคต่างๆ ในกรณีที่ตลาดของท้องถิ่นยังคงทำหน้าที่ต่อไปด้วย (ดูมาตรฐานความมั่นคงด้านอาหาร – การแจกจ่ายเงินสดและบัตรแทนเงินสด 1 หน้า 202)

เครื่องอุปโภคสำหรับการทำงานส่วนบุคคลหรือในครัวเรือนมักจะไม่ต้องการข้อมูลหรือคำแนะนำเพิ่มเติมเกี่ยวกับวิธีใช้ อย่างไรก็ตาม เครื่องอุปโภคที่สนับสนุนการซ่อมแซมที่อยู่อาศัยหรือการก่อสร้าง เช่น วัสดุก่อสร้าง อุปกรณ์ก่อสร้างและเครื่องมือก่อสร้าง มักจะต้องมีคำแนะนำทางเทคนิคเพิ่มเติมเพื่อการใช้งานที่ปลอดภัยและมีประสิทธิภาพ ในทำนองเดียวกัน เครื่องอุปโภคที่ตอบสนองความต้องการด้านสุขอนามัยส่วนบุคคลควรได้รับการสนับสนุนจากกิจกรรมส่งเสริมสุขอนามัยที่เหมาะสม (ดูมาตรฐานการส่งเสริมสุขอนามัย 1-2 ในหน้า 92-97)

## มาตรฐานเครื่องอุปโภค 1: เครื่องใช้ส่วนบุคคลและเครื่องใช้ในครัวเรือน

เครื่องอุปโภคสามารถสนับสนุนความต้องการส่วนบุคคล และความต้องการของครัวเรือนทั่วไปได้อย่างเพียงพอ รวมทั้งมีเครื่องอุปโภคภายในที่พักพิงของประชาชนที่ได้รับผลกระทบเพื่อสร้างความมั่นใจใน สุขภาพที่ดี ความมีศักดิ์ศรี ความปลอดภัยและความเป็นอยู่ที่ดีของตนเอง

### ปฏิบัติการหลัก (อ่านควบคู่กับบันทึกแนวทางการปฏิบัติ)

- ▶ ประเมินความต้องการเฉพาะด้านของประชาชนที่ได้รับผลกระทบเกี่ยวกับเครื่องอุปโภค (ดูบันทึกแนวทางการปฏิบัติ 1-2 และมาตรฐานหน้าที่ 3 หน้า 104)
- ▶ ระบุเครื่องอุปโภคที่สามารถหาได้ในท้องถิ่นหรือที่ประชาชนที่ได้รับผลกระทบสามารถนำมาเอง โดยการให้ความช่วยเหลือเป็นเงินสดหรือบัตรแทนเงินสด (ดูบันทึกแนวทางการปฏิบัติ 3)
- ▶ พิจารณาความเหมาะสมของเครื่องอุปโภคในถุงยังชีพที่แจกให้ประชาชน (ดูบันทึกแนวทางการปฏิบัติ 4)
- ▶ วางแผนการแจกจ่ายเครื่องอุปโภคอย่างเป็นระเบียบ โปร่งใสและเป็นธรรม ในทุกรายการ (ดูบันทึกแนวทางการปฏิบัติ 5)
- ▶ ให้คำแนะนำทางเทคนิคหรือส่งเสริมการใช้งานของรายการเครื่องอุปโภคที่สนับสนุนที่พักพิงตามความจำเป็น (ดูบันทึกแนวทางการปฏิบัติ 6)
- ▶ วางแผนในการเติมเต็มเครื่องอุปโภคสำหรับประชาชนที่ย้ายถิ่น เมื่อต้องขยายระยะเวลาการอยู่ในที่พักพิงให้นานขึ้น (ดูบันทึกแนวทางการปฏิบัติ 7)

### ดัชนีชี้วัดหลัก (อ่านควบคู่กับบันทึกแนวทางการปฏิบัติ)

- ▶ ความต้องการด้านเครื่องอุปโภคของประชาชนที่ได้รับผลกระทบจากภัยพิบัติได้รับการประเมินและตอบสนองจนบรรลุเป้าหมาย (ดูบันทึกแนวทางการปฏิบัติ 1-7)

### บันทึกแนวทางการปฏิบัติ

1. การประเมินความจำเป็น: ควรมีการประเมินความจำเป็นในเครื่องใช้ส่วนบุคคลแยกกัน เช่น เครื่องนุ่งห่มและสุขอนามัยส่วนบุคคล เครื่องอุปโภคทั่วไปในครัวเรือน เช่น สำหรับเก็บรักษาและเตรียมอาหาร ตลอดจนการสนับสนุนความต้องการด้านที่พักพิง เช่น ผ้าพลาสติก เชือก เครื่องมือหรือวัสดุก่อสร้างพื้นฐาน ควรมีการจำแนกความแตกต่างระหว่างความต้องการส่วนบุคคลกับชุมชน โดยเฉพาะอย่างยิ่งในการประกอบอาหารและเชื้อเพลิง ควรมีการระบุความต้องการเครื่องอุปโภคที่สามารถพบได้จากแหล่งผลิตในท้องถิ่น ความจำเป็นสำหรับในการใช้กล่อง ถุงหรือภาชนะที่คล้ายกันสำหรับจัดเก็บและขนส่งของใช้ส่วนบุคคลและครัวเรือนให้กับประชาชนที่ย้าย



ถิ่น และผู้ที่อยู่ในช่วงเปลี่ยนแปลง ก็ควรได้รับการพิจารณาเป็นส่วนหนึ่งในความช่วยเหลือด้านเครื่องอุปโภค การจัดหาเครื่องอุปโภคควรจะเป็นส่วนหนึ่งของแผนรับมือภัยพิบัติโดยรวมด้วย (ดูมาตรฐานหลัก 1-3 หน้า 57-67 และมาตรฐานที่พิทักษ์และที่อยู่อาศัย 1 หน้า 251)

- 2. สิ่งอำนวยความสะดวกของชุมชน:** เครื่องอุปโภคในโรงเรียนและสถานที่ต่างๆ ในชุมชน ควรสนับสนุนสุขอนามัยส่วนบุคคล สุขภาพ การเตรียมอาหารและการประกอบอาหาร ตามความเหมาะสม ควรมีการเข้าถึงบริการด้านการพักผ่อนหย่อนใจและอุปกรณ์การเรียนรู้ เชื่อมโยงระหว่างสุขภาพและการศึกษา เพื่อสร้างความมั่นใจในการสนับสนุนด้านสาธารณสุขและสุขอนามัย รวมทั้งการใช้เครื่องอุปโภคอย่างเหมาะสม (ดูมาตรฐานการส่งเสริมสุขอนามัย 1-2 หน้า 92-97 และมาตรฐานขั้นต่ำ INEE ด้านการศึกษา การเตรียมความพร้อม การตอบสนอง การฟื้นฟู)
- 3. การจัดหาเครื่องอุปโภค:** ภัยพิบัติส่งผลกระทบต่อเศรษฐกิจและระบบโซ่อุปทานในท้องถิ่น มักมีความจำเป็นต้องจัดหาเครื่องอุปโภคจากภายนอก และมีการแจกจ่ายโดยตรงถึงประชาชน คริวเรือนหรือชุมชน การวิเคราะห์ตลาดอย่างรวดเร็วในฐานะเป็นส่วนหนึ่งของการประเมินความต้องการเบื้องต้น สามารถบอกได้ว่าเครื่องอุปโภคใดสามารถหาได้ในท้องถิ่น ในบริเวณใกล้เคียง หรือในพื้นที่ที่ไม่ได้รับผลกระทบ ในที่ซึ่งเศรษฐกิจท้องถิ่นยังคงดำเนินต่อไปได้ หรือได้รับการสนับสนุนผ่านความช่วยเหลือเฉพาะในการจัดหาหรือจัดการโซ่อุปทาน เงินสดและ/หรือบัตรแทนเงินสด จะช่วยให้ประชาชนที่ได้รับผลกระทบสามารถจัดการเครื่องอุปโภคเพื่อบรรเทาทุกข์ของตนเองได้ (ดูมาตรฐานความมั่นคงด้านอาหาร – การแจกจ่ายเงินสดและบัตรแทนเงินสด 1 หน้า 202) การให้ความช่วยเหลือใดๆ ดังกล่าวไปแล้วควรได้รับการวางแผนเพื่อสร้างความมั่นใจว่ากลุ่มเปราะบางบรรลุความต้องการของตนเองและไม่ถูกเอารัดเอาเปรียบ
- 4. ภัยยังชีพ:** เครื่องอุปโภคมักถูกบรรจุรวมและเก็บไว้ในคลังก่อนตามข้อกำหนดและมาตรฐานเป็นการเฉพาะ ปริมาณและคุณสมบัติของเครื่องอุปโภคในภัยยังชีพสำหรับครัวเรือนควรพิจารณาจากจำนวนสมาชิกในครัวเรือน อายุ เพศและความต้องการที่เฉพาะเจาะจงของแต่ละคน ควบคู่กับการยอมรับทางวัฒนธรรมในตัวเครื่องอุปโภคนั้นๆ ด้วย
- 5. การแจกจ่ายเครื่องอุปโภค:** ควรวางแผนในวิธีการแจกจ่ายเครื่องอุปโภคที่มีประสิทธิภาพและเป็นธรรมโดยหรือกับประชาชนที่ได้รับผลกระทบ ประชาชนควรมีส่วนร่วมในการแจกจ่าย การลงทะเบียน หรือกระบวนการประเมินผล ควรกำหนดการลงทะเบียนอย่างเป็นทางการ หรือมีการกำหนดเครื่องหมายอย่างเฉพาะเจาะจง สร้างความมั่นใจว่าบุคคลหรือครัวเรือนที่เปราะบางมิได้ถูกกั้นออกจากรายชื่อผู้รับการแจกจ่ายสิ่งของบรรเทาทุกข์ และสามารถเข้าถึงทั้งข้อมูลและการแจกจ่ายได้ด้วยตนเอง ควรมีกระบวนการรับเรื่องร้องเรียนเพื่อรับมือกับความกังวลใดๆ ที่เกิดขึ้นระหว่างการลงทะเบียนหรือการแจกจ่ายสิ่งของ เจ้าหน้าที่ที่ท้องถิ่นที่เกี่ยวข้องควรมีการหารือเกี่ยวกับที่สถานที่มีความเหมาะสมในการเป็นจุดแจกจ่ายมากที่สุด เพื่อความปลอดภัยในการเข้า



ถึงและรับแจกเครื่องอุปโภคทั้งขาไปและขากลับ ควรพิจารณาถึงระยะทางเดินเท้า ภูมิภาค ความเป็นไปได้ในทางปฏิบัติ ตลอดจนค่าใช้จ่ายในการขนส่งสินค้าขนาดใหญ่ เช่น รายการ สนับสนุนที่พักพิง เป็นต้น มีการตรวจสอบการแจกจ่ายและการใช้ประโยชน์จากเครื่องอุปโภคที่ แจกให้ เพื่อประเมินความเพียงพอและความเหมาะสมในทั้งขั้นตอนการแจกจ่ายและตัวเครื่อง อุปโภคเอง (ดูมาตรฐานความมั่นคงด้านอาหาร – การขนส่งอาหาร 5 หน้า 194)

6. **การส่งเสริม การเรียนการสอนและคำแนะนำทางเทคนิค:** ประชาชนที่ได้รับผลกระทบจาก ภัยพิบัติ ควรมีความคุ้นเคยกับเครื่องอุปโภคส่วนบุคคลและของครัวเรือน ซึ่งสามารถใช้งานได้ โดยไม่ต้องการคำแนะนำเพิ่มเติม อย่างไรก็ตามควรจัดให้มีคำแนะนำทางเทคนิคและการเรียน การสอนตามความเหมาะสม เพื่อส่งเสริมการใช้เครื่องอุปโภคที่สนับสนุนที่อยู่อาศัย เช่น วัสดุ ก่อสร้าง เครื่องมือและอุปกรณ์ก่อสร้าง (ดูมาตรฐานเครื่องอุปโภค 5 หน้า 278) บรรจุภัณฑ์ สามารถบรรจุแผนภาพแสดงวิธีทำอย่างง่ายซึ่งสามารถนำไปใช้ในการซ่อมแซมหรือสร้างที่อยู่ อาศัยที่ปลอดภัยและเพียงพอได้ ประชาชนที่ได้รับผลกระทบจากภัยพิบัติและผู้เชี่ยวชาญด้าน การก่อสร้างในท้องถิ่นควรมีส่วนร่วมในการจัดกิจกรรมสร้างความตระหนักรู้ในพื้นที่ (เช่น การ สาธิตการซ่อมแซมหรือการก่อสร้างที่พักอาศัย) เพื่อให้เข้าใจถึงเทคนิคการก่อสร้างที่จำเป็น จุด อ่อนใดๆ ในที่พักพิงก่อนเกิดภัยพิบัติ การออกแบบที่อยู่อาศัยและการก่อสร้างที่อาจมีส่วนทำให้ เกิดความเสียหายหรือทำลายบ้านเรือน ตลอดจนตัวอย่างที่ดีของท้องถิ่นในการก่อสร้างที่ทนทาน ต่อภัยพิบัติ ควรจะได้รับการมุ่งเน้นและรวมไว้ใน การก่อสร้าง
7. **การเติมเต็ม:** การวางแผนการแจกจ่ายสิ่งของบรรเทาทุกข์ควรพิจารณาจากอัตราการบริโภค ระยะเวลาการใช้งาน และความสามารถของประชาชนที่ได้รับผลกระทบที่ในการเติมเต็มเครื่อง อุปโภคแต่ละประเภทได้

### มาตรฐานเครื่องอุปโภค 2: เครื่องนุ่งห่มและเครื่องนอน

ประชาชนที่ได้รับผลกระทบจากภัยพิบัติ มีเสื้อผ้า เครื่องนุ่งห่ม ผ้าห่มและเครื่องนอนที่เพียงพอ เพื่อสร้างความมั่นใจถึงความสะอาดสบายส่วนบุคคล ความมีศักดิ์ศรี สุขภาพและความเป็นอยู่ที่ดีของตนเอง

## ปฏิบัติการหลัก (อ่านควบคู่กับบันทึกแนวทางการปฏิบัติ)

- ▶ ระบุความต้องการในเครื่องนุ่งห่มที่แตกต่างกันของผู้หญิง เด็กหญิง ผู้ชายและเด็กชายทุกช่วง วัย รวมทั้งทารกและผู้ที่มีเปราะบางหรือคนชายขอบ และสร้างความมั่นใจในการเข้าถึงเครื่องนุ่ง ห่มที่จำเป็นด้วยขนาดที่ถูกต้อง เหมาะสมกับวัฒนธรรม ฤดูกาลและสภาพภูมิอากาศ (ดูบันทึก แนวทางการปฏิบัติ 1-5)



- ▶ ระบุความต้องการในผ้าห่มและเครื่องนอนของประชาชนที่ได้รับผลกระทบและสร้างความมั่นใจในการเข้าถึงผ้าห่มและเครื่องนอนตามต้องการ เพื่อช่วยสร้างความอบอุ่นที่เพียงพอ และจัดการนอนหลับที่เหมาะสม (ดูบันทึกแนวทางการปฏิบัติ 2-5)
- ▶ ประเมินความจำเป็นของมุ้งอาบยาฆ่าแมลงสำหรับใช้บนอนและจัดให้ตามความจำเป็น (ดูมาตรฐานควบคุมพาหะนำโรค 1-3 หน้า 112-117)

### **ดัชนีชี้วัดหลัก** (อ่านควบคู่กับบันทึกแนวทางการปฏิบัติ)

- ▶ ผู้หญิง เด็กหญิง ผู้ชายและเด็กชายทุกคนมีเสื้อผ้าเครื่องนุ่งห่มอย่างน้อยคนละสองชุด ซึ่งมีขนาดพอดีตัวและเหมาะสมกับวัฒนธรรม ฤดูกาล และสภาพภูมิอากาศ (ดูบันทึกแนวทางการปฏิบัติ 1-5)
- ▶ ประชาชนที่ได้รับผลกระทบทุกคน มีผ้าห่ม เครื่องนอน เสื้อสำหรับนอนหรือที่นอนฟูกและมุ้งอาบยาฆ่าแมลง สำหรับสร้างความอบอุ่นอย่างเพียงพอระหว่างนอนหลับ ช่วยส่งเสริมการนอนหลับที่เหมาะสมได้ (ดูบันทึกแนวทางการปฏิบัติ 2-5 และมาตรฐานการควบคุมพาหะนำโรค 1-3 หน้า 112-117)

### **บันทึกแนวทางการปฏิบัติ**

1. **การเปลี่ยนเครื่องนุ่งห่ม:** ประชาชนที่ได้รับผลกระทบทุกคนควรมีสิทธิเข้าถึงการเสื้อผ้าเครื่องนุ่งห่มผลิตเปลี่ยนที่เพียงพอ เพื่อสร้างความมั่นใจในการสร้างความอบอุ่นหรือระบายความร้อน ความมีศักดิ์ศรี สุขภาพและความเป็นอยู่ที่ดีของตนเอง โดยควรมีเสื้อผ้าที่จำเป็นอย่างน้อย 2 ชุด โดยเฉพาะอย่างยิ่งชุดชั้นใน เพื่อให้สามารถซักทำความสะอาดได้อย่างเหมาะสม
2. **ความเหมาะสม:** เสื้อผ้าเครื่องนุ่งห่ม (รวมทั้งรองเท้าหากจำเป็น) ควรมีความเหมาะสมกับสภาพภูมิอากาศ วัฒนธรรมและมีขนาดตามต้องการ ควรเพิ่มผ้าห่มสำหรับทารกและเด็กอายุไม่เกิน 2 ปี เครื่องนอนควรสะท้อนถึงลักษณะทางวัฒนธรรมและมีปริมาณเพียงพอที่ช่วยให้สามารถแยกนอนได้ตามความต้องการ
3. **การให้ความอบอุ่น:** ควรพิจารณาคุณสมบัติในการเก็บความร้อนของเสื้อผ้า เครื่องนุ่งห่มและเครื่องนอน รวมทั้งผลกระทบของสภาพภูมิอากาศที่เปียกหรือชื้น อันมีผลต่อการระบายความร้อนของเครื่องนุ่งห่ม เสื้อผ้า เครื่องนุ่งห่มและเครื่องนอนควรได้รับการพิจารณาว่าสามารถสร้างความอบอุ่นได้ตามที่ต้องการ การใช้เสื้อนอนหรือที่นอนเพื่อป้องกันกาสูญเสียความร้อนไปในพื้นดินอาจให้ความอบอุ่นได้มากกว่าการจัดหาผ้าห่มเพิ่มเติม
4. **อายุการใช้งาน:** เสื้อผ้า เครื่องนุ่งห่มและเครื่องนอน ควรมีความคงทนเพียงพอสำหรับการใช้งานตามปกติและมีอายุการใช้งานได้นาน

5. **ความต้องการจำเป็นพิเศษ:** ควรจัดให้ประชาชนกลุ่มเสี่ยงมากที่สุดได้มีเสื้อผ้าเครื่องนุ่งห่ม และเครื่องนอนเพิ่มเติมเพื่อตอบสนองความต้องการของตนเอง รวมถึงผู้ที่มีปัญหาابسภาวะเลือด เจ็บป่วยเรื้อรัง หญิงมีครรภ์และให้หมบุตร ผู้สูงอายุ และผู้ที่มีการเคลื่อนไหวผิดปกติ ทารก เด็ก ผู้ที่มีความเคลื่อนไหวจำกัด และผู้สูงอายุที่มีแนวโน้มจะสูญเสียความร้อนและอาจต้องใช้เสื้อผ้า เครื่องนุ่งห่ม ผ้าห่มและอื่นๆ เพิ่มมากขึ้น เพื่อรักษาระดับความอบอุ่นที่เหมาะสม ผู้สูงอายุ ผู้ป่วย หรือผู้ที่ไม่สามารถเคลื่อนไหวได้จะต้องได้รับความเอาใจใส่เป็นพิเศษ เช่น การจัดหาฟูกที่นอน หรือเตียงยกสูงจากพื้นเพื่อความสะอาดสบาย

### มาตรฐานเครื่องอุปโภค 3: อุปกรณ์สำหรับการประกอบอาหารและการรับประทาน อาหาร

ประชาชนที่ได้รับผลกระทบจากภัยพิบัติมีการเข้าถึงอุปกรณ์สำหรับการจัดเตรียมอาหาร และจัดเก็บอาหาร และการประกอบอาหาร การกินและการดื่ม ที่เหมาะสมกับวัฒนธรรม

#### ปฏิบัติการหลัก (อ่านควบคู่กับบันทึกแนวทางการปฏิบัติ)

- ▶ ระบุความต้องการของประชาชนที่ได้รับผลกระทบในการจัดเตรียมอาหารและจัดเก็บอาหาร และ สำหรับการประกอบอาหาร การกินและการดื่ม อีกทั้งช่วยให้เกิดการเข้าถึงเครื่องอุปโภคที่เหมาะสมกับวัฒนธรรมได้ตามความต้องการ (ดูบันทึกแนวทางการปฏิบัติ 1-2)

#### ดัชนีชี้วัดหลัก (อ่านควบคู่กับบันทึกแนวทางการปฏิบัติ)

- ▶ แต่ละครัวเรือนหรือกลุ่มบุคคลที่ประกอบด้วยสมาชิก 4-5 คน สามารถเข้าถึงหม้อประกอบอาหาร ขนาดครอบครัวที่มีตามจับและฝาปิด 2 ใบ อย่างสำหรับเตรียมหรือใส่อาหาร มีดทำครัวและ ช้อนกลางสองคัน (ดูบันทึกแนวทางการปฏิบัติ 1-2)
- ▶ ประชาชนที่ได้รับผลกระทบจากภัยพิบัติทุกคนสามารถเข้าถึงภาชนะ ช้อนหรือเครื่องมือสำหรับการรับประทานอาหารอื่นๆ รวมทั้งเครื่องแก้วหรือแก้วน้ำดื่ม (ดูบันทึกแนวทางการปฏิบัติ 1-2)

#### บันทึกแนวทางการปฏิบัติ

1. **ความเหมาะสม:** การเลือกเครื่องใช้ในครัวสำหรับประกอบอาหารและรับประทานอาหารควรมีความเหมาะสมกับวัฒนธรรมและส่งเสริมความปลอดภัยในการใช้งาน ผู้หญิงหรือผู้ที่มีหน้าที่ จัดเตรียมอาหารควรจะได้รับคำแนะนำเกี่ยวกับการใช้เครื่องมือต่างๆ ปริมาณของอาหารที่ปรุง ควรสอดคล้องกับข้อปฏิบัติทางวัฒนธรรม เช่น การประกอบอาหารที่แยกต่างหากสำหรับต่าง ครอบครัวแม้จะอยู่ในครัวเรือนเดียวกัน หรือการแยกอาหารบางชนิดในระหว่างการเตรียมอาหาร ประเภทและขนาดของการประกอบอาหาร ตลอดจนเครื่องใช้สำหรับรับประทานอาหารควร จะเหมาะสมสำหรับผู้สูงอายุ ผู้ทุพพลภาพและเด็กด้วย



- อุปกรณ์:** อุปกรณ์พลาสติกทุกประเภท (ถัง ขาม ถังแกลลอนเหล็กบรรจุน้ำมัน ภาชนะเก็บน้ำ และอื่นๆ) ควรทำจากพลาสติกที่ใช้บรรจุอาหารได้ อุปกรณ์ที่ทำจากโลหะ (มีด ขาม จานและแก้ว ฯลฯ) ควรทำจากเหล็กที่ไม่ขึ้นสนิม (Stainless steel) หรือภาชนะเคลือบ

#### มาตรฐานเครื่องอุปโภค 4: เตาทุงต้ม เชื้อเพลิงและแสงสว่าง

ประชาชนที่ได้รับผลกระทบจากภัยพิบัติ สามารถเข้าถึงเตาทุงต้มที่มีประสิทธิภาพและปลอดภัย และเข้าถึงแหล่งน้ำมันเชื้อเพลิงหรือพลังงานในพื้นที่ หรือสิ่งอำนวยความสะดวกในการประกอบอาหารของชุมชน แต่ครัวเรือนยังสามารถเข้าถึงแสงสว่างที่เหมาะสมและยั่งยืน เพื่อสร้างความมั่นใจในความปลอดภัยส่วนบุคคล

### ปฏิบัติการหลัก (อ่านควบคู่กับบันทึกแนวทางการปฏิบัติ)

- ▶ ระบุและตอบสนองความต้องการในการประกอบอาหารและพื้นที่ทำความร้อนในครัวเรือน โดยสร้างความมั่นใจในการเข้าถึงเตาทุงต้มที่มีประสิทธิภาพและปลอดภัย รวมทั้งความสามารถในการเข้าถึงแหล่งน้ำมันเชื้อเพลิงหรือพลังงานในพื้นที่ หรือสิ่งอำนวยความสะดวกในการประกอบอาหารของชุมชน (ดูบันทึกแนวทางการปฏิบัติ 1)
- ▶ สร้างความมั่นใจว่ามีการใช้เตาทุงต้มอย่างปลอดภัย และลดความเสี่ยงในการเกิดอัคคีภัย (ดูบันทึกแนวทางการปฏิบัติ 2-3)
- ▶ ระบุและจัดลำดับความสำคัญของแหล่งน้ำมันเชื้อเพลิงหรือพลังงานในพื้นที่ที่ยั่งยืนทางสิ่งแวดล้อมและเศรษฐกิจ (ดูบันทึกแนวทางการปฏิบัติ 4)
- ▶ สร้างความมั่นใจว่าน้ำมันเชื้อเพลิงถูกเก็บไว้อย่างปลอดภัย (ดูบันทึกแนวทางการปฏิบัติ 5)
- ▶ ระบุและตอบสนองความต้องการของครัวเรือนในการให้แสงสว่างที่ยั่งยืน การเข้าถึงไม้ขีดไฟหรือวิธีการอื่นใดที่เหมาะสมในการจุดไฟหรือเทียน ฯลฯ (ดูบันทึกแนวทางการปฏิบัติ 6)

### ดัชนีชี้วัดหลัก (อ่านควบคู่กับบันทึกแนวทางการปฏิบัติ)

- ▶ ประชาชนที่ได้รับผลกระทบใช้เตาทุงต้มที่มีประสิทธิภาพ พร้อมด้วยน้ำมันเชื้อเพลิงหรือพลังงานในพื้นที่ตามต้องการ (ดูบันทึกแนวทางการปฏิบัติ 1-3)
- ▶ ไม่มีเหตุการณ์ใดๆ ที่รายงานถึงความเสียหายต่อประชาชนในการใช้งานเตาทุงต้มตามปกติ การจัดหาและเก็บรักษาน้ำมันเชื้อเพลิง (ดูบันทึกแนวทางการปฏิบัติ 4-5)
- ▶ ประชาชนที่ได้รับผลกระทบจากภัยพิบัติสามารถเข้าถึงความปลอดภัยจากการให้แสงสว่างที่ยั่งยืนและการเข้าถึงไม้ขีดไฟหรือวิธีการอื่นใดที่เหมาะสมในการจุดไฟหรือเทียน ฯลฯ (ดูบันทึกแนวทางการปฏิบัติ 6)

## บันทึกแนวทางการปฏิบัติ

- เตาหุงต้ม:** คุณลักษณะเฉพาะของเตาหุงต้มควรสอดคล้องกับข้อปฏิบัติที่มีอยู่ในท้องถิ่น ควรส่งเสริมการใช้พลังงานในการประกอบอาหารอย่างมีประสิทธิภาพ รวมถึงการใช้เตาหุงต้มที่มีประสิทธิภาพ การจัดเตรียมพื้น การจัดการไฟ การเตรียมอาหาร การประกอบอาหารร่วมกันและอื่นๆ การประกอบอาหารส่วนกลางเป็นที่นิยมในศูนย์พักพิงมากกว่าการประกอบอาหารในครัวเรือน เพื่อลดความเสี่ยงการเกิดอัคคีภัย และมลภาวะจากควันไฟในอาคาร (ดูมาตรฐานความมั่นคงด้านอาหาร – การขนส่งอาหาร 2 หน้า 185)
- การระบายอากาศ:** ควรติดตั้งปล่องระบายก๊าซหรือควันไฟเพื่อระบายก๊าซเสียหรือควันไฟจากการประกอบอาหารไปสู่ภายนอกอาคารอย่างปลอดภัย ควรมีการระบายอากาศที่ดีที่สุดและความเสี่ยงต่อปัญหาทางการหายใจให้น้อยที่สุด
- ความปลอดภัยจากอัคคีภัย:** สร้างความมั่นใจในการแยกเตาหุงต้มออกจากพื้นที่อื่นๆ ภายในที่อยู่อาศัย เตาหุงต้มควรจะถูกวางอยู่บนฐานและบริเวณโดยรอบที่ทำจากวัสดุไม่ติดไฟเมื่อควันไฟลอยผ่านที่อยู่อาศัยออกไปภายนอก เตาหุงต้มควรอยู่ห่างจากทางเข้าและตั้งอยู่ในที่ที่มีความปลอดภัยระหว่างการใช้งาน
- แหล่งเชื้อเพลิงที่ยั่งยืน:** แหล่งน้ำมันเชื้อเพลิงควรได้รับการจัดการ โดยเฉพาะอย่างยิ่งในพื้นที่ที่ชุมชนเจ้าของพื้นที่หรือชุมชนใกล้เคียงพึ่งพาพลังงานดังกล่าวด้วย ทรัพยากรควรได้รับการเติมเต็มเพื่อสร้างความมั่นใจในการมีทรัพยากรอย่างยั่งยืน เช่น ปลุกต้นไม้ทำฟืน เพื่อลดการตัดไม้จากป่ามาทำฟืน ควรสนับสนุนการใช้แหล่งเชื้อเพลิงแบบใหม่ เช่น การผลิตเชื้อเพลิงอัดแท่งจากขี้เลื่อยและสารอินทรีย์อื่นๆ ซึ่งเป็นที่ยอมรับของประชาชนที่ได้รับผลกระทบ
- การกักเก็บเชื้อเพลิง:** ประชาชนที่ได้รับผลกระทบจากภัยพิบัติ โดยเฉพาะอย่างยิ่งผู้หญิงและเด็กหญิง ควรได้รับคำแนะนำเกี่ยวกับพื้นที่และวิธีการเก็บน้ำมันเชื้อเพลิงสำหรับการประกอบอาหารและทำความร้อน เพื่อสร้างความปลอดภัยส่วนบุคคล ควรตอบสนองความต้องการกักเก็บน้ำมันเชื้อเพลิงในกลุ่มผู้มีความเปราะบาง เช่น ครอบครัวที่มีผู้หญิงเป็นหัวหน้าครอบครัว ผู้ดูแลบุคคลที่ป่วยเป็นโรคเรื้อรัง หรือผู้ที่มีความยากลำบากในการเคลื่อนไหวหรือการเข้าถึงแหล่งพลังงาน ควรส่งเสริมการใช้เชื้อเพลิงที่ใช้แรงงานคนในการผลิตน้อย รวมทั้งเตาเชื้อเพลิงที่มีประสิทธิภาพและแหล่งน้ำมันเชื้อเพลิงที่สามารถเข้าถึงได้ น้ำมันเชื้อเพลิงควรจะถูกเก็บไว้ในระยะที่ปลอดภัยจากเตาและเชื้อเพลิงเหลวอื่นๆ เช่น น้ำมันก๊าด ซึ่งควรจะถูกเก็บให้ห่างจากมือเด็กและทารก
- การให้แสงสว่าง:** โคมไฟหรือเทียนสามารถให้แสงสว่างที่คุ้นเคยได้อย่างง่ายดาย แม้ว่าจะมีความเสี่ยงต่อการเกิดอัคคีภัยจากการใช้งาน จัดให้มีแสงสว่างประเภทอื่นๆ ที่จะนำไปสู่ความปลอดภัยส่วนบุคคลทั้งภายในและรอบๆ ที่อยู่อาศัยซึ่งแสงสว่างทั่วไปไม่สามารถเข้าถึง ควรพิจารณาการใช้พลังงานจากแสงสว่างอย่างมีประสิทธิภาพ เช่น หลอดไฟแอลอีดี (LEDs) และการใช้แผงเซลล์แสงอาทิตย์เพื่อสร้างพลังงานไฟฟ้าในท้องถิ่น



## มาตรฐานเครื่องอุปโภค 5: เครื่องมือและอุปกรณ์ก่อสร้าง

ประชาชนที่ได้รับผลกระทบรับผิดชอบต่อการก่อสร้างหรือการบำรุงรักษาที่อยู่อาศัยของตนเอง หรือสามารถเข้าถึงเครื่องมือที่จำเป็นในการเคลื่อนย้ายซากปรักหักพัง การก่อสร้าง และการอบรมเสริมต่างๆ

### ปฏิบัติการหลัก (อ่านควบคู่กับบันทึกแนวทางการปฏิบัติ)

- ▶ ระบุและตอบสนองความต้องการเรื่องเครื่องมือและอุปกรณ์ก่อสร้างของประชาชนที่รับผิดชอบต่อการก่อสร้างที่ปลอดภัยในบางส่วนหรือทั้งหมดของที่พักอาศัย หรือสิ่งอำนวยความสะดวกในชุมชนของตนเอง การบำรุงรักษาหรือการเคลื่อนย้ายซากปรักหักพังตามจำเป็น (ดูบันทึกแนวทางการปฏิบัติ 1-2)
- ▶ สร้างความมั่นใจว่ามีกลไกที่เพียงพอสำหรับการใช้งาน การบำรุงรักษาและการเก็บรักษาเครื่องมือและอุปกรณ์ก่อสร้างอย่างปลอดภัย ในที่ซึ่งทุกคนในชุมชนสามารถใช้ร่วมกัน และมีข้อตกลงที่เข้าใจกันทั่วไป (ดูบันทึกแนวทางการปฏิบัติ 1-2)
- ▶ จัดการอบรมหรือให้คำแนะนำที่จำเป็นในการใช้เครื่องมือ และการก่อสร้าง การบำรุงรักษาหรือการเคลื่อนย้ายซากปรักหักพัง (ดูบันทึกแนวทางการปฏิบัติ 3)

### ดัชนีชี้วัดหลัก (อ่านควบคู่กับบันทึกแนวทางการปฏิบัติ)

- ▶ ทุกครัวเรือนหรือกลุ่มชุมชนสามารถเข้าถึงเครื่องมือและอุปกรณ์ก่อสร้าง การบำรุงรักษาหรือการเคลื่อนย้ายซากปรักหักพังที่จำเป็นได้อย่างปลอดภัย (ดูบันทึกแนวทางการปฏิบัติ 1-2)
- ▶ ครัวเรือนหรือกลุ่มชุมชนสามารถเข้าถึงการฝึกอบรมและเพิ่มความตระหนักรู้ถึงความปลอดภัยในการใช้เครื่องมือและอุปกรณ์ก่อสร้าง (ดูบันทึกแนวทางการปฏิบัติ 3)

### บันทึกแนวทางการปฏิบัติ

1. **ชุดเครื่องมือทั่วไป:** เครื่องมือและอุปกรณ์ก่อสร้างที่จัดให้ควรเป็นที่คุ้นเคยและเหมาะสมกับบริบท ควรพิจารณาอุปกรณ์ประกอบยึด เช่น ตะปูขนาดต่างๆ ลวดซูปสังกะสี และเชือก และสิ่งที่จะช่วยในการตั้งค่าและการวัด ควรจัดให้เครื่องมือที่มีจำกัดไว้ใช้เฉพาะในการสร้างอาคารสาธารณะ ควรมีการตกลงเพื่อใช้ประโยชน์ในอุปกรณ์ร่วมกัน การบำรุงรักษาและเก็บรักษาที่ปลอดภัยก่อนการแจกจ่ายอุปกรณ์
2. **การประกอบอาชีพ:** ควรจัดหาเครื่องมือที่มีความเหมาะสมกับกิจกรรมสนับสนุนการดำรงชีพเท่าที่เป็นไปได้ ควรมีการตรวจสอบเครื่องมือที่ใช้เพื่อหลีกเลี่ยงผลเสียต่อสิ่งแวดล้อม (เช่น การเก็บเกี่ยวทรัพยากรธรรมชาติที่ไม่ได้รับอนุญาตและไม่ยั่งยืน) ตลอดจนการใช้เครื่องมือร่วมกันของชุมชน

- 3. การฝึกอบรมและความช่วยเหลือด้านเทคนิค:** ควรมีการฝึกอบรมหรือกิจกรรมสร้างความตระหนักถึงการใช้และการบำรุงรักษาเครื่องมืออย่างปลอดภัย ควรจัดให้มีการช่วยเหลือจากสมาชิกในครอบครัวขยาย เพื่อนบ้านหรือแรงงานรับจ้าง เพื่อดำเนินการก่อสร้างหรือดูแลรักษาที่พักอาศัย ให้กับครอบครัวที่มีผู้หญิงเป็นหัวหน้าครอบครัวและกลุ่มคนที่มีความเปราะบางอื่นๆ ตามที่ระบุไว้ (ดูมาตรฐานที่พักพิงและที่อยู่อาศัย 4 บันทึกแนวทางการปฏิบัติ 1 หน้า 265)



# ภาคผนวก 1

## รายการตรวจสอบการประเมินความต้องการจำเป็นเบื้องต้น เรื่องที่พักพิง ที่อยู่อาศัย และเครื่องอุปโภค

ชุดคำถามนี้ใช้แนวทางและรายการตรวจสอบเพื่อให้แน่ใจว่าได้รับข้อมูลที่เหมาะสม เพื่อพิจารณาการตอบสนองเรื่องที่พักพิงหลังเกิดเหตุภัยพิบัติ ชุดคำถามนี้ไม่เป็นคำถามตายตัว ควรปรับใช้ให้เหมาะสมตามสถานการณ์ พึงเข้าใจว่าข้อมูลเกี่ยวกับสาเหตุของภัยพิบัติที่เกิดขึ้น สถานการณ์ความปลอดภัย สถิติประชากรพื้นฐานของผู้พลัดถิ่นและประชากรเจ้าของพื้นที่ ตลอดจนบุคคลสำคัญที่สามารถติดต่อและหารือได้ ได้รับมาแบบแยกส่วนกัน (ดูมาตรฐานหลัก 3 หน้า 63)

### 1. ที่พักพิงและที่อยู่อาศัย

#### การประเมินและการประสานงาน

- ▶ มีกลไกการประสานงานที่ก่อตั้งขึ้นโดยเจ้าหน้าที่หรือหน่วยงานที่เกี่ยวข้องหรือไม่
- ▶ ข้อมูลพื้นฐานที่มีอยู่เกี่ยวกับประชาชนที่ได้รับผลกระทบ ภัยที่รู้จัก ความเสี่ยงและความเปราะบางของที่พักพิงและที่อยู่อาศัยมีอะไรบ้าง
- ▶ มีแผนรับมือเหตุฉุกเฉินที่สอดคล้องกับการตอบสนองหรือไม่
- ▶ ข้อมูลการประเมินเบื้องต้นที่พร้อมใช้งานมีอะไรบ้าง
- ▶ มีการวางแผนการประเมินระหว่างหน่วยงานหรือภาคส่วนหรือไม่ และได้รวมเอาเรื่องที่พักพิง ที่อยู่อาศัยและเครื่องอุปโภคไว้ด้วยหรือไม่

#### สถิติประชากร

- ▶ คริวเรือนทั่วไปมีจำนวนสมาชิกกี่คน
- ▶ ชุมชนที่ได้รับผลกระทบจากภัยพิบัติมีกลุ่มของคนที่ไม่ได้มาจากคริวเรือนทั่วไป เช่น เด็กที่อยู่ตามลำพัง หรือมีชนกลุ่มน้อยที่มีขนาดครอบครัวต่างจากทั่วไปหรือไม่ (แยกตามเพศและอายุ)
- ▶ มีคริวเรือนไร้ที่พักพิงหรือมีที่พักพิงไม่เพียงพอจำนวนเท่าไร และอยู่ที่ไหน
- ▶ มีผู้ไร้ที่พักพิงหรือมีที่พักพิงไม่เพียงพอจำนวนเท่าไร และอยู่ที่ไหน (แยกตามเพศและอายุ)
- ▶ มีคริวเรือนที่มีที่พักพิงไม่เพียงพอซึ่งไม่ได้ย้ายออกนอกพื้นที่และสามารถรับความช่วยเหลือได้ในพื้นที่เดิมได้จำนวนเท่าไร
- ▶ มีคริวเรือนที่มีที่พักพิงไม่เพียงพอซึ่งย้ายออกนอกพื้นที่และต้องการอยู่กับครอบครัวอื่นๆ หรือ



ในชุมชนชั่วคราวจำนวนเท่าไร

- ▶ มีผู้ที่ไม่สามารถเข้าถึงสิ่งอำนวยความสะดวกของชุมชน เช่น โรงเรียน ศูนย์สุขภาพ และศูนย์ชุมชนจำนวนเท่าไร (แยกตามเพศและอายุ)

## ความเสี่ยง

- ▶ ความเสี่ยงต่อชีวิตเนื่องจากไม่มีที่พักพิงหรือมีที่พักพิงไม่เพียงพอคืออะไร และมีผู้เผชิญความเสี่ยงจำนวนเท่าไร
- ▶ ภาวะเสี่ยงต่อการดำรงชีพ สุขภาพ และความปลอดภัยของผู้ได้รับผลกระทบจากภัยพิบัติอันเนื่องมาจากผลกระทบที่กำลังเกิดขึ้นของภัยพิบัติหรือภัยอื่นๆ ที่มีความต้องการจำเป็นด้านที่พักพิงคืออะไร
- ▶ ภาวะเสี่ยงเป็นพิเศษสำหรับกลุ่มเปราะบาง เช่น ผู้หญิง เด็ก ชนกลุ่มน้อยที่อยู่ตามลำพัง ผู้ทุพพลภาพ หรือป่วยด้วยโรคเรื้อรัง อันเกี่ยวเนื่องจากการมีที่พักพิงไม่เพียงพอมีอะไรบ้าง รวมทั้งสาเหตุของความเสี่ยงดังกล่าว
- ▶ ภาวะที่เสี่ยงและส่งผลกระทบต่อประชาชนเจ้าของพื้นที่ อันเนื่องมาจากการย้ายเข้าของผู้พลัดถิ่นคืออะไร
- ▶ ภาวะที่เสี่ยงต่อการเกิดความขัดแย้งหรือการเลือกปฏิบัติในระหว่างกลุ่มผู้ที่ได้รับผลกระทบกลุ่มต่างๆ มีอะไรบ้าง

## แหล่งทรัพยากรในท้องถิ่นและข้อจำกัด

- ▶ แหล่งวัสดุอุปกรณ์ กำลังคน และแหล่งการเงินของผู้ประสบภัยและชุมชนคืออะไร และมีข้อจำกัดในการตอบสนองความต้องการจำเป็นเรื่องที่พักพิงอย่างเร่งด่วนอย่างไร
- ▶ มีโอกาสและข้อจำกัดอะไรของรูปแบบที่มีอยู่ในปัจจุบันในเรื่องกรรมสิทธิ์ที่ดินการใช้ที่ดิน และพื้นที่ว่างเปล่า เพื่อช่วยตอบสนองความต้องการจำเป็นเรื่องที่พักพิงอย่างเร่งด่วน
- ▶ ประชากรเจ้าของพื้นที่มีโอกาสและข้อจำกัดอะไรบ้างในการให้ครัวเรือนพลัดถิ่นเข้ามาพักในพื้นที่เดียวกันหรือบริเวณใกล้เคียง
- ▶ มีโอกาสและข้อจำกัดอะไรในการใช้ประโยชน์จากอาคารหรือสิ่งก่อสร้างที่เหลืออยู่และไม่ถูกทำลาย เพื่อเป็นที่พักพิงชั่วคราวของผู้พลัดถิ่น
- ▶ การใช้พื้นที่ว่างที่มีอยู่เพื่อเป็นที่พักพิงของผู้พลัดถิ่นมีความเหมาะสมกับภูมิประเทศและสิ่งแวดล้อมอย่างไร
- ▶ มีหลักปฏิบัติและข้อจำกัดตามกฎระเบียบของท้องถิ่นอะไรบ้างในการพัฒนาแนวทางแก้ปัญหาเรื่องที่พักพิง



## วัตถุประสงค์ การออกแบบและการก่อสร้าง

- ▶ มีแนวทางอะไรในการแก้ปัญหาเบื้องต้นเรื่องที่พักพิงหรือวัสดุก่อสร้างที่มีการจัดหาโดยผู้ประสบภัยหรือหน่วยงานอื่น
- ▶ มีวัตถุประสงค์อะไรบ้างที่หลีกเลี่ยงการรื้อถอนสิ่งปลูกสร้างในสถานที่เกิดภัย (หากทำได้) ซึ่งสามารถนำมาใช้สร้างที่พักพิงใหม่ได้
- ▶ หลักปฏิบัติโดยทั่วไปในการก่อสร้างของผู้ที่ได้รับผลกระทบและประชากรเจ้าของพื้นที่คืออะไร และวัสดุก่อสร้างอะไรบ้างที่ใช้แตกต่างกันในการจัดทำโครงสร้างหลังคา และฝาผนัง
- ▶ มีทางเลือกอะไรในการออกแบบหรือแก้ไขปัญหारेื่องวัสดุก่อสร้าง ที่ผู้ประสบภัยใช้ได้ และคุ้นเคยหรือเป็นที่ยอมรับ
- ▶ คุณลักษณะการออกแบบอะไรที่จำเป็นต้องใช้ เพื่อให้มั่นใจว่าการเข้าถึงและมีความปลอดภัยในการแก้ปัญหาที่พักพิง โดยผู้ที่ได้รับผลกระทบทุกคน โดยเฉพาะอย่างยิ่งผู้ที่มีความเคลื่อนไหวลำบาก
- ▶ การแก้ไขปัญหारेื่องที่พักพิงสามารถระบุความเหมาะสมในการป้องกันและลดผลกระทบจากความเสียหายพิบัติและความเปราะบางที่อาจเกิดขึ้นในรูปแบบเดียวหรือหลายรูปแบบได้อย่างไร
- ▶ ที่พักพิงโดยทั่วไปมีการก่อสร้างอย่างไรและโดยใคร
- ▶ วัสดุก่อสร้างโดยทั่วไปได้มาอย่างไร และใครเป็นผู้จัดหา
- ▶ สามารถฝึกอบรมหรือให้ ผู้หญิง เยาวชน ผู้ทุพพลภาพ และผู้สูงอายุมีส่วนร่วมในการก่อสร้างที่พักพิงของตนเองอย่างไร และมีข้อจำกัดอะไรบ้าง
- ▶ ความช่วยเหลือเพิ่มเติมโดยอาสาสมัครหรือแรงงานรับจ้าง หรือการช่วยเหลือด้านเทคนิคในการสร้างที่พักพิงกับบุคคลหรือครัวเรือนที่ไม่มีความสามารถหรือขาดโอกาสในการก่อสร้างที่พักพิงให้กับตนเอง เป็นที่ต้องการหรือไม่

## กิจกรรมของครัวเรือนและกิจกรรมการดำรงชีพ

- ▶ กิจกรรมในครัวเรือนและกิจกรรมที่ส่งเสริมการประกอบอาชีพใดที่มักทำในที่พักพิงของผู้ประสบภัย และพื้นที่เหล่านั้น รวมทั้งการออกแบบมีผลต่อกิจกรรมดังกล่าวอย่างไร
- ▶ โอกาสในการดำรงชีพอย่างยั่งยืนในทางสิ่งแวดล้อมและกฎหมายที่ได้รับการจัดสรรผ่านแหล่งวัสดุอุปกรณ์และการก่อสร้างที่พักพิง มีอะไรบ้าง

## การบริการและสิ่งอำนวยความสะดวกชุมชนที่จำเป็น

- ▶ มีน้ำดื่มและบริการด้านสุขอนามัยส่วนบุคคลเพียงใดในปัจจุบัน มีความเป็นไปได้และข้อจำกัดอะไรในการตอบสนองความต้องการจำเป็นด้านสุขาภิบาลที่คาดหวังไว้

- ▶ การจัดสวัสดิการสังคม (คลินิกสุขภาพ โรงเรียน สถานที่ประกอบพิธีทางศาสนา ฯลฯ) มีอะไรบ้าง มีโอกาสและข้อจำกัดของการเข้าถึงสิ่งอำนวยความสะดวกเหล่านั้นอย่างไร
- ▶ หากสิ่งปลูกสร้างสาธารณะ โดยเฉพาะโรงเรียน ถูกใช้เป็นที่พักพิงสำหรับผู้พลัดถิ่น มีกระบวนการและกรอบเวลาในการคืนสิ่งปลูกสร้างดังกล่าวเพื่อใช้ประโยชน์ในรูปแบบเดิมอย่างไรบ้าง

## ผลกระทบต่อชุมชนเจ้าของพื้นที่และสภาพแวดล้อม

- ▶ ประเด็นที่ควรพิจารณาสำหรับชุมชนเจ้าของพื้นที่คืออะไร
- ▶ ประเด็นในการจัดตั้งและวางแผนเรื่องที่อยู่อาศัยของครัวเรือนผู้พลัดถิ่นภายในชุมชนเจ้าของพื้นที่ หรือภายในที่พักอาศัยชั่วคราวคืออะไร
- ▶ สิ่งที่ต้องตระหนักเกี่ยวกับสภาพแวดล้อมของท้องถิ่น ในเรื่องแหล่งวัสดุอุปกรณ์ก่อสร้างในท้องถิ่น มีอะไรบ้าง
- ▶ สิ่งที่ต้องตระหนักเกี่ยวกับสภาพแวดล้อมของท้องถิ่น เกี่ยวกับความจำเป็นของผู้พลัดถิ่นในเรื่อง เชื้อเพลิง สุขาภิบาล การกำจัดขยะมูลฝอย การเลี้ยงสัตว์ ตามความเหมาะสม มีอะไรบ้าง

## 2. เครื่องอุปโภค: เสื้อผ้า เครื่องนอน และเครื่องใช้ในครัวเรือน

### เครื่องอุปโภคที่จำเป็น

- ▶ เครื่องอุปโภคที่มีความจำเป็นอย่างยิ่งสำหรับประชาชนที่ได้รับผลกระทบมีอะไรบ้าง
- ▶ เครื่องอุปโภคที่เป็นที่ต้องการเหล่านั้น สามารถหาได้จากท้องถิ่นหรือไม่
- ▶ การใช้เงินหรือบัตรแทนเงินสดมีความเป็นไปได้หรือไม่
- ▶ จะมีความต้องการการช่วยเหลือทางเทคนิคใดๆ เพื่อเสริมการจัดสิ่งของสนับสนุนที่พักอาศัยหรือไม่

### เครื่องนุ่งห่มและเครื่องนอน

- ▶ มีหลักปฏิบัติอะไรในการจัดหาเครื่องนุ่งห่ม ผ้าห่ม เครื่องนอนสำหรับผู้หญิง ผู้ชาย เด็กและทารก หญิงมีครรภ์และหญิงให้นมบุตร และผู้สูงอายุ และมีสิ่งใดที่ควรพิจารณาเชิงสังคมและวัฒนธรรมอย่างไร
- ▶ มีผู้หญิงและผู้ชายทุกวัย เด็กและทารกจำนวนเท่าไร ที่ขาดแคลนเครื่องนุ่งห่ม ผ้าห่ม หรือเครื่องนอน เพื่อใช้ป้องกันผลกระทบจากสภาพอากาศ และเพื่อรักษาสุขภาพ สักดิ์ศรี และความเป็นอยู่ที่ดี



- ▶ ความเสี่ยงที่อาจเกิดขึ้นกับการดำรงชีวิต สุขภาพ และความปลอดภัยส่วนบุคคลของผู้ประสบภัยจากความต้องการเครื่องนุ่งห่ม ผ้าห่มหรือเครื่องนอนที่เพียงพอ คืออะไร
- ▶ มีมาตรการควบคุมพาหนะอะไรบ้าง โดยเฉพาะอย่างยิ่งการจัดให้มีผู้กันขุ่น เพื่อสร้างความมั่นใจในสุขภาพและความเป็นอยู่ที่ดีของครัวเรือน

### การประกอบอาหารและการบริโภคอาหาร เต่าหุงต้ม และเชื้อเพลิง

- ▶ อุปกรณ์ที่ใช้ในการประกอบอาหารและการบริโภคอาหารชนิดใดที่ครัวเรือนทั่วไปไม่มีใช้ก่อนเกิดเหตุภัยพิบัติ
- ▶ มีจำนวนครัวเรือนผู้ประสบภัยเท่าไรที่ขาดแคลนอุปกรณ์สำหรับประกอบอาหารและการบริโภคอาหารเพราะสาเหตุใด
- ▶ การประกอบอาหารและเพิ่มความอบอุ่นของประชาชนที่ได้รับผลกระทบก่อนประสบภัยเป็นอย่างไร และสถานที่ประกอบอาหารอยู่ที่ไหน
- ▶ เชื้อเพลิงชนิดใดที่มักนำมาใช้ในการประกอบอาหารและเพิ่มความอบอุ่นก่อนเกิดภัยพิบัติ และหาเชื้อเพลิงเหล่านั้นได้จากที่ใด
- ▶ มีจำนวนครัวเรือนผู้ประสบภัยเท่าไร ที่ไม่สามารถเข้าถึงเตาประกอบอาหารและเพิ่มความอบอุ่นเพราะสาเหตุใด
- ▶ มีจำนวนครัวเรือนผู้ประสบภัยเท่าไร ที่ไม่สามารถเข้าถึงเชื้อเพลิงที่เพียงพอสำหรับประกอบอาหารและเพิ่มความอบอุ่น เพราะสาเหตุใด
- ▶ อะไรเป็นโอกาสและข้อจำกัด โดยเฉพาะด้านสภาพแวดล้อม ในการจัดหาเชื้อเพลิงใช้อย่างเหมาะสมและเพียงพอสำหรับครัวเรือนผู้ที่ได้รับผลกระทบและชุมชนใกล้เคียง
- ▶ มีผลกระทบใดต่อประชาชนที่ได้รับผลกระทบจากภัยพิบัติ โดยเฉพาะผู้หญิงทุกช่วงวัย ในการหาเชื้อเพลิงใช้อย่างเพียงพอ
- ▶ มีหลักปฏิบัติทางวัฒนธรรมเกี่ยวกับการประกอบอาหารและการรับประทานอาหารอะไรบ้างที่ควรคำนึงถึง

### เครื่องมือและอุปกรณ์

- ▶ เครื่องมือพื้นฐานที่ผู้ประสบภัยใช้เพื่อการก่อสร้าง ดูแลรักษาหรือซ่อมแซมที่พักอาศัยมีอะไรบ้าง
- ▶ กิจกรรมส่งเสริมการประกอบอาชีพอะไรบ้างที่สามารถใช้ประโยชน์จากเครื่องมือพื้นฐานที่ใช้ในการก่อสร้าง ดูแลรักษา และการเคลื่อนย้ายสิ่งปรักหักพัง
- ▶ การอบรมหรือกิจกรรมสร้างความตระหนักรู้อะไรบ้างที่เป็นที่ต้องการเพื่อเสริมความสามารถในการใช้เครื่องมือต่างๆ อย่างปลอดภัย

# รายการอ้างอิงและ เอกสารอ่านเพิ่มเติม

## เครื่องมือทางกฎหมายระดับสากล

The Right to Adequate Housing (Article 11 (1) Covenant on Economic, Social and Cultural Rights), CECSR General Comment 4, 12 December 1991. Committee on Economic, Social and Cultural Rights.

Convention on the Elimination of All Forms of Discrimination Against Women (1981); Article 14(2)(h).

Convention on the Rights of the Child (1990); Article 27(3).

International Convention on the Elimination of All Forms of Racial Discrimination (1969); Article 5(e)(iii).

International Convention Relating to the Status of Refugees (1954); Article 21.

Universal Declaration of Human Rights (1948); Article 25.

## โดยทั่วไป

Corsellis, T and Vitale, A (2005), Transitional Settlement: Displaced Populations. Oxfam. Oxford.

Davis, J and Lambert, R (2002), Engineering in Emergencies: A Practical Guide for Relief Workers. RedR/IT Publications. London.

Inter-Agency Network for Education in Emergencies (INEE) (2010), Minimum Standards for Education: Preparedness, Response, Recovery. New York. [www.ineesite.org](http://www.ineesite.org)

Inter-Agency Standing Committee (IASC) (2008), Shelter Projects 2008. IASC Emergency Shelter Cluster. Geneva.

International Federation of Red Cross and Red Crescent Societies (IFRC) (2010), Owner-Driven Housing Reconstruction Guidelines. Geneva.

IFRC and United Nations Human Settlements Programme (UN-Habitat) (2010), Shelter Projects 2009. IFRC. Geneva.

OCHA (2010), Shelter after disaster: strategies for transitional settlement and reconstruction. Geneva.

ProVention Consortium (2007), Tools for Mainstreaming Disaster Risk Reduction: Construction Design, Building Standards and Site Selection, Guidance Note 12. Geneva.



United Nations Disaster Relief Organization (UNDRO) (1982), Shelter After Disaster: Guidelines for Assistance. Geneva.

UNHCR (2007), Handbook for Emergencies. Third Edition. Geneva.

United Nations Office for the Coordination of Humanitarian Affairs (OCHA), UN Refugee Agency (UNHCR), Office of the UN High Commissioner for Human Rights (OHCHR), Food and Agriculture Organization of the UN (FAO), Norwegian Refugee Council (NRC) (2006), Handbook on the Implementation of the UN Principles on Housing and Property Restitution Rights for Refugees and Displaced Persons (The 'Pinheiro Principles').

World Bank (2010), Handbook for Post-Disaster Housing and Community Reconstruction. Washington DC.

### ที่พักอาศัยชั่วคราว

CCCM Cluster (2010), Collective Centre Guidelines. UNHCR and International Organization for Migration. Geneva.

NRC (2008), Camp Management Toolkit. Oslo.

### สิ่งแวดล้อม

Kelly, C (2005), Guidelines for Rapid Environmental Impact Assessment in Disasters. Benfield Hazard Research Center, University College London and CARE International. London.

Kelly, C (2005), Checklist-Based Guide to Identifying Critical Environmental Considerations in Emergency Shelter Site Selection, Construction, Management and Decommissioning. ProAct Network and CARE International.

UNHCR (2002), Environmental Considerations in the Life Cycle of Refugee Camps. Geneva.

WWF and American Red Cross (2010), Green Recovery and Reconstruction Toolkit for Humanitarian Aid. Washington DC. [www.worldwildlife.org/what/partners/humanitarian/green-recovery-and-reconstruction-toolkit.html](http://www.worldwildlife.org/what/partners/humanitarian/green-recovery-and-reconstruction-toolkit.html)

### เงินสด บัตรแทนเงินสดและการประเมินตลาด

Albu, M (2010), The Emergency Market Mapping and Analysis Toolkit. Practical Action Publishing. Rugby, UK.

Creti, P and Jaspars, S (2006), Cash Transfer Programming in Emergencies. Oxfam. Oxford

International Committee of the Red Cross (ICRC) and IFRC (2007), Guidelines for cash transfer programming. Geneva.

## ผู้ทุพพลภาพ

Handicap International, Disability Checklist for Emergency Response.

[www.handicap-international.de/fileadmin/redaktion/pdf/disability\\_checklist\\_booklet\\_01.pdf](http://www.handicap-international.de/fileadmin/redaktion/pdf/disability_checklist_booklet_01.pdf)

## เพศสภาพ

IASC (2006), Women, Girls, Boys and Men: Different Needs – Equal Opportunities: The Gender Handbook in Humanitarian Action. Geneva

## การสนับสนุนด้านจิตสังคม

IASC (2007), Guidelines on Mental Health and Psychosocial Support in Emergency Settings. Geneva.

## โรงเรียนและอาคารสาธารณะ

UN International Strategy for Disaster Reduction, INEE, World Bank (2009), Guidance Notes on Safer School Construction.

## เครื่องอุปโภคและเครื่องใช้ในภาวะฉุกเฉิน

IASC Emergency Shelter Cluster (2007), Selecting NFIs for Shelter. Geneva.

IASC Task Force on Safe Access to Firewood and Alternative Energy in humanitarian settings (2009), Decision Tree Diagrams on Factors Affecting Choice of Fuel Strategy in Humanitarian Settings. Geneva.

ICRC and IFRC (2009), Emergency Items Catalogue. Third Edition. Geneva.

IFRC and Oxfam International (2007), Plastic Sheetting: a guide to the specification and use of plastic sheetting in humanitarian relief. Oxford.

Inter-Agency Procurement Services Offices (2000), Emergency Relief Items: Compendium of Generic Specifications. Vols 1 and 2. United Nations Development Programme. New York.

OCHA (2004), Tents: A Guide to the Use and Logistics of Family Tents in Humanitarian Relief.



