

บทที่ 1

หลักการคุ้มครอง



การใช้เนื้อหาบทนี้

ปฏิบัติการด้านมนุษยธรรม ประกอบด้วยสองเสาหลัก คือการคุ้มครองและการให้ความช่วยเหลือ โดยส่วนใหญ่ของคู่มือนี้มักจะเป็นบทเทคนิคเฉพาะที่เป็นการให้ความช่วยเหลือ ในขณะที่เดียวกันบทนี้ก็มุ่งเน้นไปที่การคุ้มครองป้องกัน การถือกำเนิดของกฎบัตรมนุษยธรรม นำไปสู่การตอบคำถามถึงวิธีการคุ้มครองของหน่วยงานด้านมนุษยธรรมว่าจะสามารถจัดการคุ้มครองแก่ผู้ที่ต้องเผชิญภัยคุกคามของความรุนแรงหรือการข่มขู่ได้อย่างไร ทั้งนี้การคุ้มครองเป็นเรื่องที่เกี่ยวข้องเป็นพิเศษกับบทบาทของหน่วยงานในการสร้างความเชื่อมั่นถึงความเคารพและการปฏิบัติตามสิทธิตามที่ปรากฏอย่างชัดเจนในกฎบัตร ทั้งนี้รวมทั้งการเข้าถึงการให้ความช่วยเหลือด้วย

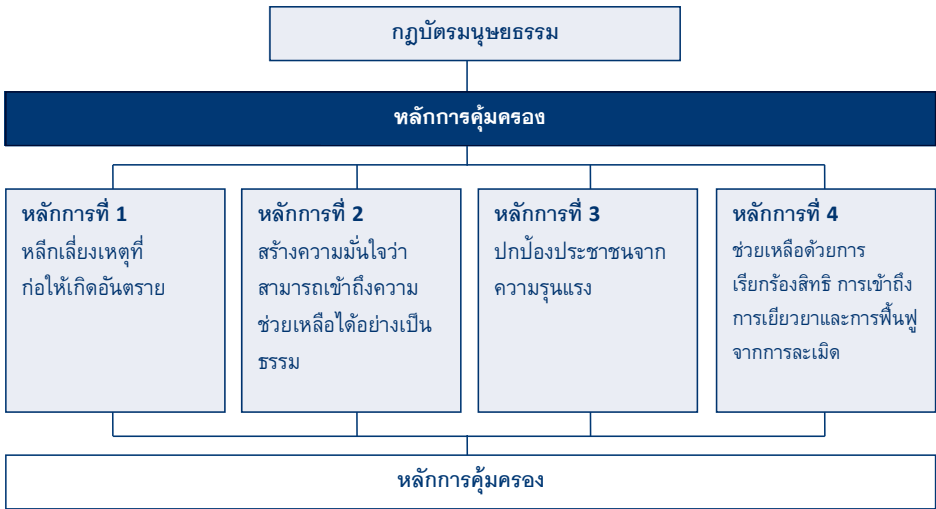
บทนี้ถูกแบ่งออกเป็นสองส่วน ได้แก่:

- **บทนำ:** ซึ่งจะให้รายละเอียดเรื่องความรับผิดชอบทั่วไปของทุกคนที่มีส่วนร่วมในการตอบสนองด้านมนุษยธรรม เพื่อช่วยปกป้องประชาชนที่ได้รับผลกระทบและสร้างความมั่นใจถึงการเคารพต่อสิทธิของพวกเขา
- **หลักการคุ้มครอง 4 ประการ:** ซึ่งเป็นหลักสนับสนุนในทุกปฏิบัติการด้านมนุษยธรรม โดยประกอบไปด้วยองค์ประกอบพื้นฐานของการคุ้มครองในบริบทของการตอบสนองด้านมนุษยธรรม หลักการเหล่านี้จะมาพร้อมกับบันทึกแนวทางการปฏิบัติ ซึ่งให้ข้อมูลเพิ่มเติมเกี่ยวกับบทบาทของหน่วยงานด้านมนุษยธรรมเกี่ยวกับการคุ้มครอง ส่วนการอ้างอิงนั้นยังรวมถึงมาตรฐานและเนื้อหาด้านอื่นๆ ที่เกี่ยวข้องกับพื้นที่เฉพาะของการคุ้มครอง

สารบัญ

บทนำ.....	31
หลักการคุ้มครอง.....	35
ภาคผนวก 1: รายการอ้างอิงและเอกสารเพิ่มเติม.....	46





บทนำ

การคุ้มครองและการตอบสนองด้านมนุษยธรรม

การคุ้มครองมีความเกี่ยวข้องกับความปลอดภัย ศักดิ์ศรีและสิทธิของประชาชนที่ได้รับผลกระทบจากภัยพิบัติ หรือความขัดแย้ง กฎบัตรมนุษยธรรมได้สรุปสิทธิขั้นพื้นฐานที่สุดบางประการซึ่งเกี่ยวข้องกับการตอบสนองด้านมนุษยธรรม บทนี้จะว่าด้วยวิธีการสร้างแนวปฏิบัติด้านมนุษยธรรมจากสิทธิขั้นพื้นฐานดังกล่าว โดยเฉพาะวิธีการของหน่วยงานในการหลีกเลี่ยงที่จะนำประชาชนที่ได้รับผลกระทบไปสู่อันตรายอื่นๆ ตลอดจนวิธีการที่หน่วยงานจะสามารถช่วยประชาชนให้มีความมั่นคงและความปลอดภัยมากขึ้น

การคุ้มครองด้านมนุษยธรรมส่วนมากจะตระหนักถึงบริบทที่เป็นอิสระจากความรุนแรงและจากการข่มขู่ของทุกชนิด รวมทั้งการเป็นอิสระจากการกีดกันโดยเจตนาของวิธีการอยู่รอดอย่างมีศักดิ์ศรี

ข้อตระหนักดังกล่าวก่อให้เกิดหลักการคุ้มครองพื้นฐาน 4 ประการ ที่ให้รายละเอียดทั้งหมดของปฏิบัติการด้านมนุษยธรรม ดังนี้

1. หลีกเลี่ยงการนำบุคคลไปสู่อันตรายอันเป็นผลมาจากการทำงานของตนเอง
2. สร้างความมั่นใจว่าประชาชนสามารถเข้าถึงการช่วยเหลืออย่างเป็นธรรม ในสัดส่วนที่เหมาะสมและปราศจากการเลือกปฏิบัติ
3. ปกป้องประชาชนจากอันตรายต่อร่างกายและจิตใจ อันเนื่องมาจากความรุนแรง หรือการข่มขู่
4. ช่วยเหลือประชาชนด้วยการเรียกร้องสิทธิเพื่อเข้าถึงการเยียวยาและการฟื้นฟูจากการละเมิด

ในบริบทของการตอบสนองด้านมนุษยธรรม หลักการทั้งสี่นี้สะท้อนให้เห็นถึงสิ่งที่ประชาชนมักเผชิญมากที่สุดในช่วงเวลาของความขัดแย้งหรือภัยพิบัติ บันทึกแนวทางการปฏิบัติให้รายละเอียดเรื่องความรับผิดชอบที่เกี่ยวข้องและตัวเลือกสำหรับหน่วยงาน ตลอดจนความจำเป็นในการคุ้มครองเฉพาะ

หลักการคุ้มครองสี่ประการมาจากบทสรุปเรื่องสิทธิที่กำหนดไว้ในกฎบัตรมนุษยธรรมว่าสิทธิที่จะมีชีวิตอย่างมีศักดิ์ศรี สิทธิในการได้รับความช่วยเหลือด้านมนุษยธรรม และสิทธิในการเข้าถึงการคุ้มครองและความปลอดภัย



ทำความเข้าใจกับหลักการคุ้มครอง

ต่อไปนี้เป็นการแนะนำโดยย่อ ที่ตีความจากรายละเอียดเรื่องหลักการคุ้มครอง

หลักการที่ 1 (หลีกเลี่ยงเหตุที่ก่อให้เกิดอันตราย) การคุ้มครองในส่วนนี้จะให้ความสำคัญกับการตอบสนองด้านมนุษยธรรมที่อาจเป็นสาเหตุหรือก่อให้เกิดความรุนแรงตามมา ดังที่ระบุไว้ในกฎบัตรที่เกี่ยวข้องกับการตอบสนองด้านมนุษยธรรมว่า จะต้องกระทำอย่างเหมาะสมโดยหลีกเลี่ยงการนำประชาชนที่ได้รับผลกระทบจากภัยพิบัติหรือความขัดแย้งไปสู่อันตรายอื่นๆ ต่อจากนั้น เช่น การตั้งถิ่นฐานสำหรับคนพลัดถิ่นในพื้นที่ที่ไม่ปลอดภัย

หลักการที่ 2 (สร้างความมั่นใจว่าสามารถเข้าถึงความช่วยเหลือได้อย่างเป็นธรรม) ส่วนนี้เป็นความรับผิดชอบเพื่อสร้างความมั่นใจว่าการให้ความช่วยเหลือด้านมนุษยธรรมสามารถใช้ได้กับทุกคนเมื่อต้องการ โดยเฉพาะอย่างยิ่งผู้ที่มีความเปราะบางมากที่สุดหรือผู้ที่เผชิญกับการถูกกีดกันออกจากพื้นที่ทางการเมืองหรือพื้นที่อื่นๆ การถูกปฏิเสธการเข้าถึงความช่วยเหลือที่จำเป็นคือสิ่งที่หลักการคุ้มครองให้ความสำคัญเป็นพิเศษ ซึ่งอาจรวมถึง (แต่ไม่จำกัด) การถูกปฏิเสธการเข้าถึงที่ปลอดภัยสำหรับหน่วยงานด้านมนุษยธรรมในการให้ความช่วยเหลือ

หลักการที่ 3 (ปกป้องประชาชนจากความรุนแรง) ให้ความสำคัญกับการคุ้มครองความรุนแรงและการคุ้มครองจากการถูกบังคับหรือชักนำให้กระทำโดยปราศจากความเต็มใจ เช่น การจับอาวุธ การถูกบังคับให้ออกจากสถานที่หรือถูกบังคับไม่ให้เคลื่อนย้าย หรือการตกเป็นเป้าของการปฏิบัติที่เลวร้ายหรือการลงโทษ หลักการข้อนี้เกี่ยวข้องกับการคุ้มครองหรือบรรเทาความเสียหายทางร่างกายและจิตใจ รวมทั้งการแพร่กระจายความกลัวและเจตนาในการสร้างความหวาดกลัวหรือตื่นตระหนก

หลักการที่ 4 (ช่วยเหลือด้วยการเรียกร้องสิทธิ) การเข้าถึงการเยียวยาและการฟื้นฟูจากการละเมิด หมายความว่าบทบาทของหน่วยงานด้านมนุษยธรรมในการช่วยเหลือประชาชนที่ได้รับผลกระทบ เรียกร้องสิทธิและเข้าถึงการเยียวยา เช่น การแก้ไขกฎหมาย การชดเชยหรือซ่อมแซมความเสียหายของทรัพย์สิน หลักการข้อนี้ยังให้ความสำคัญกับการช่วยเหลือประชาชนให้สามารถเอาชนะผลกระทบจากการข่มขืน และโดยเฉพาะการฟื้นฟูประชาชนจากผลของการละเมิดทางร่างกาย จิตใจ สังคมและเศรษฐกิจ

หลักการคุ้มครองทั้งสี่ประการรวมกันทั้งนี้ก็แนวทางการปฏิบัติอธิบายถึงสิ่งที่หน่วยงานด้านมนุษยธรรมสามารถและควรจะทำเพื่อช่วยปกป้องประชาชนที่ประสบภัยพิบัติ สิ่งสำคัญที่ควรทราบคือ บทบาทและความรับผิดชอบของหน่วยงานในบริบทนี้โดยทั่วไปมักจะเป็นเรื่องรอง ดังที่ปรากฏในกฎบัตรว่า บทบาทดังกล่าวมีความสัมพันธ์กับหน้าที่หลักของรัฐหรือหน่วยงานที่เกี่ยวข้องอื่นๆ เช่น คู่ขัดแย้งที่ควบคุมหรือครอบครองดินแดน เจ้าหน้าที่ที่ปฏิบัติงานในพื้นที่ดังกล่าวจึงมีความรับผิดชอบตามกฎหมายอย่างเป็นทางการในการดูแลสวัสดิการของคนในพื้นที่หรือสวัสดิการในความควบคุมของประชาชน และที่มากไปกว่านั้น คือ ความรับผิดชอบเพื่อความปลอดภัยของพลเรือนในพื้นที่ขัดแย้งที่มีการใช้อาวุธ

ในท้ายที่สุด ก็เป็นเจ้าหน้าที่เหล่านี้ที่แน่นอนที่จะให้ความใส่ใจในการรักษาความปลอดภัยให้กับประชาชนที่ได้รับผลกระทบจากการกระทำหรือไม่กระทำใดๆ บทบาทสำคัญของหน่วยงานอาจเป็นการส่งเสริมและชักชวนให้เจ้าหน้าที่ปฏิบัติงานตามที่คาดหวัง และให้ความช่วยเหลือประชาชนในการจัดการกับผลที่ตามมาเมื่อการทำงานตามความรับผิดชอบของเจ้าหน้าที่ล้มเหลว

การบรรจุหลักการคุ้มครองในการปฏิบัติ

เพื่อให้ตรงกับมาตรฐานของคู่มือนี้ ทุกหน่วยงานด้านมนุษยธรรมควรจะได้เรียนรู้เรื่องหลักการคุ้มครองถึงแม้ว่าหน่วยงานนั้นจะไม่ได้มีข้อกำหนดด้านการคุ้มครองที่ชัดเจนหรือมีผู้เชี่ยวชาญเฉพาะด้านในเรื่องการคุ้มครอง

ไม่มีหลักการใดที่เป็น “ที่สุด” ทั้งนี้ต้องยอมรับว่าสถานการณ์อาจจะจำกัดขอบเขตความสามารถในการตอบสนองของหน่วยงาน โดยเฉพาะอย่างยิ่งหลักการที่ 3 ที่อาจจะอยู่นอกเหนือความสามารถของหน่วยงาน อย่างไรก็ตาม หลักการต่างๆ สะท้อนถึงการให้ความสำคัญด้านมนุษยธรรมสากลที่ควรจะเป็นข้อแนะนำในการดำเนินการใดๆ เสมอ

จากจำนวนของหน่วยงานด้านมนุษยธรรมที่มีข้อกำหนดในการคุ้มครองหรือบทบาทเฉพาะเกี่ยวกับกลุ่มเปราะบาง พบว่าหลายหน่วยงานที่ดำเนินกิจกรรมการคุ้มครองโดยแยกออกมาจากกิจกรรมหรือโครงการอื่นๆ หรือกำหนดกรอบ กลุ่ม หรือภาคส่วนด้านการตอบสนองการคุ้มครองเป็นกลุ่มด้วยการทุ่มเททรัพยากรและเจ้าหน้าที่ผู้เชี่ยวชาญ ในปี 2011 กลุ่มการคุ้มครองทั่วโลกได้รวบรวมโครงสร้างการประสานงานกับบุคคลเป้าหมายตามพื้นที่เฉพาะที่ให้ความสำคัญ ได้แก่

- ▶ การคุ้มครองเด็ก
- ▶ ความรุนแรงทางเพศ
- ▶ ที่อยู่อาศัย ที่ดินและทรัพย์สิน
- ▶ กัมมะเบ็ด
- ▶ การปกครองด้วยกฎหมายและความยุติธรรม

รายการดังกล่าวแสดงให้เห็นพื้นที่คุ้มครองพิเศษบางพื้นที่ซึ่งยังไม่ครอบคลุมทุกพื้นที่ จึงควรจะต้องยอมรับด้วยว่ามีพื้นที่อื่นๆ อีกมากมายที่ต้องให้ความสำคัญกับการคุ้มครองเป็นพิเศษ

สำหรับจำนวนและหัวข้อการคุ้มครองอื่นๆ เช่น การปกป้องพลเรือนและผู้พลัดถิ่นภายในประเทศ หรือการคุ้มครองภัยพิบัติทางธรรมชาติ มาตรฐานและแนวทางเฉพาะได้รับการพัฒนาขึ้นเป็นส่วนหนึ่งของโครงการริเริ่มอื่นๆ นอกเหนือจากสเฟียร์ ซึ่งเป็นรายการที่ระบุไว้ในส่วนอ้างอิงและเอกสารอ่านเพิ่มเติมในตอนท้ายของบทนี้ โดยบทนี้ถูกออกแบบมาเพื่อเติมเต็มมาตรฐานดังกล่าว



รูปแบบต่าง ๆ ของกิจกรรมการคุ้มครอง

หลักการคุ้มครองสี่ประการนำไปใช้ในกิจกรรมการคุ้มครองเฉพาะ พอๆ กับการปฏิบัติด้านมนุษยธรรมทั่วไป ถึงแม้ว่ากิจกรรมต่างๆ อาจมีความแตกต่างกัน แต่กิจกรรมที่เกี่ยวข้องกับการคุ้มครองของหน่วยงานด้านมนุษยธรรมทั้งหมดสามารถแบ่งเป็นหมวดหมู่กว้างๆ ตามรูปแบบของกิจกรรมทั้งสามรูปแบบดังต่อไปนี้ ซึ่งต่างก็พึ่งพากันและกันและอาจจะดำเนินการในเวลาเดียวกันด้วย

- ▶ **คุ้มครอง:** การคุ้มครองภัยคุกคามทางกายภาพหรือการละเมิดสิทธิ จากที่เกิดขึ้นหรือช่วยลดผลกระทบหรือความเปราะบางต่อการคุกคามและการละเมิดสิทธิดังกล่าว การป้องกันภัยคุกคามยังรวมถึงความพยายามที่จะเสริมสร้างสภาพแวดล้อมที่เอื้อต่อการเคารพสิทธิของหญิง ชาย เด็ก หญิงและเด็กชาย ทุกช่วงวัยให้สอดคล้องกับกฎหมายระหว่างประเทศ
- ▶ **ตอบสนอง:** หยุดความรุนแรงที่กำลังดำเนินอยู่ โดยการตอบสนองต่อเหตุการณ์ความรุนแรงและการละเมิดสิทธิด้านอื่น
- ▶ **แก้ไข:** ให้การเยียวยาต่อการละเมิดในปัจจุบันและที่เกิดขึ้นในอดีต ผ่านการชดใช้และการฟื้นฟูสภาพ โดยให้การดูแลสุขภาพ การสนับสนุนด้านจิตใจ การให้ความช่วยเหลือทางกฎหมายหรือบริการและการสนับสนุนอื่นๆ รวมทั้งการช่วยให้ประชาชนที่ได้รับผลกระทบได้รับการเข้าถึงการเยียวยาที่มีอยู่และเรียกร้องสิทธิของตนเอง

ไม่จำเป็นจะเป็นการสนับสนุนด้านสิทธิจากภาครัฐหรือเอกชน ต่างก็เป็นองค์ประกอบที่เชื่อมโยงกับทั้งสามรูปแบบของกิจกรรมโดยทั่วไป ซึ่งภัยคุกคามต่อประชาชนที่ได้รับผลกระทบเกิดจากการตัดสินใจโดยเจตนา การกระทำหรือนโยบาย ตลอดจนการตอบสนองที่เกี่ยวข้องกับการคุ้มครองจำนวนมากที่ต่างพยายามเปลี่ยนแปลงพฤติกรรมและนโยบายดังกล่าว การสนับสนุนด้านสิทธิโดยหน่วยงานด้านมนุษยธรรมและหน่วยงานอื่นๆ เช่น องค์กรด้านสิทธิมนุษยชนที่เป็นศูนย์กลางความพยายามในการเปลี่ยนแปลงดังกล่าว ทั้งนี้ ความตึงเครียดอาจเกิดขึ้นกับหน่วยงานด้านมนุษยธรรมระหว่าง “การเปิดเผย” เกี่ยวกับการละเมิดสิทธิกับความจำเป็นในการรักษาสถานการณ์ดำเนินงานในปัจจุบัน ความตึงเครียดเหล่านี้อาจเป็นตัวกำหนดถึงวิธีการที่หน่วยงานต่างๆ ใช้เพื่อให้สามารถดำเนินการสนับสนุนต่อปัญหาที่ได้รับมอบหมายมาได้

การสนับสนุนที่ดำเนินไปแล้วนั้นจะประสบความสำเร็จหรือไม่ โดยทั่วไปขึ้นอยู่กับ การเข้าถึงหลักฐานที่เชื่อถือได้ การวิเคราะห์ให้ผู้มีส่วนได้ส่วนเสียและการวิเคราะห์บริบทอย่างละเอียด โดยมีเชื่อมโยงกับมาตรฐานการประเมิน ในมาตรฐานหลัก (ดูมาตรฐานหลัก 3 หน้า 63) ดังที่ปรากฏอย่างชัดเจนในบันทึกคำแนะนำด้านล่าง ที่ว่าการใช้หลักฐานใดๆ เช่น แหล่งที่มาของข้อมูลที่ระบุโดยการบอกเล่าของพยานอาจจะต้องใช้ความละเอียดอ่อนสูง เพราะอาจจะทำให้ประชาชนมีความเสี่ยง จึงควรได้รับการปฏิบัติด้วยความระมัดระวังยิ่ง (ดูหลักการคุ้มครอง 1 บันทึกแนวทางการปฏิบัติ 8 หน้า 37)

หลักการคุ้มครอง

หลักการคุ้มครอง 1: หลีกเลี่ยงเหตุที่ก่อให้เกิดอันตรายอันเป็นผลกระทบจากการกระทำของตนเอง

เกี่ยวข้องกับ การตอบสนองด้านมนุษยธรรมดำเนินการตามขั้นตอนโดยหลีกเลี่ยงหรือลดผลกระทบไม่พึงประสงค์ใดๆ จากการแทรกแซงของผู้ปฏิบัติงาน โดยเฉพาะอย่างยิ่งในการเพิ่มโอกาสให้บุคคลได้รับอันตรายหรือถูกละเมิดสิทธิ

หลักการนี้มียุทธศาสตร์ประกอบดังต่อไปนี้:

- ▶ รูปแบบของความช่วยเหลือด้านมนุษยธรรมและสิ่งแวดลอมที่ไม่เอื้ออำนวยต่อการทำให้ประชาชนได้รับอันตรายทางกายภาพ ความรุนแรงหรือการละเมิดสิทธิอื่นๆ
- ▶ ความช่วยเหลือและความคุ้มครองที่พยายามไม่ทำลายความสามารถในการคุ้มครองตนเองของประชาชนที่ได้รับผลกระทบ
- ▶ หน่วยงานด้านมนุษยธรรมจัดการข้อมูลที่สำคัญและควรเป็นความลับให้ไปในทางที่ไม่เป็นอันตรายต่อความปลอดภัยของผู้ให้ข้อมูลหรือผู้ที่อาจจะพิสูจน์ตัวตนได้จากข้อมูล

บันทึกแนวทางการปฏิบัติ

การประเมินบริบทและการคาดการณ์ผลที่เกิดตามมาของการกระทำด้านมนุษยธรรมเพื่อความปลอดภัยและความเป็นอยู่ที่ดีของประชาชนที่ได้รับผลกระทบจากภัยพิบัติ

1. หลีกเลี่ยงมิให้เกิดความซับซ้อน: ในการละเมิดสิทธิที่อาจมีความยากลำบากในการตัดสินใจและการตัดสินใจ เช่น เมื่อต้องเผชิญกับการตัดสินใจว่าจะให้ความช่วยเหลือแก่คนที่ถูกคุมตัวอยู่ในค่ายโดยไม่เต็มใจ การตัดสินใจดังกล่าวจะต้องพิจารณาเป็นกรณีไป แต่ก็ควรจะได้รับทราบทวนอยู่เสมอเนื่องจากสถานการณ์ที่เปลี่ยนแปลงในแต่ละช่วงเวลา
2. รายการตรวจสอบ: เมื่อวิเคราะห์กิจกรรมอย่างสม่ำเสมอแล้วจะทำให้ทราบถึงความสมบูรณ์ของรายการคำถามต่อไปนี้ ซึ่งสามารถนำมาใช้เป็นหนึ่งในรายการตรวจสอบทั้งในแง่ของการตอบสนองด้านมนุษยธรรม โดยรวมและปฏิบัติการที่เฉพาะเจาะจงดังต่อไปนี้
 - ประชาชนที่ได้รับผลกระทบได้รับประโยชน์อะไรบ้างจากกิจกรรมของหน่วยงาน
 - อะไรอาจจะเป็นผลกระทบเชิงลบที่ไม่ได้ตั้งใจจากกิจกรรมเพื่อความปลอดภัยของประชาชนและวิธีหลีกเลี่ยงหรือลดผลกระทบที่ตามมา



- กิจกรรมคำนึงถึงความเป็นไปได้ในการป้องกันภัยคุกคามที่ประชาชนที่ได้รับผลกระทบ กำลังเผชิญอยู่หรือไม่ กิจกรรมอาจจะเป็นตัวทำลายความพยายามของประชาชนในการปกป้องตนเองหรือไม่
 - กิจกรรมมีลักษณะของการเลือกปฏิบัติต่อกลุ่มใดๆ หรือไม่ กิจกรรมสามารถปกป้องสิทธิของประชาชนที่มีประวัติในการถูกทำให้เป็นชายขอบหรือการเลือกปฏิบัติ
 - ในการปกป้องและส่งเสริมสิทธิมนุษยชนของกลุ่มต่างๆ อะไรเป็นผลกระทบต่อความสัมพันธ์ทั้งภายในและภายนอกชุมชน
 - กิจกรรมจะทำให้เกิดการแบ่งแยก ภายในชุมชนหรือระหว่างชุมชนหรือไม่
 - กิจกรรมจะเป็นการสนับสนุนหรือสร้างความเข้มแข็งให้กับกลุ่มติดอาวุธหรือกลุ่มอื่นๆ โดยไม่ได้ตั้งใจหรือไม่
 - กิจกรรมเป็นเหตุแห่งการแสวงหาผลประโยชน์ทางอาญาหรือไม่
3. **ปรึกษาส่วนต่างๆ:** ของประชาชนที่ได้รับผลกระทบ หรือองค์กรที่พวกเขาให้ความไว้วางใจ เพื่อประเมินผลที่ตามมาในเชิงบวกและเชิงลบที่อาจเกิดขึ้นได้ของการตอบสนองโดยรวมและกิจกรรมที่เฉพาะเจาะจง
4. **รูปแบบที่ให้ความช่วยเหลือ:** อาจทำให้ประชาชนมีความเปราะบางต่อการถูกโจมตีมากขึ้น เช่น สินค้าโภคภัณฑ์ที่มีคุณค่าอย่างการปันส่วนอาหารแห่งอาจเป็นเหตุของการแย่งชิง กระทั่งทำให้ผู้รับสินค้ามีความเสี่ยงที่จะได้รับอันตรายและถูกกีดกัน การพิจารณาจัดสรรรูปแบบทางเลือกของการให้ความช่วยเหลือ (เช่น จัดสรรอาหารปรุงสุกไว้ที่ครัวหรือศูนย์อาหาร) ที่ซึ่งมีความเสี่ยงที่สำคัญ ชุมชนที่ได้รับผลกระทบควรจะได้รับกาให้คำปรึกษาถึงรูปแบบความช่วยเหลือที่พวกเขาต้องการ
5. **สภาพแวดล้อมในการให้ความช่วยเหลือ:** ควรปลอดภัยสำหรับผู้ที่เกี่ยวข้องมากที่สุดเท่าที่จะเป็นไปได้ ประชาชนที่ต้องการความช่วยเหลือไม่ควรถูกบังคับให้เดินทางไปหรือผ่านพื้นที่อันตราย เพื่อรับความช่วยเหลือ ในที่ตั้งค่ายหรือถิ่นฐานใดก็ตามควรเป็นพื้นที่ปลอดภัยสำหรับผู้อยู่อาศัยที่ปลอดภัย และควรจะต้องอยู่ห่างจากพื้นที่ที่อาจมีการโจมตีหรือภัยอื่นๆ

การคุ้มครองตนเองของประชาชนที่ได้รับผลกระทบ

6. **เข้าใจวิธีการ:** ซึ่งประชาชนพยายามใช้ที่จะปกป้องตัวเอง ครอบครัวและชุมชนของพวกเขา สนับสนุนความคิดริเริ่มชุมชนพึ่งตนเอง (คู่มือหลักการคุ้มครอง 3 บันทึกแนวทางการปฏิบัติ 13-14 หน้า 42) วิธีการที่หน่วยงานด้านมนุษยธรรมเข้าแทรกแซงนั้นไม่ควรลดทอนความสามารถของประชาชนในการปกป้องตัวเองและคนอื่นๆ รวมทั้งการเคลื่อนย้ายไปยังพื้นที่ปลอดภัย และหลีกเลี่ยงกลุ่มติดอาวุธ

7. **สิ่งจำเป็นในการดำรงชีวิต:** ช่วยให้ค้นพบตัวเลือกที่ปลอดภัยสำหรับตอบสนองความจำเป็นในการดำรงชีวิตของตนเอง ซึ่งอาจรวมถึง การจัดหาสินค้า เช่น น้ำ ฟืนหรือเชื้อเพลิงสำหรับประกอบอาหารอื่นๆ ที่ช่วยให้อยู่รอดได้ในชีวิตประจำวัน โดยไม่ต้องผ่านการเดินทางอันตรายและยากลำบาก ซึ่งประเด็นนี้เหมือนจะเป็นประเด็นร่วมกันในกลุ่มผู้สูงอายุ ผู้หญิง เด็กและผู้ทุพพลภาพ

การจัดการข้อมูลที่สำคัญ

8. **การป้องกันข้อมูลที่เกี่ยวข้อง:** ซึ่งอาจเป็นข้อมูลที่มีความละเอียดอ่อน หน่วยงานด้านมนุษยธรรมควรมีนโยบายและขั้นตอนที่ชัดเจนในอันที่จะแนะนำให้เจ้าหน้าที่ตระหนักถึงวิธีการตอบสนองข้อมูลของพยาน ข้อมูลด้านการละเมิดและการรักษาความลับของข้อมูลที่เกี่ยวข้อง เจ้าหน้าที่ควรระวังป้องกันการบรรยายสรุปเรื่องการจัดทำรายงานที่เหมาะสมของพยานในเหตุการณ์หรือข้อกล่าวหา
9. **การอ้างอิงข้อมูลสำคัญ:** พิจารณาการอ้างอิงข้อมูลที่เกี่ยวข้องกับการละเมิดต่อผู้ปฏิบัติงานที่เหมาะสมร่วมกับการพิจารณาข้อกำหนดด้านการคุ้มครองที่เกี่ยวข้อง ผู้ปฏิบัติงานเหล่านี้อาจจะอยู่ในพื้นที่อื่นๆ นอกเหนือไปจากที่ซึ่งค้นพบข้อมูล
10. **นโยบายเกี่ยวกับการอ้างอิงข้อมูลที่สำคัญ:** ควรจะถูกกำหนดชัดเจนและควรรวบรวมเอารายงานเหตุการณ์ที่เกิดขึ้นหรือการวิเคราะห์แนวโน้ม โดยนโยบายควรระบุวิธีการจัดการข้อมูลที่สำคัญและสถานการณ์ภายใต้ที่ข้อมูลดังกล่าวอาจจะถูกอ้างถึง หน่วยงานด้านมนุษยธรรมควรจะขอความยินยอมของบุคคลที่เกี่ยวข้องเพื่อใช้ข้อมูลดังกล่าวให้มากที่สุดเท่าที่จะเป็นไปได้ การอ้างอิงจากข้อมูลใดๆ ควรจะทำได้ในทางที่ไม่ได้ใส่แหล่งที่มาของข้อมูลหรือทำให้บุคคลที่ถูกอ้างถึงตกอยู่ในอันตราย
11. **ข้อมูลเกี่ยวกับการละเมิดเฉพาะและความรุนแรงด้านสิทธิ:** ควรจะถูกเก็บรวบรวมก็ต่อเมื่อมีจุดมุ่งหมายที่ชัดเจนและรายละเอียดที่ต้องการถูกกำหนดไว้สัมพันธ์กับจุดมุ่งหมายดังกล่าว การป้องกันข้อมูลลักษณะนี้ควรจะถูกเก็บรวบรวมโดยหน่วยงานที่รับผิดชอบอำนาจป้องกันหรือหน่วยงานที่มีความสามารถ ทักษะ ระบบและระเบียบที่ชัดเจน การเก็บรวบรวมข้อมูลนี้ขึ้นอยู่กับเงื่อนไขความยินยอม และในทุกรณที่มีมีความจำเป็นต้องได้รับความยินยอมของบุคคลในการเปิดเผยข้อมูลแก่บุคคลที่สาม
12. **ปฏิริยาที่เป็นไปได้ของรัฐบาล:** หรือเจ้าหน้าที่อื่นๆ ที่เกี่ยวข้องกับการเก็บรวบรวมและการใช้ข้อมูลเกี่ยวกับการล่วงละเมิดควรได้รับการประเมิน ความจำเป็นสำหรับความต่อเนื่องของการดำเนินงานอาจจะต้องชั่งน้ำหนักกับความจำเป็นในการเลือกใช้ข้อมูล หน่วยงานด้านมนุษยธรรมต่างๆ อาจตัดสินใจแตกต่างกันในประเด็นนี้



หลักการคุ้มครอง 2: สร้างความมั่นใจว่าประชาชนสามารถเข้าถึงการช่วยเหลือ อย่างเป็นธรรม – ตามสัดส่วนที่ต้องการและปราศจากการเลือกปฏิบัติ

ประชาชนสามารถเข้าถึงการช่วยเหลือด้านมนุษยธรรมตามที่ต้องการโดยปราศจากการเลือกปฏิบัติ การช่วยเหลือไม่ควรถูกปิดบังจากประชาชนที่ต้องการ และการเข้าถึงหน่วยงานด้านมนุษยธรรมที่กำหนดให้ตามความจำเป็นดังที่ระบุไว้ในมาตรฐานสเปียร์

หลักการนี้มีส่วนประกอบดังต่อไปนี้:

- ▶ สร้างความมั่นใจว่าประชาชนที่ได้รับผลกระทบสามารถเข้าถึงทุกส่วนของความช่วยเหลือด้านมนุษยธรรม
- ▶ เจตนาใดๆ ที่กีดกันประชาชนบางส่วนต่อประเด็นการดำรงชีพของพวกเขาควรจะถูกห้ามบนพื้นฐานของกฎหมายที่เกี่ยวข้องและหลักการทั่วไปด้านมนุษยธรรม ตามที่อธิบายไว้ในกฎบัตรมนุษยธรรม
- ▶ ประชาชนที่ได้รับผลกระทบได้รับการสนับสนุนบนพื้นฐานของความจำเป็นและไม่ถูกเลือกปฏิบัติในพื้นที่อื่นๆ เช่นกัน

บันทึกแนวทางการปฏิบัติ

การเข้าถึงการยังชีพ

1. พื้นที่ที่มีประชาชนที่ได้รับผลกระทบไม่สามารถตอบสนองความต้องการพื้นฐานของพวกเขาได้ และเจ้าหน้าที่ที่เกี่ยวข้องก็ไม่สามารถให้ความช่วยเหลือที่จำเป็นได้ด้วยตนเอง ซึ่งในประการหลังนี้ไม่ควรปฏิเสธการเข้าถึงสำหรับองค์กรด้านมนุษยธรรมที่เป็นกลาง การปฏิเสธดังกล่าวอาจเป็นการละเมิดกฎหมายระหว่างประเทศ โดยเฉพาะในสถานการณ์ของความขัดแย้งที่มีการใช้อาวุธ
2. ตรวจสอบการเข้าถึง: ตรวจสอบการเข้าถึงของประชาชนที่ได้รับผลกระทบอย่างรอบคอบ เพื่อให้ความช่วยเหลือด้านมนุษยธรรมโดยเฉพาะอย่างยิ่งกลุ่มประชาชนที่เปราะบางมากที่สุด
3. การเข้าถึงเพื่อให้ความช่วยเหลือด้านมนุษยธรรมและเพื่อเสรีภาพในการเดินทางของคณะทำงานด้านมนุษยธรรม: เชื่อมโยงกันอย่างใกล้ชิด (ดูหลักการคุ้มครอง 3, บันทึกแนวทางการปฏิบัติ 7-9 หน้า 41-42) การตรวจสอบการเข้าถึงดังกล่าวควรพิจารณาอุปสรรค เช่น จุดตรวจ การปิดล้อม หรือพื้นที่ที่มีกั้นระเบิด ในสถานการณ์ของความขัดแย้งที่มีอาวุธ ทุกฝ่ายอาจตั้งจุดตรวจ แต่อุปสรรคเหล่านี้ไม่ควรเลือกปฏิบัติตามประเภทของประชาชนที่ได้รับ

ผลกระทบหรือขัดขวางการเข้าถึงของประชาชนเพื่อรับการช่วยเหลือด้านมนุษยธรรมที่มากเกินไป มาตรการพิเศษต่างๆ ควรสร้างความมั่นใจในการเข้าถึงความช่วยเหลืออย่างเท่าเทียมกัน สำหรับประชาชนที่ได้รับผลกระทบในพื้นที่ห่างไกล หรือในภูมิภาคที่ไม่สามารถเข้าถึงได้

4. **มาตรการพิเศษเพื่ออำนวยความสะดวกในการเข้าถึงของกลุ่มเปราะบาง:** ควรพิจารณาบริบท เงื่อนไขทางสังคมและวัฒนธรรม รวมทั้งพฤติกรรมของชุมชน มาตรการดังกล่าวอาจรวมถึงการสร้างพื้นที่ปลอดภัยสำหรับผู้ตกเป็นเหยื่อของการละเมิด เช่น การข่มขืนหรือการค้ามนุษย์ หรือกำหนดการเข้าถึงการอำนวยความสะดวกสำหรับผู้พิการ มาตรการดังกล่าวควรหลีกเลี่ยงความรังเกียจในประชาชนกลุ่มต่างๆ (ดูมาตรฐานหลัก 3 บันทึกแนวทางการปฏิบัติ 5-6 หน้า 65-66)

การจัดการการปฏิเสธความช่วยเหลือหรือการเข้าถึงสิ่งจำเป็นในการดำรงชีวิต

5. **สิทธิในการรับความช่วยเหลือทางมนุษยธรรม:** ดังมีรายละเอียดในกฎบัตรมนุษยธรรมประชาชนที่ได้รับผลกระทบมีสิทธิที่จะได้รับความช่วยเหลือด้านมนุษยธรรม โดยสิทธินี้มาจากบรรทัดฐานทางกฎหมายและกฎระเบียบจำนวนมากที่เป็นส่วนหนึ่งของกฎหมายระหว่างประเทศ โดยเฉพาะอย่างยิ่งกฎหมายมนุษยธรรมระหว่างประเทศที่มีบทบัญญัติจำนวนมากที่เกี่ยวข้องกับการเข้าถึงความช่วยเหลือและประเด็น “การคุ้มครองวัตถุที่ขาดไม่ได้เพื่อความอยู่รอดของพลเรือน” (1977 พิธีสารเพิ่มเติม I และ II อนุสัญญาเจนีวา 1949) หน่วยงานด้านมนุษยธรรมอาจพิจารณาส่งเสริมการเคารพกฎหมายที่เกี่ยวข้อง (ดูมาตรฐานหลัก 3 บันทึกแนวทางการปฏิบัติ 3-4 หน้า 65)

สร้างความมั่นใจในการไม่เลือกปฏิบัติ

6. **ความยุติธรรม:** หน่วยงานด้านมนุษยธรรมควรจัดลำดับความสำคัญของประชาชนที่ได้รับผลกระทบที่หน่วยงานต้องการช่วยเหลือบนพื้นฐานความจำเป็นเพียงอย่างเดียวและให้ความช่วยเหลือตามสัดส่วนที่จำเป็น หลักการนี้เป็นการยืนยันยืนยันความเป็นธรรมในจรรยาบรรณ สำหรับสภาฯ และสภาเสี้ยววงเดือนแดงระหว่างประเทศและองค์กรพัฒนาเอกชนในการบรรเทาภัยพิบัติ (ดูภาคผนวก 2 หน้า 371 และกฎบัตรมนุษยธรรม หน้า 20) หน่วยงานด้านมนุษยธรรมไม่ควรให้ความสนใจเฉพาะกลุ่มใดกลุ่มหนึ่ง (เช่น ผู้พลัดถิ่นในค่ายอพยพ) เมื่อการให้ความสนใจดังกล่าวทำให้เกิดความเสียหายต่อประชาชนที่ได้รับผลกระทบอื่นๆ
7. **ประชาชนที่ได้รับผลกระทบไม่จำเป็นต้องมีสถานะพิเศษทางกฎหมาย:** เพื่อให้ได้รับความช่วยเหลือทางมนุษยธรรมและความคุ้มครอง



หลักการคุ้มครอง 3: ปกป้องประชาชนจากอันตรายต่อร่างกายและจิตใจ อันเนื่องมาจากความรุนแรง หรือการข่มขู่

ประชาชนได้รับการคุ้มครองจากความรุนแรง การถูกบังคับหรือชักนำให้กระทำโดยปราศจากความเต็มใจและจากความกลัวต่อการละเมิดต่างๆ

หลักการนี้มื่อองค์ประกอบดังต่อไปนี้

- ▶ ทำตามขั้นตอนที่เหมาะสมเพื่อสร้างความมั่นใจว่าประชาชนที่ได้รับผลกระทบไม่ต้องอยู่ภายใต้การโจมตีอย่างรุนแรง ทั้งโดยการจัดการกับแหล่งที่มาของภัยคุกคามหรือการช่วยพวกเขาในการหลีกเลี่ยงจากภัยคุกคาม
- ▶ ทำตามขั้นตอนที่เหมาะสมเพื่อสร้างความมั่นใจว่าประชาชนที่ได้รับผลกระทบไม่ต้องอยู่ภายใต้การข่มขู่ เช่น ถูกบังคับหรือชักนำให้กระทำโดยปราศจากความเต็มใจในลักษณะที่อาจทำให้พวกเขาเป็นอันตรายหรือละเมิดสิทธิของพวกเขา (เช่น เสรีภาพในการเดินทาง)
- ▶ สนับสนุนในความพยายามที่จะอยู่อย่างปลอดภัยของประชาชนที่ได้รับผลกระทบ ได้พบความปลอดภัยและการเรียกคืนศักดิ์ศรี รวมทั้งกลไกการพึ่งตนเองของชุมชน

บันทึกแนวทางการปฏิบัติ

การคุ้มครองจากความรุนแรงและการข่มขู่

1. **ความรับผิดชอบหลักในการคุ้มครองประชาชน:** จากภัยคุกคามต่อชีวิตและความปลอดภัย ควบคู่กับรัฐบาลและหน่วยงานที่เกี่ยวข้องอื่นๆ (ดูกฎบัตรมนุษยธรรม หน้า 20) ในช่วงเวลาของความขัดแย้งที่มีการใช้อาวุธ ฝ่ายที่มีส่วนร่วมในความขัดแย้งจะต้องปกป้องประชาชนพลเรือนและผู้ที่ได้วางอาวุธแล้ว จากกรณีวิเคราะห์ที่รับทราบเรื่องความเสี่ยงและภัยคุกคามสำหรับประชาชนพบว่าหน่วยงานด้านมนุษยธรรมควรสร้างความรับผิดชอบทางกฎหมาย และ/หรือความสามารถในการให้ความคุ้มครองอย่างแท้จริง
2. **ช่วยลดภัยคุกคามอื่นๆ:** ซึ่งรวมถึงการให้ความช่วยเหลือในลักษณะที่จะทำให้ประชาชนมีความปลอดภัยมากขึ้น ส่งเสริมให้ประชาชนทุกคนมีความพยายามที่จะอยู่อย่างปลอดภัยหรือทำตามขั้นตอน (แม้ว่าจะมีการสนับสนุนหรือวิธีการช่วยเหลืออื่นๆ) เพื่อลดความเสี่ยงในการสูญเสียของประชาชน
3. **การตรวจสอบและการรายงาน:** หน่วยงานด้านมนุษยธรรมควรพิจารณาความรับผิดชอบของตนเพื่อตรวจสอบและรายงานการละเมิดสิทธิมนุษยชนอย่างร้ายแรง หน่วยงานด้านมนุษยธรรมควรพิจารณาเรียกร้องสิทธิของประชาชนที่ได้รับผลกระทบต่อหน่วยงานและผู้ปฏิบัติงานที่

เกี่ยวข้องกับด้วยการกระตุ้นเตือนให้ตระหนักถึงภาระหน้าที่ของตน ทั้งนี้อาจใช้วิธีที่ดำเนินการแตกต่างกันไป รวมทั้งการเจรจาต่อรอง การวิ่งเต้นและการสนับสนุนจากสาธารณะ การปฏิบัติตามคำแนะนำเกี่ยวกับการจัดการข้อมูลที่สำคัญ (ดูหลักการคุ้มครอง 1 หน้า 35)

4. **ในระหว่างการพิพาทกันด้วยอาวุธ:** หน่วยงานด้านมนุษยธรรมควรพิจารณาตรวจสอบสถาบันที่ได้รับการคุ้มครองโดยเฉพาะภายใต้กฎหมายมนุษยธรรมระหว่างประเทศ เช่น โรงเรียนและโรงพยาบาล ตลอดจนการรายงานการโจมตีใดๆ ที่เกิดขึ้นกับสถาบันเหล่านั้น หน่วยงานควรพยายามลดความเสี่ยงและภัยคุกคามของการลักพาตัวหรือการบังคับสรรหาที่อาจเกิดขึ้นในพื้นที่ขัดแย้งที่มีการใช้อาวุธ
5. **วัตถุประสงค์อันเป็นภัยคุกคามต่อประชาชนที่ได้รับผลกระทบ:** หน่วยงานด้านมนุษยธรรมควรประสานงานกับหน่วยราชการที่เกี่ยวข้องรวมทั้งหน่วยงานที่มีความเชี่ยวชาญเฉพาะในการกำกับกระเบิดและสรรพาวุธต่างๆ ภัยคุกคามนี้อาจจะเกิดขึ้นเฉพาะในสถานการณ์ที่ประชาชนกลับไปยังภูมิลำเนาของพวกเขาภายหลังเหตุความขัดแย้งที่มีการใช้อาวุธจบลงแล้ว
6. **ผู้ปฏิบัติงานทางการเมือง การบังคับใช้กฎหมายและการทหาร:** มีบทบาทสำคัญในการปกป้องประชาชนจากการละเมิดในลักษณะต่างๆ ในท้ายที่สุดการแก้ปัญหาในระดับมูลฐานซึ่งเป็นหัวใจของการคุ้มครองมักจะเกิดขึ้นในภาคการเมือง หน่วยงานด้านการรักษาความปลอดภัยและการบังคับใช้กฎหมาย เช่น ตำรวจและกองทัพ รวมทั้งกองกำลังรักษาสันติภาพ สามารถแสดงบทบาทสำคัญในการสร้างความมั่นใจต่อการรักษาความปลอดภัยทางกายภาพให้กับประชาชนที่มีความเสี่ยง โดยหน่วยงานสามารถแจ้งเตือนผู้ปฏิบัติงานที่เกี่ยวข้องต่อการละเมิดที่กำลังดำเนินอยู่ ทั้งนี้มาตรการดังกล่าวร่วมกับหน่วยทหาร ผู้บังคับบัญชาทางทหาร หรือเจ้าหน้าที่ภายใต้การควบคุมการทำงานของกองกำลังเหล่านี้อาจจะเป็นขั้นตอนสำคัญในการยุติการละเมิดโดยกำลังทางทหาร

เสรีภาพในการเดินทาง

7. **ประชาชนไม่ควรถูกบังคับให้อยู่กับที่:** หรือไปสถานที่ที่ไม่ได้เลือก (เช่น ค่ายอพยพ) รวมทั้งไม่ควรมีข้อจำกัดใดๆ ที่ไม่เหมาะสมเกี่ยวกับความเคลื่อนไหวของพวกเขา ข้อจำกัดต่อเสรีภาพในการเดินทางและการเลือกที่อยู่อาศัยควรกระทำด้วยเหตุผลด้านการรักษาความปลอดภัยอย่างเคร่งครัดหรือเหตุผลด้านสุขภาพ และควรดำเนินการโดยเหมาะสมตามวัตถุประสงค์ เวลาที่ประชาชนที่ได้รับผลกระทบจากความขัดแย้งหรือภัยพิบัติมีสิทธิที่จะแสวงหาที่ลี้ภัยไม่ว่าเมื่อใดก็ตาม
8. **การอพยพ:** หน่วยงานด้านมนุษยธรรมควรบรรจุการอพยพในฐานะเป็นมาตรการพิเศษในสถานการณ์ที่รุนแรงที่ไม่มีวิธีการอื่นๆ ในการให้ความช่วยเหลือเร่งด่วนหรือการคุ้มครองเมื่อเผชิญกับภัยคุกคามที่ร้ายแรงต่อชีวิต ความปลอดภัยและสุขภาพ



9. **แรงจูงใจที่จะยังคงอยู่ในสถานที่ที่อันตราย:** ไม่ควรเกิดขึ้นในกลุ่มประชาชนที่ได้รับผลกระทบ รวมทั้งการกลับคืนหรือการสนับสนุนการให้ตั้งถิ่นฐานใหม่ เมื่อพวกเขายังไม่สามารถเข้าถึงข้อมูลทั้งหมดเกี่ยวกับเงื่อนไขต่างๆ ในพื้นที่ได้

ความเปราะบางพิเศษที่นำไปสู่ความรุนแรงและการข่มขู่

10. **ประชาชนที่มีความเปราะบาง:** ควรพิจารณาจากปัจจัยส่วนบุคคล สังคมและบริบทต่างๆ เพื่อระบุผู้ที่มีความอ่อนแอที่สุดต่อความเสี่ยงและภัยคุกคามบางอย่าง มาตรการพิเศษอาจมีความจำเป็นสำหรับผู้ที่เผชิญกับความเสี่ยงเฉพาะ รวมทั้งผู้หญิง เด็ก ประชาชนที่ถูกบังคับย้ายถิ่น ผู้สูงอายุ ผู้ทุพพลภาพและนักบวชหรือกลุ่มชาติพันธุ์ ชนกลุ่มน้อย
11. **สภาพแวดล้อมที่ปลอดภัยสำหรับเด็ก:** หน่วยงานควรส่งเสริมให้เด็กเข้าถึงสภาพแวดล้อมที่ปลอดภัย ครอบครัวและชุมชนควรได้รับการสนับสนุนให้มีความพยายามจัดให้เด็กมีความปลอดภัยและมั่นคง
12. **เด็ก โดยเฉพาะเมื่อพวกเขาแยกออกจากครอบครัว:** หรือไม่มาพร้อมกับผู้ใหญ่สามารถถูกทำร้ายได้และแสวงประโยชน์ได้ง่ายขึ้นในช่วงภัยพิบัติหรือความขัดแย้ง หน่วยงานควรจะใช้ขั้นตอนที่เหมาะสมทั้งหมดเพื่อป้องกันเด็กจากการถูกคัดเลือกเข้ากองกำลังติดอาวุธ และถ้าพวกเขามีความเกี่ยวข้องกับกองกำลังติดอาวุธแล้ว ก็ควรทำงานเพื่อการปลดปล่อยพวกเขาในทันทีและนำพวกเขากลับคืนสู่ครอบครัวอีกครั้ง
13. **ผู้หญิงและเด็กหญิงมีความเสี่ยงเฉพาะ:** ต่อความรุนแรงทางเพศ เมื่อนำการป้องกันไปสู่ประชาชนกลุ่มนี้ หน่วยงานด้านมนุษยธรรมควรพิจารณาเป็นการเฉพาะถึงมาตรการที่จะช่วยลดความเสี่ยงที่อาจเกิดขึ้น รวมถึงการค้ำนุญ การถูกบังคับให้ค้าประเวณี การข่มขืน หรือการใช้ความรุนแรงในครอบครัว นอกจากนี้หน่วยงานยังควรใช้มาตรฐานและเครื่องมือที่ป้องกันและกำจัดการแสวงหาผลประโยชน์ทางเพศและการล่วงละเมิด การปฏิบัติที่ยอมรับไม่ได้นี้อาจจะเกี่ยวข้องกับประชาชนที่ได้รับผลกระทบที่มีความเปราะบางเฉพาะ เช่น ผู้หญิงที่อยู่คนเดียวหรือหญิงทุพพลภาพที่ถูกบังคับให้ค้าประเวณีสำหรับการจัดหาความช่วยเหลือด้านมนุษยธรรม

การสนับสนุนสังคมที่มีชุมชนเป็นฐานและการพึ่งตนเอง

14. **กลไกของครอบครัวและชุมชนในการป้องกันและการสนับสนุนด้านจิตสังคม:** ควรได้รับการส่งเสริมโดยการดูแลครอบครัวให้อยู่ด้วยกัน การให้ความรู้ประชาชนถึงวิธีการป้องกันไม่ให้เกิดถูกแยกออกจากครอบครัว การส่งเสริมการดูแลเด็กที่แยกจากครอบครัวอย่างเหมาะสมและการจัดระเบียบติดตามครอบครัวและกระบวนการกลับมาสู่ครอบครัวระหว่างเด็กที่แยกออกมา กับสมาชิกครอบครัวคนอื่น รักษาครอบครัวไว้ร่วมกันและช่วยเหลือประชาชนที่มาจากหมู่บ้านใดหมู่บ้านหนึ่ง หรือสนับสนุนเครือข่ายขอประชาชนที่อาศัยอยู่ในพื้นที่เดียวกันควรมีขึ้นในทุกพื้นที่ที่เป็นไปได้

15. การสนับสนุนกิจกรรมของชุมชนพึ่งตนเอง: กิจกรรมดังกล่าวประกอบด้วย กลุ่มหญิงที่มีจุดมุ่งหมายจัดการกับความรุนแรงทางเพศ กลุ่มเยาวชนที่ร่วมมือกันสนับสนุนการดำรงชีพ กลุ่มผู้ปกครองที่สนับสนุนการมีปฏิสัมพันธ์เชิงบวกกับเด็กและดูแลผู้ปกครองที่มีลูกวัยรุ่นและเด็กที่มีความต้องการพิเศษ กลุ่มเยาวชนที่เผยแพร่ข้อมูลเกี่ยวกับการป้องกันภัยคุกคาม เช่น กับการเบียด และกลุ่มชุมชนที่แสวงหาหญิงและชายที่คู่ชีวิตเสียชีวิต ผู้สูงอายุและผู้ทุพพลภาพ

หลักการคุ้มครอง 4: ช่วยเหลือประชาชนด้วยการเรียกร้องสิทธิเพื่อเข้าถึงการเยียวยาและการฟื้นฟูจากการละเมิด

ประชาชนที่ได้รับผลกระทบได้รับการช่วยเหลือในการเรียกร้องสิทธิผ่านข้อมูล เอกสารและความช่วยเหลือในการแสวงหาการเยียวยา ประชาชนได้รับการสนับสนุนอย่างเหมาะสมในการฟื้นฟูจากผลกระทบของความรุนแรงและการล่วงละเมิดอื่นๆ ทางกายภาพ จิตใจ และสังคม



หลักการนี้มื่อองค์ประกอบดังต่อไปนี้

- ▶ สนับสนุนประชาชนที่ได้รับผลกระทบในการยืนยันสิทธิของตนและเข้าถึงการเยียวยาจากรัฐบาลหรือแหล่งอื่นๆ และให้ข้อมูลเกี่ยวกับสิทธิและการเยียวยาที่มีอยู่ต่อพวกเขา
- ▶ ช่วยเหลือประชาชนที่ได้รับผลกระทบในการรักษาความปลอดภัยเอกสารที่พวกเขาต้องแสดงในการยืนยันสิทธิของตนเอง
- ▶ ช่วยเหลือประชาชนที่ได้รับผลกระทบในการฟื้นฟูโดยให้การสนับสนุนและการฟื้นฟูที่มีชุมชนเป็นฐาน และการฟื้นฟูด้านจิตสังคมอื่นๆ

บันทึกแนวทางการปฏิบัติ

การสนับสนุนประชาชนที่ได้รับผลกระทบในการยืนยันสิทธิของตนเอง

1. **รัฐบาลและหน่วยงานอื่น ๆ ที่เกี่ยวข้องมีความรับผิดชอบ:** ในการสร้างความมั่นใจว่าสิทธิของประชาชนที่ได้รับผลกระทบได้รับความเคารพและปฏิบัติตาม ไม่ว่าจะโดยผ่านระบบกฎหมายหรือช่องทางอื่นใด หน่วยงานด้านมนุษยธรรมควรพิจารณาสนับสนุนประชาชนที่ได้รับผลกระทบในการเรียกร้องสิทธิของตนเอง
2. **สิทธิ:** หน่วยงานควรแจ้งประชาชนที่ได้รับผลกระทบเกี่ยวกับสิทธิของพวกเขาทั้งภายในโครงการให้ความช่วยเหลือที่กำหนดและภายใต้กฎหมายและกฎระเบียบของประเทศที่เกิดเหตุการณ์ การบัญญัติสิทธิ (อีกครั้ง) ของสิทธิในบ้านเรือน ที่ดินและทรัพย์สินจะต้องได้รับความเอาใจใส่เป็นพิเศษ

3. **ข้อมูลและการให้คำปรึกษา:** ประชาชนที่ได้รับผลกระทบควรจะได้รับแจ้งจากเจ้าหน้าที่และหน่วยงานด้านมนุษยธรรมด้วยภาษาและลักษณะที่สามารถเข้าใจได้ ประชาชนกลุ่มนี้ควรมีส่วนร่วมในกระบวนการให้คำปรึกษาที่มีความสำคัญต่อการตัดสินใจซึ่งมีผลต่อชีวิตของตนเอง โดยไม่เป็นการสร้างความเสี่ยงใดเพิ่มเติม (ดูมาตรฐานหลัก 1 หน้า 57) วิธีนี้ถือเป็นอีกวิธีหนึ่งของการให้ความช่วยเหลือประชาชนที่ได้รับผลกระทบในการยืนยันสิทธิของตนเอง

เอกสาร

4. **การรักษาความปลอดภัยหรือการแทนที่เอกสารที่สูญหาย:** หน่วยงานด้านมนุษยธรรมควรให้ความช่วยเหลือประชาชนที่ได้รับผลกระทบในการรักษาความปลอดภัยของเอกสาร หรือแทนที่เอกสารที่สูญหาย เพื่อให้พวกเขาสามารถเข้าถึงสิทธิของตนเองได้ โดยทั่วไปประชาชนมีสิทธิในการครอบครองเอกสารบางประเภทอยู่แล้ว แต่เพื่อที่จะเข้าถึงสิทธิอย่างเต็มรูปแบบ เอกสารหรือบัตรประจำตัวบางประเภท เช่น สูติบัตร ทะเบียนสมรส หนังสือเดินทางหรือโฉนดที่ดิน มักจะถูกร้องขอเสมอ การเข้าถึงเอกสารด้านทรัพย์สินมักจะมีผลสำคัญโดยเฉพาะอย่างยิ่งหลังเหตุภัยพิบัติ แต่ในหลายประเทศพบว่า ความเป็นเจ้าของไม่จำเป็นต้องมีการบันทึกไว้อย่างชัดเจนตามกฎหมาย และสามารถกลายเป็นประเด็นสำคัญของการทะเลาะวิวาทได้ ไบรณบัตรจะต้องมีการจัดระเบียบเพื่อหลีกเลี่ยงปัญหาที่ไม่จำเป็นด้านกฎหมายและการเงินสำหรับญาติๆ ไบรณบัตรมักจะไม่มี เมื่อไม่มีการจัดพิธีศพ ซึ่งเป็นการปฏิบัติที่ควรหลีกเลี่ยง
5. **เอกสารทางกฎหมาย:** ที่ได้รับการยอมรับโดยรัฐบาลหรือหน่วยงานที่เกี่ยวข้องต้องไม่เกิดความสับสนกับเอกสารที่ออกโดยหน่วยงานด้านมนุษยธรรม เช่น เอกสารการลงทะเบียน บัตรปันส่วนอาหารหรือบัตรเดินทาง เอกสารทางราชการที่ออกโดยเจ้าหน้าที่ไม่ควรตัดสินว่าใครเหมาะสมที่จะได้รับความช่วยเหลือจากหน่วยงานด้านมนุษยธรรม

การเข้าถึงการเยียวยา

6. **ประชาชนมีสิทธิที่จะแสวงหาการชดใช้ทางกฎหมายและการชดใช้อื่น ๆ:** จากรัฐบาลและเจ้าหน้าที่ที่เกี่ยวข้องสำหรับการละเมิดสิทธิของตนเอง ข้อนี้จะรวมถึงค่าชดเชยสำหรับการสูญเสียหรือการชดใช้ความเสียหายของทรัพย์สิน ประชาชนมีสิทธิคาดหวังด้วยว่าผู้กระทำผิดจะถูกนำเข้าสู่กระบวนการยุติธรรม ซึ่งเป็นบทบาทสำคัญในการสร้างความไว้วางใจและความมั่นใจให้เกิดขึ้นอีกครั้งในกลุ่มประชาชนที่ได้รับผลกระทบ หน่วยงานด้านมนุษยธรรมอาจจะสามารถให้ความช่วยเหลือประชาชนในการเข้าถึงความยุติธรรมหรือส่งประเด็นต่าง ๆ ไปยังหน่วยงานที่สามารถที่จะให้การสนับสนุนได้
7. **การสนับสนุนการดูแลสุขภาพและการฟื้นฟูสมรรถภาพ:** ประชาชนทุกคนควรได้รับการสนับสนุนในการเข้าถึงการดูแลสุขภาพที่เหมาะสม และการสนับสนุนการฟื้นฟูอื่นๆ ภายหลังการถูกทำร้าย ความรุนแรงทางเพศ และปัญหาที่เกี่ยวข้อง (ดูบริการด้านสุขภาพที่จำเป็น –

การควบคุมโรคติดต่อ มาตรฐานที่ 3 หน้า 318 และบริการสุขภาพที่จำเป็น งานอนามัยเด็ก มาตรฐานที่ 1-2 หน้า 323-326)

8. **การให้ความช่วยเหลือเยียวยา:** สามารถมาจากแหล่งที่ไม่ใช่หน่วยงานของรัฐ ประชาชนควรได้รับการช่วยเหลือและเข้าถึงความช่วยเหลือดังกล่าวได้ตามความเหมาะสม

การสนับสนุนที่มีชุมชนเป็นฐานและการสนับสนุนด้านจิตสังคมอื่น ๆ

9. **กลไกเผชิญปัญหาของชุมชนเชิงบวก:** เช่น การทำพิธีฝังศพที่เหมาะสมกับวัฒนธรรม พิธีทางศาสนาและการปฏิบัติทางศาสนา การปฏิบัติที่ไม่เป็นอันตรายทางวัฒนธรรมและสังคมควรได้รับการสนับสนุน
10. **กิจกรรมสำหรับเด็ก:** ที่เหมาะสม ชุมชนควรได้รับการส่งเสริมในการจัดระเบียบโครงสร้างกิจกรรมสนับสนุนทางการศึกษาและกิจกรรมการป้องกัน สำหรับเด็กอย่างเหมาะสมโดยวิธีการที่ไม่เป็นทางการ เช่น พื้นที่ที่เป็นมิตรกับเด็ก กลไกการป้องกันชุมชนควรรวมเอากิจกรรมการพึ่งตนเองที่ส่งเสริมความเป็นอยู่ที่ดีด้านจิตสังคมด้วย
11. **ช่วยจัดระเบียบการสนับสนุนทางจิตสังคมที่เหมาะสม:** สำหรับผู้รอดชีวิตจากการใช้ความรุนแรง สร้างความมั่นใจว่าผู้รอดชีวิตมีการเข้าถึงเครือข่ายสังคมชุมชนและกิจกรรมการพึ่งตนเอง ควรจะเสริมการเข้าถึงการสนับสนุนทางสังคมที่มีชุมชนเป็นฐานด้วยการเข้าถึงการดูแลสุขภาพจิต
12. **ระบบการสนับสนุนแบบบูรณาการ:** หน่วยงานที่ทำงานเกี่ยวกับการสนับสนุนด้านจิตสังคม และสุขภาพจิตในภาคส่วนต่างๆ ควรร่วมมือกันเพื่อสร้างระบบบูรณาการของการสนับสนุนประชาชน (ดูบริการด้านสุขภาพที่จำเป็น – งานสุขภาพจิต มาตรฐานที่ 1 หน้า 335)
13. **การสนับสนุนทางการแพทย์:** จัดตั้งกลไกเพื่อประชาชนที่ได้รับผลกระทบอย่างรุนแรงให้เข้าถึงการสนับสนุนทางคลินิกที่มีอยู่



รายการอ้างอิงและ เอกสารอ่านเพิ่มเติม

การป้องกันทั่วไป ภูมิหลังและเครื่องมือ

Caritas Australia, CARE Australia, Oxfam Australia and World Vision Australia (2008), Minimum Agency Standards for Incorporating Protection into Humanitarian Response – Field Testing Version.
www.icva.ch/doc00002448.pdf

Giossi Caverzasio, S (2001), Strengthening Protection in War – A Search for Professional Standards. Ref 0783. International Committee of the Red Cross (ICRC). Geneva.

Inter-Agency Standing Committee (IASC) (2002), Growing the Sheltering Tree – Protecting Rights through Humanitarian Action – Programmes & Practices gathered from the field. Geneva. www.icva.ch/gstree.pdf

IASC (2010), Operational Guidelines and Manual for the Protection of Persons Affected by Natural Disasters.

ICRC (2008), Enhancing Protection for civilians in armed conflict and other situations of violence. Geneva.
www.icrc.org/eng/resources/documents/publication/p0956.htm

ICRC (2009), Professional standards for protection work carried out by humanitarian and human rights actors in armed conflict and other situations of violence. Geneva. www.icrc.org/web/eng/siteeng0.nsf/htmlall/p0999 or www.unhcr.org/refworld/type,THEMGUIDE,,,4b39cba52,0.html

O’Callaghan, S and Pantuliano, S (2007), Incorporating Civilian Protection into Humanitarian Response. HPG Report 26. Overseas Development Institute (ODI). London.

Slim, H and Bonwick, A (2005), Protection – an ALNAP guide for humanitarian agencies. ODI. London. www.alnap.org/initiatives/protection.aspx

United Nations Office for the Coordination of Humanitarian Affairs (OCHA) (2009), Aide Mémoire: For the Consideration of Issues Pertaining for the Protection of Civilians. New York. www.humansecuritygateway.com/showRecord.php?RecordId=33206

มาตรฐานเฉพาะสำหรับการคุ้มครอง

เด็ก

ICRC, International Rescue Committee, Save the Children, UNICEF, UNHCR and World Vision (2004), Interagency Guiding Principles on Unaccompanied and Separated Children. Geneva. www.icrc.org/eng/assets/files/other/icrc_002_1011.pdf

UNICEF (2007), Paris Principles and Commitments to Protect Children from Unlawful recruitment or Use by Armed Forces or Groups. Paris. www.un.org/children/conflict/english/parisprinciples.html

UN Disarmament, Demobilization and Reintegration (UN-DDR) (2006), Integrated Disarmament, Demobilisation, and Reintegration Standards. New York. www.unddr.org/iddrs/05/20.php and www.unddr.org/iddrs/05/30.php

ผู้ทุพพลภาพ

Handicap International (2006), Protection – Issues for People with Disabilities and Injuries. Handicap International (2008), Toolkit on Protection of Persons with Disabilities.

ความรุนแรงทางเพศ

IASC (2005), Guidelines for Gender-Based Violence Interventions in Humanitarian Settings – Focusing on the Prevention of and Response to Sexual Violence in Emergencies. Geneva. www.humanitarianinfo.org/iasc/pageloader.aspx?page=content-products-products&productcatid=3

World Health Organization (WHO) (2007), Ethical and safety recommendations for researching, documenting and monitoring sexual violence in emergencies. Geneva. www.who.int/gender/documents/violence/9789241595681/en/index.html

สิทธิในที่อยู่อาศัย ที่ดินและทรัพย์สิน

Principles on Housing and Property Restitution for Refugees and Displaced Persons. E/CN.4/SUB.2/RES/2005/21. “Pinheiro Principles”. http://ap.ohchr.org/documents/alldocs.aspx?doc_id=11644



Global Land Tool Network and Early Recovery Cluster (2010), Land and natural disasters – Guidance for Practitioners. UN Human Settlements Programme (UN-Habitat) and Food and Agriculture Organization (FAO). Nairobi. www.unhabitat.org/pmss/listItemDetails.aspx?publicationID=2973

Global Protection Cluster, Housing, Land And Property Area of Responsibility (2009), Checklist of Housing, Land and Property Rights and Broader Land Issues Throughout the Displacement Timeline from Emergency to Recovery. [www.internal-displacement.org/8025708F004BE3B1/\(httpInfoFiles\)/430298C3C285133DC12576E7005D360D/\\$file/HC%20Checklist%20on%20HLP%20and%20Land%20Issues_Final2.pdf](http://www.internal-displacement.org/8025708F004BE3B1/(httpInfoFiles)/430298C3C285133DC12576E7005D360D/$file/HC%20Checklist%20on%20HLP%20and%20Land%20Issues_Final2.pdf)

Internal Displacement Monitoring Centre, FAO, OCHA, Office of the UN High Commissioner for Human Rights, UN-Habitat and UNHCR (2007), Handbook on Housing and Property Restitution for Refugees and Displaced Persons. Implementing the 'Pinheiro Principles', IASC. Geneva.

www.unhcr.org/refworld/docid/4693432c2.html

ผู้พลัดถิ่นภายในประเทศ

Bagshaw, S and Paul, D (2004), Protect or Neglect? Towards a More Effective United Nations Approach to the Protection of Internally Displaced Persons – An Evaluation. Brookings-SAIS Project on Internal Displacement and UNOCHA, Interagency Internal Displacement Division. Washington DC.

www.brookings.edu/papers/2004/1123humanrights_bagshaw.aspx

Brookings Institution – University of Bern Project of Internal Displacement (2005), Addressing Internal Displacement: A Framework for National Responsibility. Washington DC.

www.brookings.edu/projects/idp/20050401_nrframework.aspx

Global Protection Cluster (2010), Handbook for the Protection of Internally Displaced Persons.

www.unhcr.org/refworld/docid/4790cbc02.html

IASC (2004), Implementing the Collaborative Approach to Situations of Internal Displacement – Guidance for UN Humanitarian and/or Resident Coordinators. www.humanitarianinfo.org/iasc/pageloader.aspx?page=content-products-products&productcatid=10

IASC (2010), Framework on Durable Solutions for Internally Displaced Persons.

www.brookings.edu/reports/2010/0305_internal_displacement.aspx

UN Economic and Social Council (1998), UN Guiding Principles on Internal Displacement. E/CN.4/1998/53/Add.2. www.idpguidingprinciples.org/ or www.unhcr.ch/Huridocda/Huridoca.nsf/TestFrame/d2e008c61b70263ec125661e0036f36e?Opendocument

สุขภาพจิตและการสนับสนุนด้านจิตสังคม

IASC(2007), IASC Guidelines on Mental Health and Psychosocial Support. www.humanitarianinfo.org/iasc/pageloader.aspx?page=content-products-default

IASC Reference Group on Mental Health and Psychosocial Support (2010), Mental Health and Psychosocial Support (MHPSS) In Humanitarian Emergencies: What Should Protection Programme Managers Know.

www.psychosocialnetwork.net/explore/tags/mhpss/

ปฏิบัติการกับระเบิด

The International Mine Action Standards:

www.mineactionstandards.org/imas.htm#english

ผู้สูงอายุ

IASC (2008), Humanitarian Action and Older Persons – An Essential brief for humanitarian actors. WHO–HelpAge International. www.humanitarianinfo.org/iasc/pageloader.aspx?page=content-products-products&productcatid=24



