

Template for consolidation of Field Session exercise (Project formulation exercise)

24 April- 3 May, 2012

Chiang Mai, Thailand

1. Introduction

ลักษณะที่ตั้ง

บ้านปางมะกล้วย ตั้งอยู่หมู่ที่ 2 ตำบลป่าแป๋ อำเภอแม่แตง จังหวัดเชียงใหม่ ติดกับถนนแม่มาลัย – ปาย หรือทางหลวงหมายเลข 1095 ซึ่งอยู่ทางทิศตะวันตกของอำเภอแม่แตง ห่างจากตัวอำเภอประมาณ 32 กิโลเมตร
มีอาณาเขต ดังนี้

ทิศเหนือ มีอาณาเขตติดต่อ บ้านป่าแป๋ หมู่ 4 ตำบลป่าแป๋ อำเภอแม่แตง จังหวัดเชียงใหม่

ทิศตะวันออก มีอาณาเขตติดต่อ บ้านผาแดง หมู่ 3 ตำบลป่าแป๋ อำเภอแม่แตง จังหวัดเชียงใหม่

ทิศใต้ มีอาณาเขตติดต่อ บ้านป่ายางขนาด หมู่ 1 ตำบลป่าแป๋ อำเภอแม่แตง จังหวัดเชียงใหม่

ทิศตะวันตก มีอาณาเขตติดต่อ บ้านแม่ไคร้ หมู่ 7 ตำบลป่าแป๋ อำเภอแม่แตง จังหวัดเชียงใหม่

ลักษณะภูมิประเทศ

บ้านปางมะกล้วยมีเนื้อที่ประมาณ 17.581 ตารางกิโลเมตร
พื้นที่ส่วนใหญ่เป็นพื้นที่ป่าไม้ประมาณ 40%
และเป็นพื้นที่ราบเพาะปลูกประมาณ 60% บ้านปางมะกล้วย
ถูกล้อมรอบด้วยภูเขาที่ยังคงอุดมสมบูรณ์ของป่าไม้
เนื่องจากประชาชนในหมู่บ้านยังเห็นความสำคัญ ของป่าไม้
มีการอนุรักษ์ป่าไม้เพื่ออาชีพของตนเอง ที่ยังอาศัยต้นไม้มาทำเป็นฟืน
ในการประกอบอาชีพ โดยธรรมชาติจะมี 3 ฤดู คือ

ฤดูหนาว จะมีอากาศหนาวเย็นมาก อุณหภูมิประมาณ 6-8 องศาเซลเซียส

ฤดูร้อน

อากาศจะไม่ร้อนอบอ้าวเพราะอยู่ในหุบเขามีสต้นไม้อยู่มากมาย

ฤดูฝน จะมีฝนตกชุกในปริมาณที่มากกว่าในพื้นที่ทั่วไป

ตอนกลางคืนจะมีอากาศที่หนาวเย็น

จำนวนประชากร

บ้านปางมะเกลือ หมู่ 2 ตำบลป่าแป๋ อำเภอแม่แตง จังหวัดเชียงใหม่
มีจำนวนประชากรทั้งสิ้น 848 คน แยกเป็นชาย 434 คน หญิง 414 คน มี
236 ครัวเรือน

การประกอบอาชีพ - อาชีพหลัก ทำสวนเมี่ยง (ชา) ร้อยละ 80

- อาชีพเสริม การทำไม้กวาดดอกหญ้า, ทอผ้า,

จักสาน

พ.ศ.2554 – 2557 สภากาชาดไทย โดย สถานีกาชาดที่ 3 เชียงใหม่
ดำเนินโครงการสร้างเสริมชุมชน

ปลอดภัยและสามารถคืนสู่สภาพปกติหลังเกิดภัยผ่านกระบวนการชุมชน
พร้อมรับมือภัยพิบัติ

2. Assessment

1. ประวัติการเกิดภัย

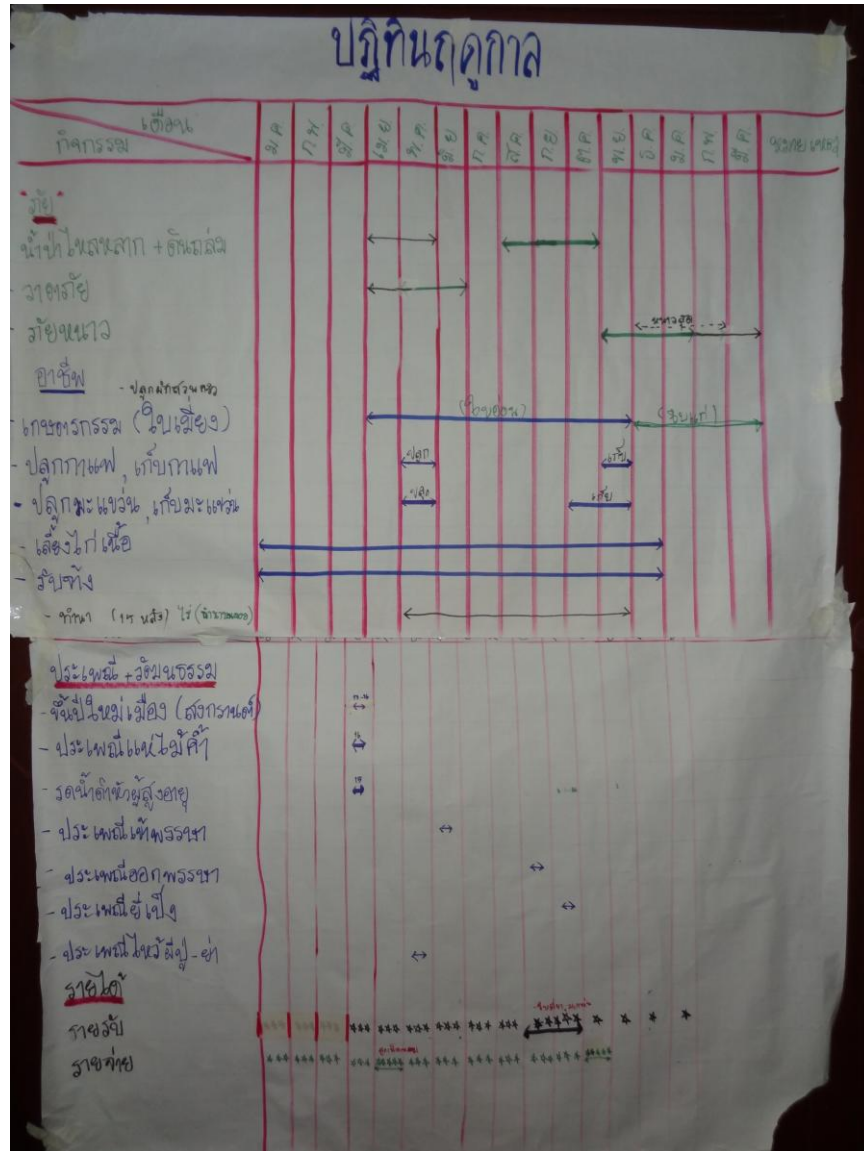
ปี/เวลาที่เกิด	ความเสียหาย	ผลการช่วยเหลือ
น้ำป่าไหลหลาก ปี 2521 ดินถล่ม + น้ำหลาก ปี 2527	บ้านเรือนเสียหาย 10 หลังคา - บ้านเรือนเสียหาย 10 หลังคา - สะพานทอด 1 เส้นทาง	ชุมชนช่วยเหลือกันเอง ชุมชนช่วยเหลือกันเอง ชุมชนช่วยเหลือกันเอง
น้ำป่าไหลหลาก ปี 2537 ภัยแล้ง ปี 2543	บ้านเรือนเสียหาย 10 หลังคา - พืชผลทางการเกษตรเสียหาย - ทดรอยไม้ 3 ต้น	----- ----- -----
วาตภัย ปี 2546-2548 (เดือน พ.ค. ของทุกปี) น้ำป่าไหลหลาก ปี 2548	- บ้านเรือนเสียหาย (เฉพาะหลังคา) 10 หลังคา บ้านเรือนเสียหาย 10 หลังคา	อบต. ช่วยเรื่องวัสดุอุปกรณ์ ซ่อมแซมบ้าน อบต. ช่วยเรื่องเรื่องฉุกเฉิน
ภัยแล้ง ปี 2553 น้ำป่าไหลหลาก + ดินถล่ม ปี 2554	ท่อแตกถนนน้ำดื่ม, น้ำใช้ บ้านเรือนเสียหาย 20 หลังคา - ไม้ตาย 60 ต้น	อบต. ใช้น้ำจาก - อบต. ช่วยเรื่องเรื่องฉุกเฉิน, เครื่องครัว, วัสดุอุปกรณ์ซ่อมแซม - รัฐบาลช่วยเหลือ

ทำให้รู้ถึงภัยและผลกระทบต่างๆ ที่เกิดขึ้นในชุมชนตั้งแต่อดีตจนถึงปัจจุบันและการจัดการเมื่อเกิดภัยและมาตรการการศึกษา พบว่าคนในชุมชนประสบปัญหาความเจ็บป่วยของโรคระบบทางเดินหายใจจากภาวะอากาศหนาวเย็น

สิ่งที่ได้

- เป็นชุมชนที่ประสบภัยสภาพอากาศหนาวเย็นทุกปี ส่งผลกระทบต่อสภาวะสุขภาพและเป็นผลให้เกิดโรคระบบทางเดินหายใจเพิ่มขึ้น
- ช่วงเวลาและความรุนแรงของภัยที่ส่งผลกระทบต่อชุมชน
- แนวทางการแก้ปัญหาของชุมชนในอนาคต

2. ปฏิทินฤดูกาล



แสดงให้เห็นถึงเหตุการณ์ กิจกรรม ระยะเวลา ความถี่ของการเกิดภัยในรอบปี และทำให้รู้ถึงการทำกิจกรรมของชุมชน และสามารถนำข้อมูลที่ได้มาใช้ในการวิเคราะห์ปัญหา และวางแผนแก้ไข ปัญหา และจากการศึกษาพบว่าชุมชนประสบภัยภาวะอากาศหนาวเย็น ระหว่าง ตุลาคม - มีนาคม เป็นประจำทุกปี และกระทบต่อการประกอบอาชีพหลัก รายได้หลักลดลง

อีกทั้งยังส่งผลกระทบต่อภาวะสุขภาพของคนในชุมชนให้เกิดการเจ็บป่วยของโรกระบบทางเดินหายใจ
สิ่งที่ได้

- ช่วงเวลาที่เกิดภัย คือ เดือนพฤศจิกายน ถึง มีนาคม

3. การสัมภาษณ์, การประชุมกลุ่ม



สิ่งที่ได้

- วิถีชีวิตของคนในชุมชน เป็นชุมชนเกษตรกรรม
ทำสวนไผ่เมี่ยง ตั้งแต่เช้าจนถึงเวลานอน (วิธีการเผชิญปัญหา
และการแก้ไขของคนในชุมชน เช่น อากาศหนาวมีการผิงไฟ
การใช้ผ้าห่มคลายหนาว) ทำให้ความสนใจในการดูแลสุขภาพน้อยลง
เมื่อเกิดภาวะอากาศหนาวเย็นเป็นผลทำให้เกิดความเจ็บป่วยเพิ่มมากขึ้น

4. การเดินสำรวจ



สิ่งที่ได้

- ลักษณะภูมิประเทศ เป็นชุมชนที่ตั้งอยู่บริเวณเชิงเขาและหุบเขา
 - สิ่งก่อสร้าง เป็นบ้านไม้ ก่อสร้างตามสภาพภูมิประเทศ
 - ระบบสาธารณูปโภค, สภาพแวดล้อมภายในชุมชน ไฟฟ้า, ประปาภูเขา, บ่อน้ำตื้น
 - หน่วยบริการพื้นฐานในชุมชน มี อบต., รพ.สต., โรงเรียน, สำนักงานไฟฟ้าสาขา ตั้งอยู่ในเขตชุมชน

5. แผนที่



สิ่งที่ได้

- ลักษณะภูมิประเทศ ที่ตั้งของหมู่บ้านอยู่บนพื้นที่สูงโอบล้อมด้วยภูเขาที่อุดมสมบูรณ์ด้วยป่าไม้
- ลักษณะการตั้งบ้านเรือนอยู่เชิงเขา

3. Situation Analysis and rationality

ภัยทั้ง 5 ชนิด

ภัย	ผลกระทบ/ความเสี่ยง	ปัจจัยเสี่ยง	
1. น้ำป่าไหลหลาก	- บ้านเรือนเสียหาย	- บ้านเรือนติดริมน้ำ, ภูเขา - ระบบการแจ้งเตือน	- ตั - ป - ก ขา - ไ
	- ระบบสาธารณสุขโรคเสียหาย	- ท่อประปา, สะพาน, ถนน	- ตั
	- คนได้รับบาดเจ็บและเสียชีวิต	- คนที่อาศัยในพื้นที่เสี่ยง	- ก ขา
2. ดินโคลนถล่ม	- สิ่งปลูกสร้างเสียหาย	- บ้านเรือน, วัด, โรงเรียน	- ตั - ก - ไ
	- ระบบสาธารณสุขโรคเสียหาย	- ไฟฟ้า, ประปา, ถนน	- ส
	- การเกษตร, ปศุสัตว์	- พืชผลทางการเกษตรและสัตว์เลี้ยง	- ไ - ไ
3. วาตภัย	- สิ่งปลูกสร้างเสียหาย	- บ้าน, โรงเรียน	- อ - สร เช่น
	- คนได้รับบาดเจ็บและขาดรายได้	- คน	- ข - ค
	- ระบบสาธารณสุขโรคเสียหาย	- เสาไฟฟ้า, ถนน, ระบบสื่อสาร	- ข กา

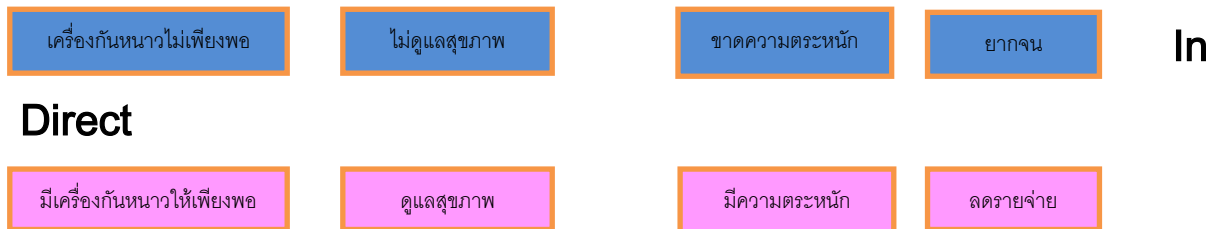
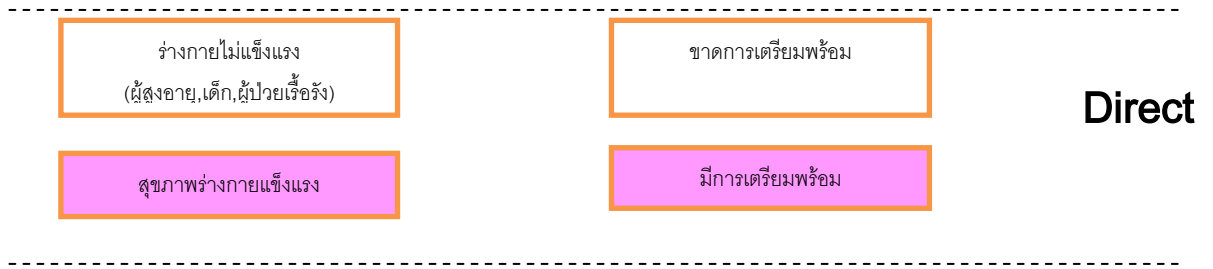
4. อุบัติเหตุทางถนน	- คน/สัตว์ ได้รับบาดเจ็บและพิการเสียชีวิต	- คนและสัตว์เลี้ยงที่ใช้ถนน - ผู้มีอายุน้อยกว่า 15 ปี	- ค (เม - ค - ไ - ไ
	- พาหนะเสียหาย	- พาหนะ - ถนน	- ส - ล
	- รายได้ลดลง	- คน	- ไ แลง
5. ภัยหนาว	- เกิดการเจ็บป่วย เสียชีวิต และขาดรายได้	- คน (เด็ก, ผู้สูงอายุ, ผู้พิการ) - สัตว์เลี้ยง	- ร - ล - ค - ๑
	- พืชผลทางการเกษตรเสียหาย	- พืชผลทางการเกษตร	- ส

ต้นไม้แห่งปัญหา

ได้มาจากการรวบรวมข้อมูลของชุมชนและใช้เครื่องมือจากข้อ 2
นำมาวิเคราะห์ถึงปัญหา, ผลกระทบ, ผลกระทบทางตรง, ผลกระทบทางอ้อม
และสาเหตุของปัญหา ดังนี้

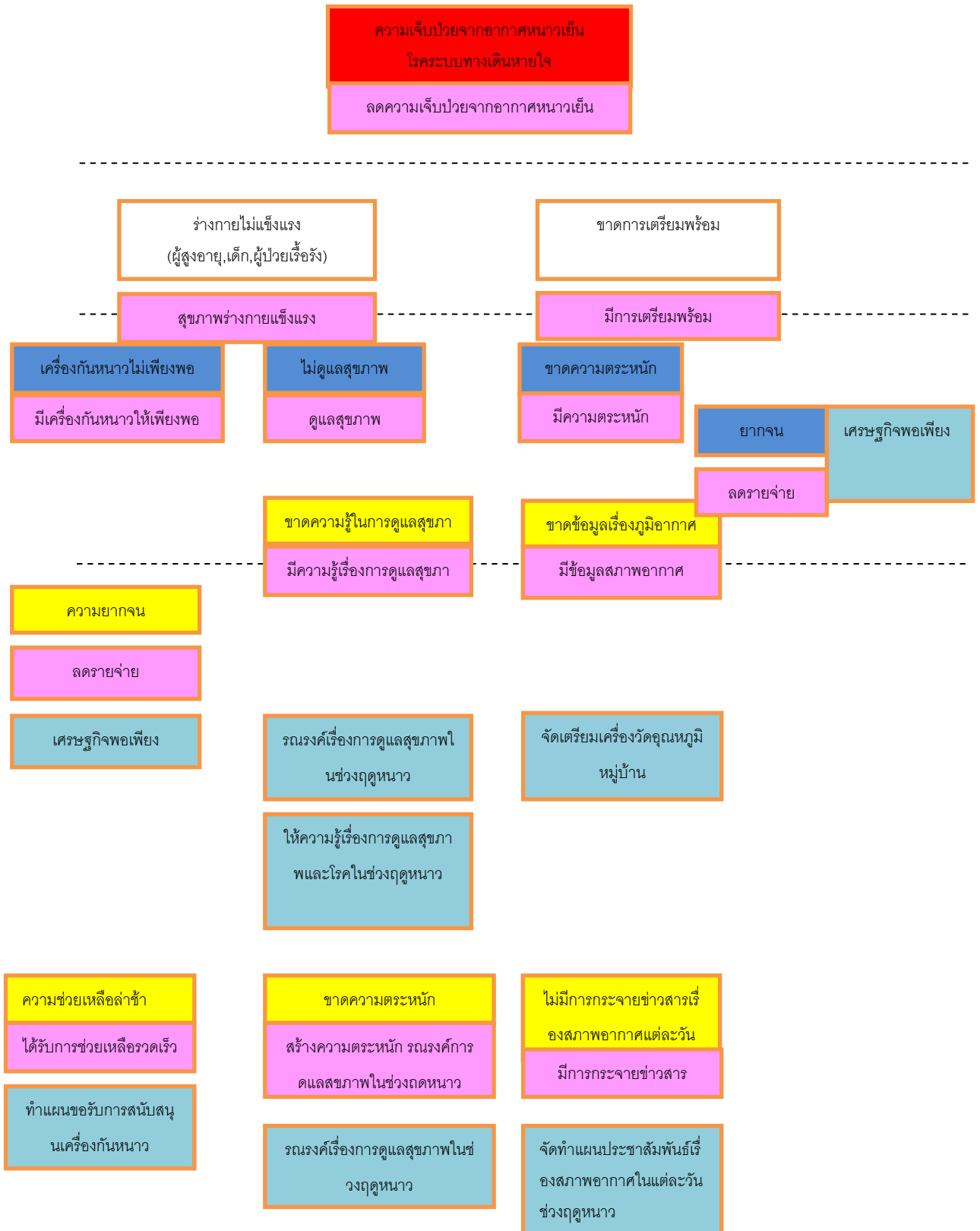


Impact



*หมายเหตุ คือ Objective โดยทางกลุ่มวิเคราะห์ ภัยหนาว เป็นที่มีผลกระทบของชุมชน

4. Goal and Objectives



*หมายเหตุ

คือ Objective

คือ Activity

5. Plan of Action

Plan of action

เดือน กิจกรรม	ม. ค.	ก. พ.	มี. ค.	เม. ย.	พ. ค.	มิ. ย.	ก. ค.	ส. ค.	ก. ย.	ต. ค.	พ. ย.	ธ.ค.	ม. ค.	ก. พ.	มี. ค.
- รณรงค์เรื่องสุขภาพช่วงฤดูหนาว															
- ให้ความรู้เรื่องการดูแลสุขภาพ															
- จัดทำแผนประชาสัมพันธ์สภาพอากาศ															
- จัดทำแผนขอรับการสนับสนุนเครื่องกันหนาว															
- รณรงค์การดำรงชีวิตโดย แนวทางเศรษฐกิจพอเพียง															

6. Risks assumptions

คนในชุมชนไม่สามารถมาร่วมกิจกรรมได้อย่างต่อเนื่อง
เนื่องจากการประกอบอาชีพต้องทำงานทุกวัน

7. Budget

Activity	Estimated cost (bath)
1. รณรงค์เรื่องการดูแลด้านสุขภาพในช่วงฤดูหนาว 1.1 ปรับปรุงระบบ/เสียงตามสาย (Amplifier, Horn, สายไฟ) 1.2 รณรงค์ในโรงเรียน 1.3 รณรงค์ในชุมชน รวมเป็นเงิน	67,000.00
2. ให้ความรู้เรื่องการดูแลสุขภาพ - จัดอบรมแกนนำ - แกนนำเผยแพร่ความรู้ 1 ครั้ง/เดือน รวมเป็นเงิน	21,000.00
3. จัดทำแผนประชาสัมพันธ์สภาพอากาศ - ซื้อเครื่องวัดอุณหภูมิ รวมเป็นเงิน	8,000.00
4. จัดทำแผนรับการสนับสนุนเครื่องกันหนาว รวมเป็นเงิน	8,000.00
5. รณรงค์การดำรงชีวิตตามแนวทางเศรษฐกิจพอเพียง - จัดอบรม 2 รุ่น รุ่นละ 100 คน รวมเป็นเงิน	124,000.00
รวมเป็นเงินทั้งสิ้น	228,000.00

8. Name of Team members รายชื่อของกลุ่ม

1. นางเบญจมาศ นันทโพธิ์เดช
 2. นายคำใบ ประชาชัย
 3. นางแถวคำ อินทวงค์
 4. นางสุภาวดี นาแก้ว
 5. นางสุนิษฐิตา เพชรด้วง
 6. นางสุพัตรา โอฟารสุวรรณชัย
 7. นางสาวเสาวนีย์ เสาวกุล
 8. นางสาวรัชนิกร กิตติวงศ์
 9. นางชฎาภรณ์ สุริยะศรี
 10. นางสาววันทนี สองแก้ว
 11. นางสาวสิริลักษณ์ อินทศร
 12. นายโรจนพงศ์ นิลแก้ว
-
-