

การบริหารจัดการศูนย์พักพิงชั่วคราว

(Collective Centre Coordination and Management)



นางสาวกฤติสร ชนเพิ่มพร
ฝ่ายบรรเทาทุกข์ผู้ประสบภัย

1. ความหมายของศูนย์พักพิงชั่วคราว
2. องค์ประกอบหลักในการบริหารจัดการศูนย์พักพิงฯ
3. การคัดเลือกพื้นที่ปลอดภัย
4. การจัดการด้านสุขภาพในศูนย์พักพิงชั่วคราว

ศูนย์พักพิงชั่วคราว



ศูนย์พักพิงชั่วคราว คือ อาคารสิ่งก่อสร้าง
ที่มีอยู่เดิมที่ถูกนำมาใช้เป็นที่พักอาศัยชั่วคราว
สำหรับชุมชนที่ได้รับผลกระทบจากสถานการณ์
ความขัดแย้ง หรือภัยพิบัติทางธรรมชาติ

ศูนย์พักพิงชั่วคราว แบ่งออกเป็น 2 ประเภท

1. **ศูนย์พักพิงชั่วคราวในระบบ** คือ **ภาครัฐ** จัดหาอาคารหรือสถานที่ไว้รองรับผู้ที่จำเป็นต้องโยกย้ายที่อยู่อาศัย เช่น สถานที่พักพิงจากพายุ แผ่นดินไหว
2. **ศูนย์พักพิงชั่วคราวนอกระบบ** คือ **ก่อตั้งขึ้นมาเอง** ไม่ได้รับอนุญาตหรือประสานงานกับภาครัฐ

ศูนย์พักพิงชั่วคราวมีไว้เพื่อใคร



ผู้พลัดถิ่นภายในประเทศ

(Internally displaced person : IDP)

➤ คนหรือกลุ่มคนที่ถูกบังคับให้ละทิ้งหรือจำเป็นต้องละทิ้งถิ่นฐานบ้านเกิดเพื่อหลีกเลี่ยง

* ความขัดแย้งทางสงคราม สถานการณ์ที่โหดร้าย

* การถูกละเมิดสิทธิมนุษยชน

* ภัยพิบัติที่เกิดจากธรรมชาติหรือที่มนุษย์สร้างขึ้น

➤ โดย **อยู่ในประเทศของตนเอง** และไม่ได้ข้ามเขตแดนไปยังอีกประเทศหนึ่ง



กระบวนการ
บริหารจัดการ
ศูนย์พักพิง
ชั่วคราว

การวางแผน
และการจัดตั้ง
(Planning
& setup)

การดูแลและ
บำรุงรักษา
(Care &
Maintenance)

การปิดศูนย์
และการ
จัดการหลัง
ภัยพิบัติ
(Closure)

Durable solutions

เป้าหมาย

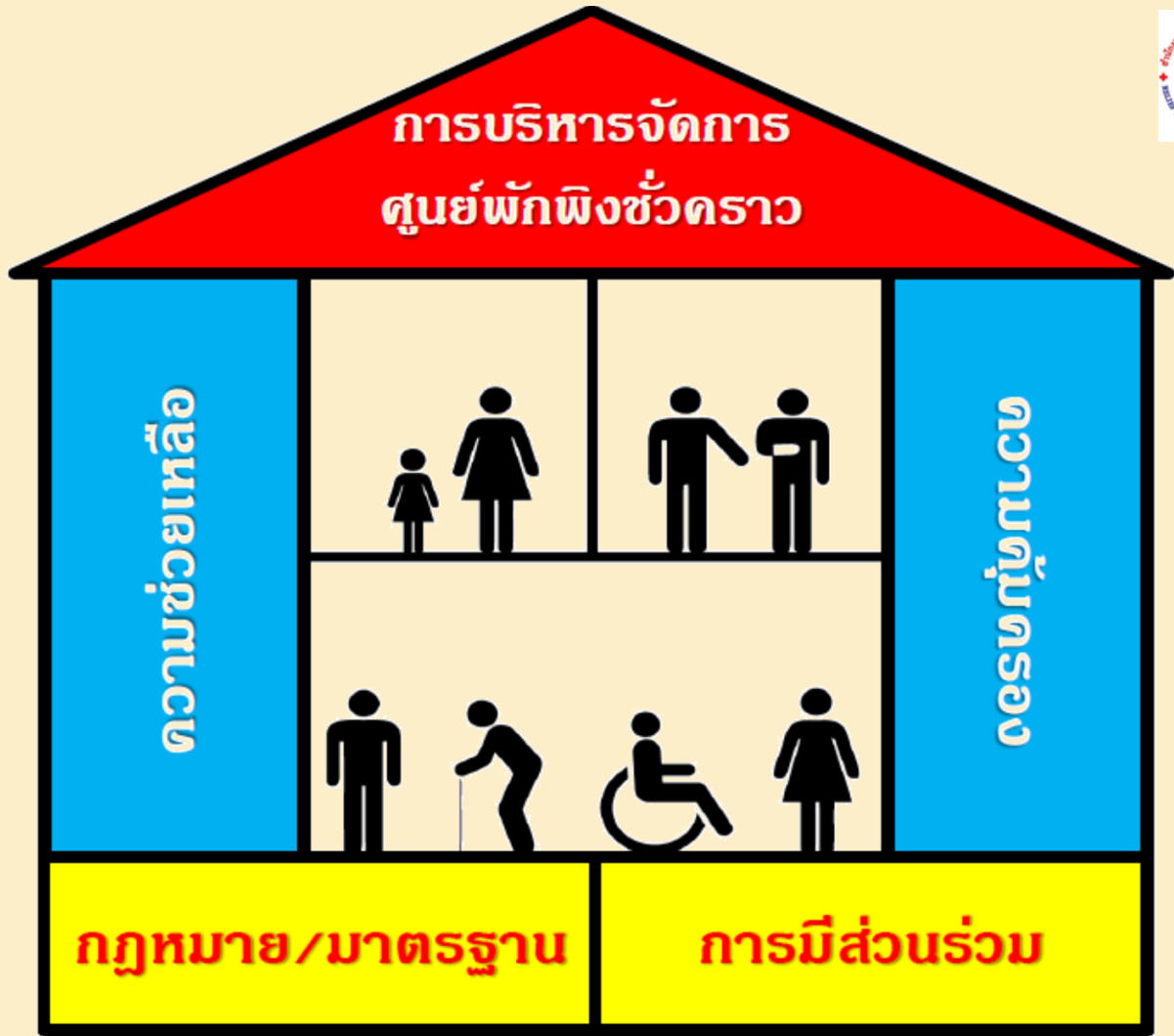
เพื่อให้ผู้พลัดถิ่นสามารถเข้าถึงสิทธิมนุษยชน**ขั้นพื้นฐาน**ได้
ในขณะที่อาศัยอยู่ในศูนย์พักพิงชั่วคราว

การบริหารจัดการศูนย์พักพิงชั่วคราวที่มีประสิทธิภาพจะเกิดขึ้น
ได้เมื่อผู้คนจำนวนมากทำงานร่วมกันเพื่อให้บรรลุ**มาตรฐาน**เดียวกัน และมีการ
ให้**ความคุ้มครอง**และความช่วยเหลือที่สอดคล้องกัน และต้องอาศัย
การมีส่วนร่วมอย่างแข็งขันของผู้พักพิงที่พร้อมจะมุ่งมั่นพัฒนาคุณภาพ
ความเป็นอยู่ภายในศูนย์และรักษาไว้ซึ่งการดำรงชีวิตอย่างมีศักดิ์ศรี

POWER WALK



องค์ประกอบ
หลักในการ
บริหารจัดการ
ศูนย์พักพิง
ชั่วคราว



ความคุ้มครอง

“ฉันรู้สึกปลอดภัยเวลาเดินอยู่ในศูนย์พักพิงชั่วคราวในเวลากลางวัน”
“ในศูนย์พักพิงชั่วคราวเรามีคณะคุ้มครอง
ที่ให้ความช่วยเหลือแก่คนที่ต้องการความช่วยเหลือเป็นพิเศษ”

ความช่วยเหลื่อ

"ในศูนย์พักพิงชั่วคราว เราสามารถเข้าถึงน้ำใช้
สำหรับอุปโภคและบริโภคที่สะอาด"

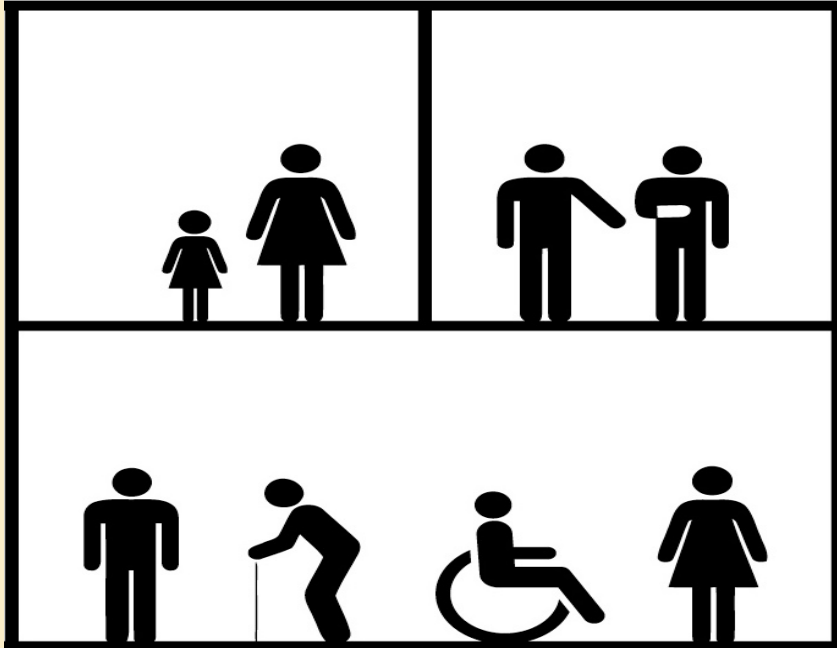
"เด็กของเราสามารถเข้าถึงการศึกษาในศูนย์พักพิงชั่วคราว"

กฎหมาย
ทั้งในและระหว่างประเทศ
มาตรฐานขั้นพื้นฐาน

การมีส่วนร่วมของชุมชน

"ในศูนย์พักพิงชั่วคราวเราเข้าใจว่าสวัสดิการ
ของผู้พลัดถิ่นเป็นความรับผิดชอบของรัฐ"
"ในศูนย์พักพิงชั่วคราวเราทุกคนต้องมีน้ำใจ
เพียงพอต่อความต้องการขั้นพื้นฐานของเรา"

"ผู้พักพิงทุกคนในศูนย์ฯมีสิทธิที่จะมี
ส่วนร่วมในกิจกรรมต่างๆ
ภายในศูนย์พักพิงชั่วคราว"
"ในศูนย์พักพิงชั่วคราวเราทุกคนช่วยกัน
ดูแลสวนภายในศูนย์ที่เราพร้อมกันปลูก"



"ชุมชนของฉัน
ประกอบด้วยกลุ่มคนต่างๆ
เช่น ผู้ชาย ผู้หญิง เด็ก
ผู้สูงอายุ
และผู้พิการ"

กิจกรรมกลุ่ม 10 นาที

1. ยกตัวอย่างประเภทสถานที่เพื่อจัดตั้งเป็น ศูนย์พักพิงชั่วคราวมา 3 แห่ง
2. เหตุผลในการเลือกสถานที่นั้น
3. บอกข้อดี ข้อเสียสถานที่นั้น
4. เลือกที่ใดเป็นอันดับแรกพร้อมเหตุผล



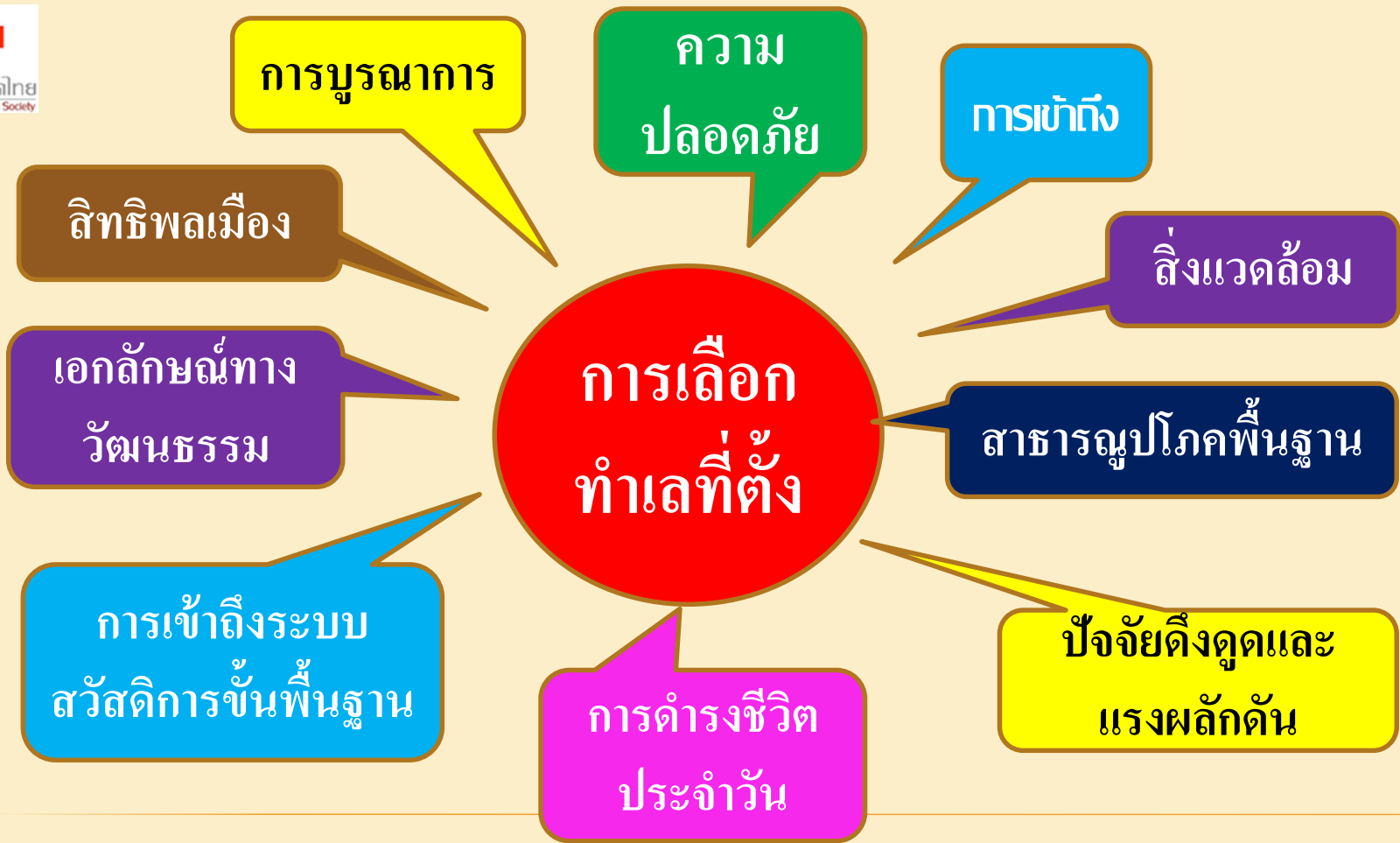
สถานที่	ข้อดี	ข้อด้อย
โรงเรียน	<ul style="list-style-type: none">● ใกล้พื้นที่ชุมชน● มีสาธารณูปโภคขั้นพื้นฐาน เช่น น้ำ ไฟฟ้า ห้องน้ำ โรงครัว● มีคณะกรรมการโรงเรียน● บางโรงเรียนมีแผนป้องกันภัยในโรงเรียน	<ul style="list-style-type: none">● การพักอาศัยอาจจะรบกวนการเรียนการสอนของโรงเรียน (กรณีใช้เป็นที่เรียนและศูนย์พักพิงชั่วคราวในเวลาเดียวกัน)● สภาพห้องเรียนอาจจะไม่มีความเป็นส่วนตัว

สถานที่	ข้อดี	ข้อด้อย
<p>สำนักงาน อบต./ เทศบาล</p>	<ul style="list-style-type: none"> ● เป็นที่รู้จักของคนในชุมชน และมีหน่วยงานรักษาความปลอดภัย ● มีระบบสื่อสาร ● มีสาธารณูปโภคจำเป็นพื้นฐาน เช่น น้ำ ไฟฟ้า ห้องน้ำ 	<ul style="list-style-type: none"> ● พื้นที่อาจจะไม่กว้างพอสำหรับการรองรับผู้พักพิงหลายครอบครัว ● ยากต่อการจัดพื้นที่ส่วนบุคคล ● การจัดพื้นที่พักพิงอาจจะรบกวนการทำงานของเจ้าหน้าที่

สถานที่	ข้อดี	ข้อด้อย
ศาสนสถาน เช่น วัด มัสยิด หรือโบสถ์	<ul style="list-style-type: none">● ใกล้พื้นที่ชุมชน มีความสัมพันธ์กับประชาชน● มีขนาดพื้นที่หลากหลาย สามารถรองรับผู้พักพิงได้หลายครอบครัว● มีคณะกรรมการบริหารจัดการของสถานที่อยู่แล้ว	<ul style="list-style-type: none">● ข้อบัญญัติทางศาสนาอาจจะทำให้เกิดความเหลื่อมล้ำ หรือความขัดแย้งในการให้สถานที่พักพิงแก่สตรี และผู้พิการ● อาจจะเลือกผู้เข้าพักที่เป็นคนนับถือศาสนาเดียวกัน● ผู้เข้าพักต่างศาสนาอาจไม่สะดวกใจในการใช้พื้นที่

สถานที่	ข้อดี	ข้อด้อย
สนามกีฬา หรือ สวน สาธารณะ	<ul style="list-style-type: none">● พื้นที่กว้างขวาง รองรับผู้พักผ่อนได้จำนวนมาก● คนในชุมชนรู้จักสถานที่เป็นอย่างดี● มีทางเข้า-ออกกว้าง	<ul style="list-style-type: none">● อาจจะมีพื้นที่ร่มเงา น้อย● พื้นที่อาคารมีน้อย ต้องใช้เต็นท์เป็นที่พักผ่อน

สถานที่	ข้อดี	ข้อด้อย
<p>ศาลา ประชาคม</p>	<ul style="list-style-type: none"> ● เป็นศูนย์กลางของชุมชน ● หลายแห่งมีระบบสื่อสาร ● มีรูปแบบ และขนาดพื้นที่ที่หลากหลาย บางแห่งเป็นอาคาร บางแห่งเป็นที่โล่ง ● มีสาธารณูปโภคจำเป็นพื้นฐาน เช่น น้ำ ไฟฟ้า ห้องน้ำ ● มีคณะกรรมการหมู่บ้านดูแล 	<ul style="list-style-type: none"> ● อาจจะไม่เหมาะสมแก่การพักผ่อนในระยะยาว ● ยากต่อการจัดพื้นที่เป็นส่วนตัว



สภาพ
อาคาร

ลักษณะ
อาคาร

การใช้งาน
อาคาร

การ
เลือก
อาคาร
สถานที่

เจ้าของ
อาคาร

ขนาด
อาคาร

ระยะเวลา
การใช้งาน

ห้องน้ำ

การวางผังศูนย์พักพิงชั่วคราว
ควรสนองตอบต่อความ
ต้องการของกลุ่มเปราะบาง

การเข้าถึง
บริการ

พื้นที่ส่วนตัว/
ปลอดภัย

พื้นที่
สาธารณะ







ศูนย์พักพิงชั่วคราวมหาวิทยาลัยธรรมศาสตร์ รังสิต 2554



นครศรีฯ อพยพ 2 พัน ศีป้าบึก



3 หมื่นคน อพยพหนีชายฝั่ง รับมือโรคชวิต "ปาบึก"

พายุโซนร้อนปาบึก ปากพั้ง นครศรีธรรมราช 2562





© AFP/GETTY IMAGES

ที่พัคพิงชั่วคราวสำหรับผู้สูงอาย/ ผู้พิการ

บทบาทหน้าที่และความรับผิดชอบ ในการบริหารจัดการศูนย์พักพิงชั่วคราว

โดยทั่วไปรัฐบาลมีหน้าที่รับผิดชอบหลักในการให้ความช่วยเหลือ
และความคุ้มครองแก่ผู้ประสบภัยซึ่งครอบคลุมไปถึง
ผู้พลัดถิ่นภายในประเทศ

องค์กรและหน่วยงานที่เกี่ยวข้อง
เข้ามีส่วนร่วมมีทั้งในระดับประเทศ
ระดับภูมิภาค และระดับท้องถิ่น



โครงสร้างการทำงาน ของการบริหารจัดการศูนย์พักพิงชั่วคราว



กองอำนวยการกลาง
ศูนย์พักพิงชั่วคราว

(Centre Administrator – CA)

เป็นบทบาทหน้าที่ของหน่วยงาน
รัฐที่จะเข้ามาดำเนินการในเชิง
นโยบาย เช่น การประกาศเปิด
และปิดศูนย์พักพิง



ฝ่ายประสานงาน
ศูนย์พักพิงชั่วคราว

(Centre Coordinator – CC)

เป็นฝ่ายประสานงานกับศูนย์พัก
พิงชั่วคราวทั้งหมด เช่น ประสาน
งานกับศูนย์พักพิงระดับ ตำบล
อำเภอ และจังหวัด



ผู้จัดการ
ศูนย์พักพิงชั่วคราว

(Centre Manager – CM)

มีหน้าที่ติดต่อกับผู้พักพิงโดยตรง
เช่น ลงทะเบียน ประสานชุมชน
รอบๆ ศูนย์พักพิง ฯลฯ



กองอำนวยการกลางศูนย์พักพิงชั่วคราว (Centre Administrator – CA)

ภาครัฐ และมีอำนาจหน้าที่ในการระบุเปิดหรือปิดศูนย์ฯ

* ดูแลด้าน **นโยบายและยุทธศาสตร์**

รับมือภัยพิบัติ



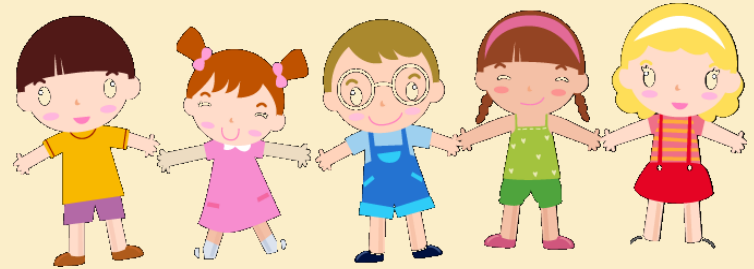
หน้าที่หลักของกองอำนวยการกลาง

- การกำหนดเปิดและปิดศูนย์พักพิงชั่วคราว
- กำหนดนโยบายและแผนยุทธศาสตร์การยุติการให้ความช่วยเหลือ (exit strategy)
- สร้างและส่งเสริมความปลอดภัยสำหรับศูนย์พักพิงชั่วคราว
- ออกเอกสารต่างๆให้กับผู้พลัดถิ่นในประเทศเมื่อจำเป็น
- ปกป้องสิทธิมนุษยชนของผู้พลัดถิ่นในประเทศ
- อำนวยความสะดวกในการเข้าสู่ศูนย์พักพิงชั่วคราว

ฝ่ายประสานงานศูนย์พักพิงชั่วคราว

(Centre Coordinator – CC)

อาจเป็นหน่วยงานของรัฐ องค์กรบริหารส่วนท้องถิ่น
หรือองค์กรระหว่างประเทศ



ทำหน้าที่ประสานงานระหว่าง
ศูนย์พักพิงทั้งหมดและหน่วยงานต่างๆ ที่ให้ความช่วยเหลือ

หน้าที่หลักของฝ่ายประสานงาน

- เป็นผู้ประสานงานระหว่างศูนย์พักพิงชั่วคราว
- สนับสนุนการร่างยุทธศาสตร์ การยุติการให้ความช่วยเหลือ (exit strategy) สำหรับศูนย์พักพิงชั่วคราว
- กำหนดมาตรฐานการให้ความช่วยเหลือในศูนย์พักพิงชั่วคราว ร่วมกับกองอำนวยการกลาง
- ประสานการให้ความช่วยเหลือด้านต่างๆในศูนย์พักพิงชั่วคราว
- สนับสนุนการแก้ปัญหาอย่างยั่งยืนสำหรับผู้อยู่อาศัยในศูนย์ฯ

ผู้จัดการศูนย์พักพิงชั่วคราว

(Centre Manager : CM)

เป็นได้ทั้งหน่วยงานของรัฐ องค์กรท้องถิ่น
องค์กรระหว่างประเทศ ผู้นำชุมชนหรือผู้อำนวยการโรงเรียน

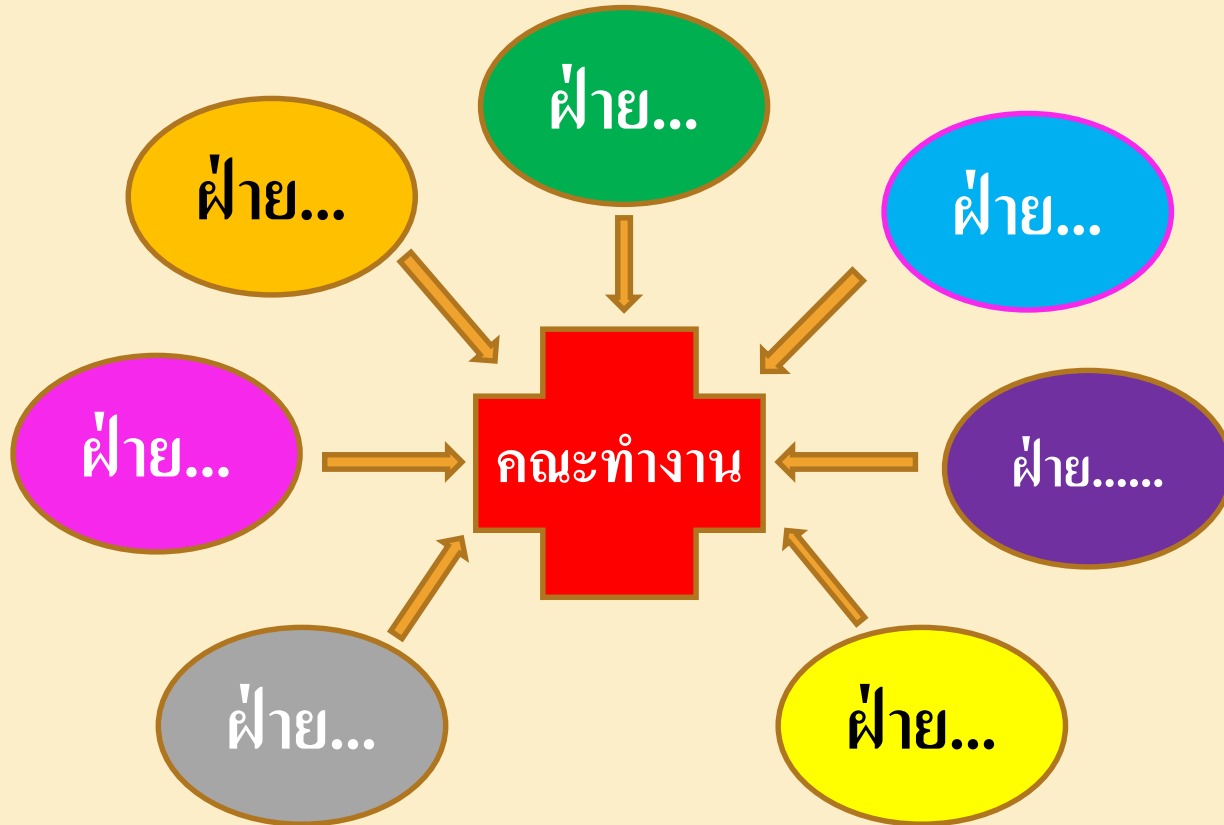
CM มีความสำคัญอย่างยิ่ง เพราะอยู่
ในฐานะที่ทำงานกับ ผู้พักพิงโดยตรง



หน้าที่หลักของผู้จัดการศูนย์พักพิงชั่วคราว

- ตรวจสอบว่า**มาตรฐานนโยบายและแนวทางปฏิบัติ**ในการดำเนินงานช่วยเหลือผู้พักพิง
- **ประสานและกำกับดูแล**การให้ความช่วยเหลือต่อผู้พักพิงจากทุกหน่วยงาน
- กำหนดโครงสร้างของ**อาสาสมัคร**สร้างกระบวนการ**มีส่วนร่วมของชุมชน**
- ดำเนินการหรือประสานงานด้านการ**บำรุงรักษา**ต่างๆที่จำเป็น
- **จัดการข้อมูล**ที่เกี่ยวข้องกับศูนย์พักพิงชั่วคราวและผู้พักพิง
- **สื่อสาร**โดยตรงกับผู้พักพิง

คณะทำงาน / คณะกรรมการบริหารศูนย์พักพิงชั่วคราว



ผู้จัดการศูนย์พักพิงชั่วคราว :CM

1. ฝ่ายอำนวยการและสื่อสาร

2. ฝ่ายการประกอบอาหาร

3. ฝ่ายประสานงานผู้พักพิง

4. ฝ่ายบรรเทาทุกข์

5. ฝ่ายรักษาพยาบาลและสุขอนามัย

6. ฝ่ายดูแลสถานที่

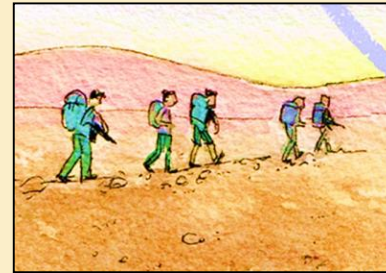
7. ฝ่ายขนส่งและรักษาความปลอดภัย

8. ฝ่ายนันทนาการ

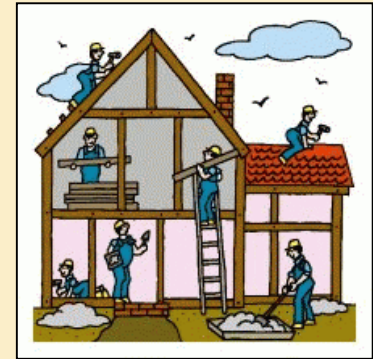
แผนผังคณะกรรมการบริหารจัดการศูนย์พักพิงชั่วคราว ที่มา: ADPC

หลักแนวทางการแก้ปัญหาที่ยั่งยืน

1. การกลับคืนสู่ถิ่นฐานเดิม



2. การตั้งถิ่นฐานในที่ใหม่



3. การเข้าเป็นส่วนหนึ่งของชุมชน
รอบศูนย์พักพิงชั่วคราว



ศูนย์พักพิงชั่วคราว

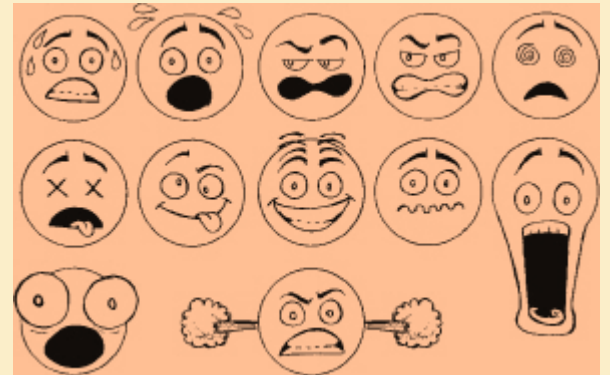
ไม่ใช่ทางออกที่ดีที่สุด

การบริหาร
จัดการที่ดี

การบริหาร
จัดการ
ไม่ดี



ปัญหา



กิจกรรม



ให้ออกแบบศูนย์พักพิงชั่วคราวโดยใช้สถานที่ ที่กลุ่มเลือกเป็นศูนย์พักพิงชั่วคราว

1. มีผู้พักพิงทั้งหมด 200 คน
2. ผู้พิการนั่งรถเข็น จำนวน 10 คน
3. เด็กระดับประถม 30 คน
4. ชาย 80 คน หญิง 120 คน





ศูนย์พักพิงชั่วคราว



ศูนย์นิยามาร

ห้องเรียนการ

การประชุม จุดลงทะเบียน

จุดรับบริจาค

ศูนย์ฝึกผังชั่วคราว



ขอขอบคุณค่ะ