

การจัดการภัยพิบัติในประเทศไทย

หลักการประสานงานและการปฏิบัติ

โดย

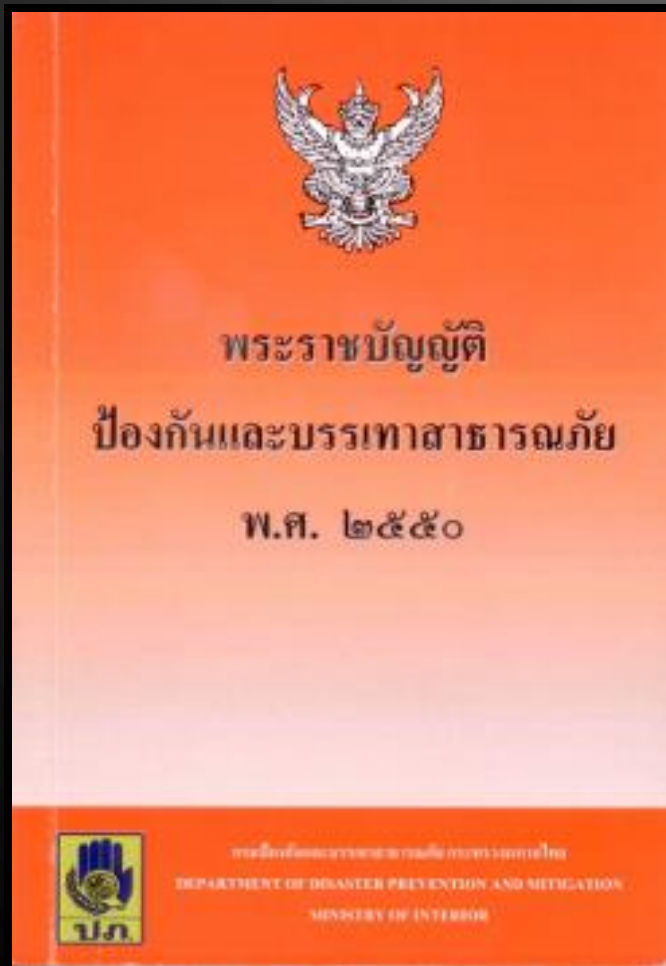
ว่าที่ร้อยโท รวี สุภนิมิตวิเศษกุล
กรมป้องกันและบรรเทาสาธารณภัย

ว่าที่ร้อยโท รวี สุภนนิมิตวิเศษกุล

- การประเมินสถานการณ์ภัยพิบัติและประสานงานขององค์การสหประชาชาติ (United Nations Disaster Assessment and Coordination – UNDAC)
- Flash Environmental Assessment Tool – FEAT, UN Environment / OCHA Joint Unit
- Building a Better Response, Humanitarian Academy at HARVARD
- BSAFE, United Nations Department of Safety and Security
- OSOCC Awareness course, Australian Aids / OCHA / United Nations
- International Urban Search And Rescue course, Singapore Civil Defense Academy
- Flood Risk Management / Project cycle management, JICA
- International Disaster Management course, Singapore Civil Defense Academy
- Flood Mitigation and Storm water management course, Malaysian Technical Cooperation Programme
- Disaster Response and Recovery, MERCY
- Tsunami Science and Preparedness, Asian Institute of Technology / University of Washington Extension



พ.ร.บ.ป้องกันและบรรเทาสาธารณภัย พ.ศ.2550



✓ มีผลใช้บังคับ

วันที่ 6 พฤศจิกายน 2550

✗ ยกเลิก พ.ร.บ. ป้องกันภัยฝ่ายพลเรือน

พ.ศ. 2522 (ม.3)

✗ ยกเลิก พ.ร.บ. ป้องกันและระงับอัคคีภัย

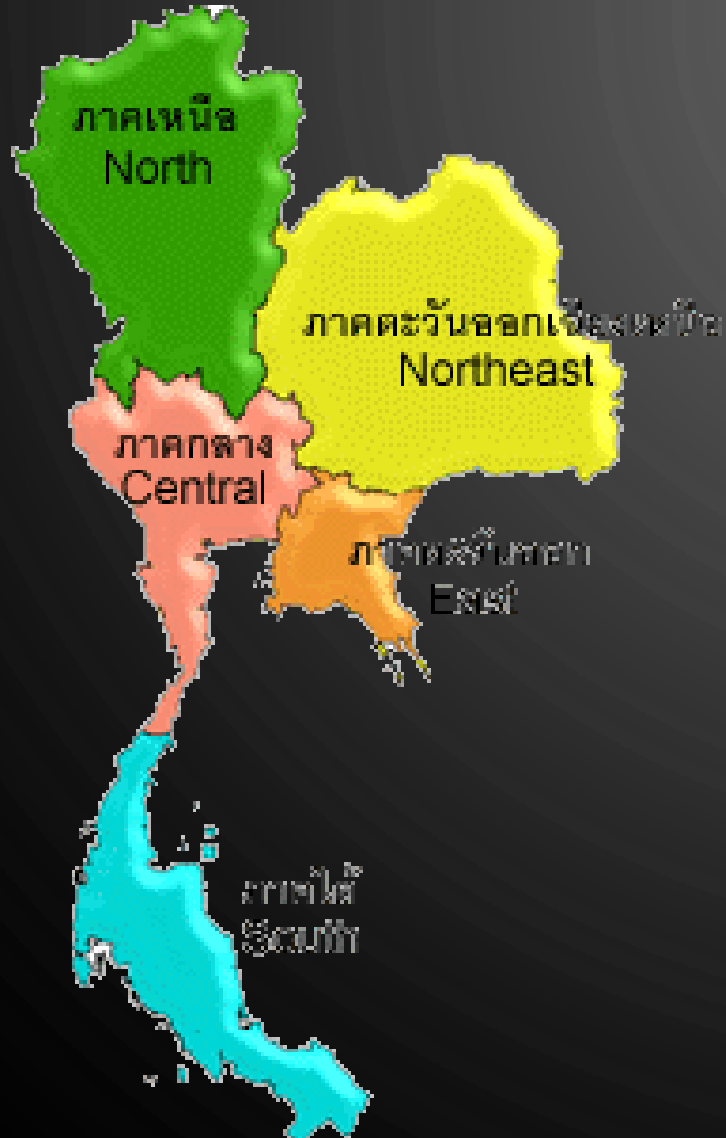
พ.ศ. 2542 (ม.3)

**โครงสร้างการบริหารจัดการสาธารณสุข
ตาม พ.ร.บ.ป้องกันและบรรเทาสาธารณสุข พ.ศ. 2550**

การบัญชาการเหตุการณ์ฉุกเฉิน

ระดับชาติ

ในกรณีเกิดสาธารณภัยร้ายแรงอย่างยิ่ง



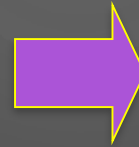
นายกรัฐมนตรี

รองนายกรัฐมนตรี ที่ได้รับมอบหมาย

สั่งการผู้บัญชาการ ผู้อำนวยการ หน่วยงานของรัฐ
องค์กรปกครองส่วนท้องถิ่น ให้ดำเนินการป้องกัน
และบรรเทาสาธารณภัยและให้ความช่วยเหลือแก่
ประชาชน

การบัญชาการเหตุการณ์ฉุกเฉิน (ต่อ)

รัฐมนตรีว่าการกระทรวงมหาดไทย



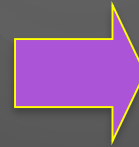
ผู้บัญชาการป้องกัน
และบรรเทาสาธารณภัยแห่งชาติ

- ควบคุม กำกับ การป้องกันและบรรเทาสาธารณภัยทั่วราชอาณาจักร
ให้เป็นไปตามแผนป้องกันและบรรเทาสาธารณภัยแห่งชาติ

- บังคับบัญชาและสั่งการผู้อำนวยการ รองผู้อำนวยการ
ผู้ช่วยผู้อำนวยการ เจ้าพนักงาน อาสาสมัคร ทั่วราชอาณาจักร

การบัญชาการเหตุการณ์ฉุกเฉิน (ต่อ)

ปลัดกระทรวงมหาดไทย



รองผู้บัญชาการป้องกัน
และบรรเทาสาธารณภัยแห่งชาติ

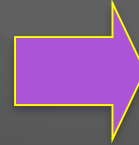
- ช่วยเหลือผู้บัญชาการ

- ปฏิบัติหน้าที่ตามที่ผู้บัญชาการมอบหมาย

- บังคับบัญชา และสั่งการ รองจากผู้บัญชาการ

การบัญชาการเหตุการณ์ฉุกเฉิน (ต่อ)

อธิบดีกรมป้องกันและบรรเทาสาธารณภัย



ผู้อำนวยการกลาง

- ป้องกันและบรรเทาสาธารณภัยทั่วราชอาณาจักร

- ควบคุม กำกับการปฏิบัติหน้าที่ของผู้อำนวยการ รองผู้อำนวยการ ผู้ช่วยผู้อำนวยการ เจ้าพนักงาน อาสาสมัคร ทั่วราชอาณาจักร

ระดับจังหวัด

ผู้ว่าราชการจังหวัด



ผู้อำนวยการจังหวัด

รับผิดชอบการป้องกันและบรรเทาสาธารณภัยในเขตจังหวัด

- จัดทำแผนการป้องกันและบรรเทาสาธารณภัยจังหวัด
- กำกับดูแลการฝึกอบรบอาสาสมัคร ของ อปท.
- กำกับดูแล อปท. ให้จัดให้มีวัสดุ อุปกรณ์ เครื่องมือเครื่องใช้ ยานพาหนะ และสิ่งอื่น เพื่อใช้ในการป้องกันและบรรเทาสาธารณภัย
- ให้องค์กรของรัฐ และ อปท. ให้การสงเคราะห์เบื้องต้น



- รักษาความสงบเรียบร้อย และการปฏิบัติในการป้องกันและบรรเทาสาธารณภัย

- สนับสนุน/ช่วยเหลือ อปท. ในการป้องกันและบรรเทาสาธารณภัย

- ปฏิบัติหน้าที่อื่น ตามที่ผู้บัญชาการ และผู้อำนวยการกลางมอบหมาย

- สั่งการหน่วยงานของรัฐ และ อปท. ดำเนินการป้องกันและบรรเทาสาธารณภัย
ตามแผนป้องกันและบรรเทาสาธารณภัยจังหวัด

- สั่งการ ควบคุม และกำกับดูแลการปฏิบัติหน้าที่ของเจ้าพนักงาน / อาสาสมัคร

ระดับอำเภอ

นายอำเภอ



ผู้อำนวยการอำเภอ

- รับผิดชอบและปฏิบัติหน้าที่ในการป้องกันและบรรเทาสาธารณภัยในเขตอำเภอ
- ช่วยเหลือผู้อำนวยการจังหวัด ตามที่ได้รับมอบหมาย
- สั่งการหน่วยงานของรัฐ และ อปท. ดำเนินการป้องกันและบรรเทาสาธารณภัยตามแผนป้องกันฯ จังหวัด
- สั่งการ ควบคุม กำกับดูแลการปฏิบัติหน้าที่ของ เจ้าพนักงานและอาสาสมัคร

ผู้ว่าราชการกรุงเทพมหานคร



ผู้อำนวยการกรุงเทพมหานคร

รับผิดชอบและปฏิบัติหน้าที่
ในการป้องกันและบรรเทาสาธารณภัยในเขตกรุงเทพมหานคร

ปลัดกรุงเทพมหานคร



รองผู้อำนวยการกรุงเทพมหานคร

ผู้อำนวยการเขต



ผู้ช่วยผู้อำนวยการกรุงเทพมหานคร

ให้องค์กรปกครองส่วนท้องถิ่นแห่งพื้นที่
(อบต./เทศบาล/เมืองพัทยา/อปท.รูปแบบอื่นที่มีกฎหมายจัดตั้ง)

มีหน้าที่ป้องกันและบรรเทาสาธารณภัย ในเขตท้องถิ่นของตน

ผู้บริหารท้องถิ่น



ผู้อำนวยการท้องถิ่น

นายก อบต./นายกเทศมนตรี/นายกเมืองพัทยา

- ช่วยเหลือผู้อำนวยการจังหวัด และผู้อำนวยการอำเภอ ตามที่ได้รับมอบหมาย
- สั่งการ ควบคุม กำกับดูแล การปฏิบัติหน้าที่ของเจ้าพนักงาน/อาสาสมัคร

ปลัด อปท.



ผู้ช่วยผู้อำนวยการท้องถิ่น

- รับผิดชอบปฏิบัติหน้าที่ในการป้องกันและบรรเทาสาธารณภัย ในเขตท้องถิ่น
- ช่วยเหลือผู้อำนวยการท้องถิ่น ตามที่ได้รับมอบหมาย

แผนการป้องกันและบรรเทาสาธารณภัยแห่งชาติ พ.ศ. 2558

เป็นการนำแนวคิดเรื่อง “การจัดการความเสี่ยง” มาเป็นแนวคิดหลัก
ในการจัดการสาธารณภัย ภายใต้ 4 ยุทธศาสตร์ เพื่อให้เกิดการ
“รู้รับ - ปรับตัว - ฟื้นเร็วทั่ว - อย่างยั่งยืน” (Resilience)

การมุ่งเน้น
การลด
ความเสี่ยง

การจัดการใน
ภาวะฉุกเฉิน

การฟื้นฟู
อย่างยั่งยืน

การส่งเสริม
ความร่วมมือ
ระหว่าง
ประเทศ

คณะกรรมการป้องกันและบรรเทาสาธารณภัยแห่งชาติ (กปภ.ช.)
ให้ความเห็นชอบแผน ปภ. แห่งชาติ เมื่อวันที่ 9 กุมภาพันธ์ 2558

คณะรัฐมนตรี ประชุมมีมติอนุมัติแผนฯ เมื่อวันที่ 31 มีนาคม 2558

มีมติให้การดำเนินการและการขับเคลื่อนแผน ดังนี้

- มอบหมายให้หน่วยงานทุกภาคส่วน ปฏิบัติการให้สอดคล้องและเป็นไปตามแผนการป้องกันและบรรเทาสาธารณภัยแห่งชาติ พ.ศ. 2558
- มอบหมายให้สำนักงบประมาณ หน่วยงานที่เกี่ยวข้อง และ อปท.พิจารณาให้ความสำคัญในการจัดสรรงบประมาณ
- มอบหมายให้หน่วยงานแต่ละระดับ จัดทำแผนปฏิบัติการรองรับ และบรรจุแผนงานโครงการที่เกี่ยวข้องกับการป้องกันและบรรเทาสาธารณภัย ลงในแผนปฏิบัติราชการประจำปี

4 ยุทธศาสตร์การจัดการความเสี่ยงจากสาธารณภัย

การมุ่งเน้นการลดความเสี่ยงจากสาธารณภัย

- 1.สร้างระบบการประเมินความเสี่ยงจากสาธารณภัยให้มีมาตรฐาน
- 2.พัฒนามาตรการลดความเสี่ยงจากสาธารณภัย
- 3.ส่งเสริมให้ทุกภาคส่วนและทุกระดับสร้างแนวปฏิบัติ ในการลดความเสี่ยง

การส่งเสริมความร่วมมือระหว่างประเทศ ในการจัดการสาธารณภัย

- 1.พัฒนาระบบการประสานความช่วยเหลือด้านมนุษยธรรมที่มีเอกภาพ
- 2.ยกระดับมาตรฐานการปฏิบัติงานด้านมนุษยธรรม
- 3.เสริมสร้างการแลกเปลี่ยนเรียนรู้ด้านสาธารณภัยของประเทศ
- 4.ส่งเสริมบทบาทการเป็นประเทศแกนนำด้านการจัดการความเสี่ยงจากสาธารณภัย

เป้าหมายการจัดการความเสี่ยงจากสาธารณภัย

เน้นการสร้างองค์ความรู้ ความตระหนัก วัฒนธรรมความปลอดภัย พัฒนาศักยภาพสังคม ท้องถิ่น เพื่อเข้าสู่ “การรับรู้ ปรับตัว ฟื้นเร็วทั่ว อย่างยั่งยืน”



การบูรณาการจัดการในภาวะฉุกเฉิน

- 1.สร้างมาตรฐานการจัดการในภาวะฉุกเฉิน
- 2.พัฒนาระบบ/เครื่องมือสนับสนุนการเผชิญเหตุ
- 3.เสริมสร้างระบบและแนวปฏิบัติในการบรรเทาทุกข์

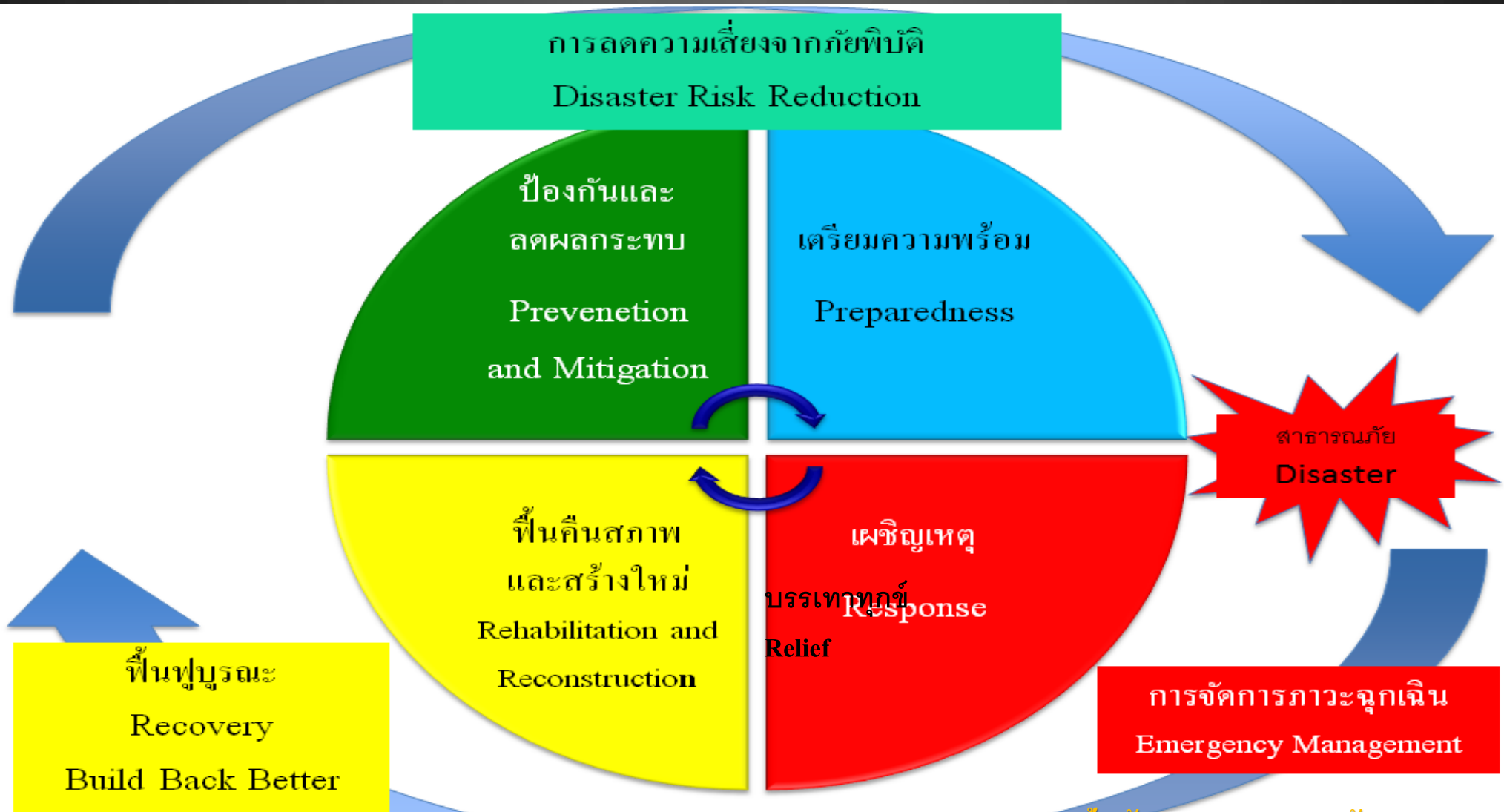


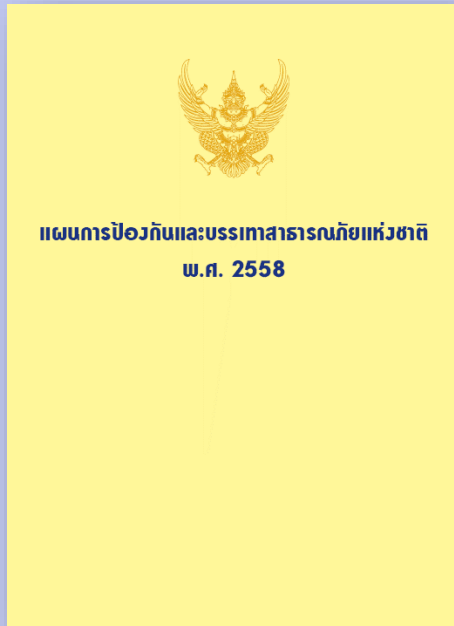
การเพิ่มประสิทธิภาพการฟื้นฟูอย่างยั่งยืน

- 1.พัฒนาระบบการประเมินความต้องการภายหลังเหตุการณ์สาธารณภัย
- 2.พัฒนาระบบปฏิบัติการและบริหารจัดการด้านการฟื้นฟู
- 3.เสริมสร้างแนวทางการฟื้นฟูที่ดีกว่าเดิม

สรุปสาระสำคัญ

แผนการป้องกันและบรรเทาสาธารณภัยแห่งชาติ พ.ศ. 2558





มุ่งเน้นเอกภาพการจัดการสาธารณภัย

บูรณาการทำงานทุกหน่วยงาน

เน้นกลยุทธ์การทำงานเชิงรุก

แนวคิดการลดความเสี่ยงจากสาธารณภัย

หลักการจัดการความเสี่ยงจากสาธารณภัย



นำไปสู่การจัดการภัยพิบัติอย่างยั่งยืนและสอดคล้องกับหลักสากล
(แนวคิด “รู้รับ-ปรับตัว-ฟื้นเร็วทั่ว-อย่างยั่งยืน : Disaster Resilience”)

แนวทางปฏิบัติในการบัญชาการเหตุการณ์

1. รูปแบบ

- 1.1 การบัญชาการเหตุการณ์ (Incident Command)
- 1.2 การบัญชาการร่วม (Unified Command)

2. เป้าประสงค์สำคัญ

- 2.1 ความปลอดภัยของผู้ประสพภัยและเจ้าหน้าที่
- 2.2 บรรลุวัตถุประสงค์เชิงกลยุทธ์/ยุทธวิธี
- 2.3 ใช้ทรัพยากรในการปฏิบัติงานอย่างคุ้มค่า และมีประสิทธิภาพ

องค์กรปฏิบัติในการจัดการภาวะฉุกเฉิน

- กองอำนวยการป้องกันและบรรเทาสาธารณภัยท้องถิ่น
(องค์การบริหารส่วนตำบล/เทศบาล/เมืองพัทยา)
จัดตั้ง ศูนย์ปฏิบัติการฉุกเฉินท้องถิ่น
- กองอำนวยการป้องกันและบรรเทาสาธารณภัยอำเภอ
จัดตั้ง ศูนย์บัญชาการเหตุการณ์อำเภอ
- กองอำนวยการป้องกันและบรรเทาสาธารณภัยจังหวัด/กรุงเทพมหานคร
จัดตั้ง ศูนย์บัญชาการเหตุการณ์จังหวัด/กรุงเทพมหานคร

องค์กรปฏิบัติในการจัดการภาวะฉุกเฉิน

- เมื่อมีการยกระดับการจัดการสาธารณสุขเป็นระดับ 3 - 4
ให้ศูนย์บัญชาการเหตุการณ์จังหวัด/กรุงเทพมหานคร แปรสภาพเป็น
ศูนย์บัญชาการเหตุการณ์ส่วนหน้าจังหวัด/กรุงเทพมหานคร ของ
กองบัญชาการป้องกันและบรรเทาสาธารณภัยแห่งชาติ
- กองอำนวยการป้องกันและบรรเทาสาธารณภัยกลาง
ทำหน้าที่ บูรณาการ ประสานการปฏิบัติในกรณีการจัดการสาธารณสุขระดับ
1 และ 2 เสนอความเห็นต่อผู้บัญชาการป้องกันและบรรเทาสาธารณภัยแห่งชาติ
หรือนายกรัฐมนตรี เพื่อตัดสินใจยกระดับการจัดการฯ เป็นระดับ 3 และ 4

การประกาศเขตพื้นที่ประสบสาธารณภัย

ระดับ	การจัดการ	ผู้ออกประกาศเขตพื้นที่ประสบสาธารณภัย
1	สาธารณภัยขนาดเล็ก	ผู้ว่าราชการจังหวัด / ผู้ว่าราชการกรุงเทพมหานคร
2	สาธารณภัยขนาดกลาง	ผู้ว่าราชการจังหวัด / ผู้ว่าราชการกรุงเทพมหานคร
3	สาธารณภัยขนาดใหญ่	ผู้บัญชาการป้องกันและบรรเทาสาธารณภัยแห่งชาติ
4	สาธารณภัยร้ายแรงอย่างยิ่ง	นายกรัฐมนตรี หรือรองนายกรัฐมนตรีที่นายกรัฐมนตรีมอบหมาย

ผู้ประสบภัย (บุคคลธรรมดาและนิติบุคคล) อาจขอให้มีหนังสือรับรองพื้นที่ประสบภัย โดยให้กรมป้องกันและบรรเทาสาธารณภัยกำหนดรูปแบบ แนวทางปฏิบัติ ในการประกาศเขตพื้นที่ประสบสาธารณภัย และหนังสือรับรองผู้ประสบภัยประเภทบุคคลธรรมดาและนิติบุคคล ตามมาตรา 30 แห่งพระราชบัญญัติป้องกันและบรรเทาสาธารณภัย พ.ศ. 2550

การตัดสินใจระดับการจัดการสาธารณสุข

เกณฑ์/เงื่อนไข	ข้อมูลที่ใช้ระบุเงื่อนไข
พื้นที่	<p>พื้นที่ใช้สอยในลักษณะต่าง ๆ ที่ได้รับผลกระทบ และ ความเสียหาย</p> <ol style="list-style-type: none">1. พื้นที่ทางการเกษตรและปศุสัตว์ (รวมประมง)2. พื้นที่ทางธุรกิจ อุตสาหกรรม และการประกอบการ (เศรษฐกิจ)3. พื้นที่อยู่อาศัย4. พื้นที่ทางธรรมชาติ (ทรัพยากรธรรมชาติ)



การตัดสินใจระดับการจัดการสาธารณสุข

เกณฑ์/เงื่อนไข	ข้อมูลที่ใช้ระบุเงื่อนไข
ประชากร	จำนวนและลักษณะของประชากรในพื้นที่ที่ได้รับผลกระทบ



กรมป้องกันและบรรเทาสาธารณภัย กระทรวงมหาดไทย



การตัดสินใจระดับการจัดการสาธารณสุข

เกณฑ์/เงื่อนไข	ข้อมูลที่ใช้ระบุเงื่อนไข
ความซับซ้อน	<p>ความยากง่าย สถานการณ์แทรกซ้อน และเงื่อนไขทางเทคนิคของสถานการณ์</p> <ol style="list-style-type: none">1. ความรุนแรงของภัย ความเฉพาเจาะจงทางเทคนิค การเกิดภัยต่อเนื่อง2. ความเสียหายที่เกิดขึ้นต่อสาธารณูปโภคพื้นฐาน สถานที่สำคัญ และการให้ความช่วยเหลือ3. การคาดการณ์การขยายตัวของภัย พื้นที่ที่จะเสียหายต่อไป ระยะเวลาที่การดำเนินกิจกรรมปกติที่ต้องหยุดชะงัก ระยะเวลาที่ต้องใช้ในการตอบสนองต่อสถานการณ์ และระยะเวลาที่ต้องช่วยฟื้นฟูเบื้องต้น

การตัดสินใจระดับการจัดการสาธารณสุข

เกณฑ์/เงื่อนไข	ข้อมูลที่ใช้ระบุเงื่อนไข
ศักยภาพด้านทรัพยากร	<p>ความสามารถในการปฏิบัติงานจากทรัพยากร</p> <ol style="list-style-type: none">กำลังคน ทั้งของหน่วยงานหลักและหน่วยงานสนับสนุน พร้อมทั้งอาสาสมัครหน่วยต่าง ๆเครื่องมือ อุปกรณ์ ยานพาหนะ และอุปกรณ์พิเศษต่าง ๆ ที่ต้องใช้ตามแต่ลักษณะทางเทคนิคของภัยปัจจัยยังชีพสำหรับแจกจ่ายแก่ผู้ได้รับผลกระทบของหน่วยงานหลัก การสนับสนุนจากภาคีหลักแหล่งที่มาและจำนวนเงินงบประมาณจากหน่วยงานในพื้นที่



กรมป้องกันและบรรเทาสาธารณภัย กระทรวงมหาดไทย



การตัดสินใจระดับการจัดการสาธารณสุข

เกณฑ์/เงื่อนไข	ข้อมูลที่ใช้ระบุเงื่อนไข
การพิจารณาตัดสินใจของผู้บัญชาการ	ดูขยพินิจจากการประเมินสถานการณ์จากเงื่อนไขต่าง ๆ <ol style="list-style-type: none">1. ขอบเขตการปกครอง2. การประเมินกำลังความสามารถในการจัดการสาธารณสุข



การสนับสนุนการปฏิบัติงานในภาวะฉุกเฉิน

เมื่อมีการจัดการสาธารณสุขในระดับ 3 และ 4 กองบัญชาการป้องกันและบรรเทาสาธารณสุขแห่งชาติจะสถาปนากการสนับสนุนการปฏิบัติงานในภาวะฉุกเฉิน (สปฉ.) ไว้ในโครงสร้าง ทั้งนี้ ขึ้นอยู่กับความจำเป็นของสถานการณ์

แผนการป้องกันและบรรเทาสาธารณสุขแห่งชาติ พ.ศ. 2558 กำหนดให้มี สปฉ. 18 ส่วนงาน ประกอบด้วย

ผู้บัญชาการ

ศูนย์ข้อมูลประชาสัมพันธร่วม
(ปชส.)

ที่ปรึกษา/ผู้เชี่ยวชาญ

ศูนย์ประสานการปฏิบัติ
(มท. กต. สลนย.)

ส่วนปฏิบัติการ

ส่วนอำนวยการ

ส่วนสนับสนุน

สปจ.1 คมนาคม
(คค.)

สปจ.4 ผจญเพลิง
(มท. อต. ทส.)

สปจ.9 ค้นหาและกู้ภัย
(มท. กท.)

สปจ.7 สนับสนุนทาง
ทหาร (กท.)

สปจ.8 การแพทย์และ
สาธารณสุข
(สธ.)

สปจ.10 สารเคมีและ
วัตถุอันตราย
(อต. ทส. กท. วท. คพ. ปม.)

สปจ.13 รักษาความสงบเรียบร้อย
(สตช.)

สปจ.5 การจัดการ
ภาวะฉุกเฉิน (มท.)

สปจ.15 ต่างประเทศ
(กต. ปก. กท. สตช. ศก.)

กฎหมาย

สปจ.2 เทคโนโลยี
สารสนเทศและสื่อสาร
(ไอซีที)

สปจ.3 สาธารณูปโภค
(มท. ไฟฟ้า ประปา)

สปจ.11 เกษตร
(กษ.พน.)

สปจ.6 สวัสดิการสังคม
และความมั่นคงของมนุษย์
(พม. รง. กาชาด)

สปจ.14 ฟื้นฟูเศรษฐกิจ
ศึกษา และวัฒนธรรม
(สศช. ศธ. วร. กค.)

สปจ.12 พลังงาน
(พง.)

สปจ.17
ทรัพยากรธรรมชาติและ
สิ่งแวดล้อม (ทส.)

สปจ.18 งบประมาณ
และการบริจาค
(กค. สนย. งบ. สปน.)

การสนับสนุนการปฏิบัติงานในภาวะฉุกเฉิน (ต่อ)

สปจ.1 ส่วนงานด้านคมนาคม กระทรวงคมนาคม เป็นหน่วยงานหลัก

สปจ.2 ส่วนงานเทคโนโลยีสารสนเทศและการสื่อสาร กระทรวงเทคโนโลยีสารสนเทศ
เป็นหน่วยงานหลัก

สปจ.3 ส่วนงานสาธารณสุขภาค กระทรวงมหาดไทย เป็นหน่วยงานหลัก

สปจ.4 ส่วนงานผจญเพลิง กระทรวงมหาดไทย เป็นหน่วยงานหลัก

สปจ.5 ส่วนงานจัดการในภาวะฉุกเฉิน กระทรวงมหาดไทย เป็นหน่วยงานหลัก

สปจ.6 ส่วนงานสวัสดิการสังคมและความมั่นคงของมนุษย์ กระทรวงการพัฒนาสังคม
และความมั่นคงของมนุษย์ เป็นหน่วยงานหลัก

การสนับสนุนการปฏิบัติงานในภาวะฉุกเฉิน (ต่อ)

สปฉ.7 ส่วนงานการสนับสนุนทรัพยากรทางทหาร กระทรวงกลาโหม เป็นหน่วยงานหลัก

สปฉ.8 ส่วนงานการแพทย์และสาธารณสุข กระทรวงสาธารณสุข เป็นหน่วยงานหลัก

สปฉ.9 ส่วนงานการค้นหาและกู้ภัย กระทรวงมหาดไทยและกระทรวงกลาโหม เป็นหน่วยงานหลัก

สปฉ.10 ส่วนงานสารเคมี และวัตถุอันตราย กระทรวงอุตสาหกรรม เป็นหน่วยงานหลัก

สปฉ.11 ส่วนงานเกษตร กระทรวงเกษตรและสหกรณ์ เป็นหน่วยงานหลัก

สปฉ.12 ส่วนงานพลังงาน กระทรวงพลังงาน เป็นหน่วยงานหลัก

การสนับสนุนการปฏิบัติงานในภาวะฉุกเฉิน (ต่อ)

สปฉ.13 ส่วนงานรักษาความสงบเรียบร้อย สำนักงานตำรวจแห่งชาติ เป็นหน่วยงานหลัก


สปฉ.14 ส่วนงานการฟื้นฟูเศรษฐกิจ การศึกษา และวัฒนธรรม สำนักงานคณะกรรมการพัฒนาการเศรษฐกิจและสังคมแห่งชาติ และกระทรวงศึกษาธิการ เป็นหน่วยงานหลัก

สปฉ.15 ส่วนงานการต่างประเทศ กระทรวงการต่างประเทศ เป็นหน่วยงานหลัก

สปฉ.16 ส่วนงานการประชาสัมพันธ์และการจัดการข้อมูลข่าวสาร กรมประชาสัมพันธ์ เป็นหน่วยงานหลัก

สปฉ.17 ส่วนงานทรัพยากรธรรมชาติและสิ่งแวดล้อม กระทรวงทรัพยากรธรรมชาติและสิ่งแวดล้อม เป็นหน่วยงานหลัก

สปฉ.18 ส่วนงานงบประมาณและการบริจาค กระทรวงการคลัง เป็นหน่วยงานหลัก

หน่วยงาน	บทบาทหน้าที่
<p data-bbox="12 199 509 271">(26) สภากาชาดไทย</p> 	<p data-bbox="629 199 2535 378">(26.1) จัดเตรียมโลหิต ยา เวชภัณฑ์ วัสดุอุปกรณ์ต่าง ๆ ตลอดจนเครื่องอุปโภคบริโภค เพื่อใช้ในการบรรเทาทุกข์และสงเคราะห์ผู้ประสบภัย</p> <p data-bbox="629 406 2535 778">(26.2) ฝึกอบรมเจ้าหน้าที่ สมาชิกสภากาชาดไทย อาสาภาค เหล่ากาชาด จังหวัด และประชาชนเพื่อเตรียมพร้อมรับสาธารณภัย รวมถึงให้ความรู้เกี่ยวกับการปฐมพยาบาลและการสาธารณสุขเพื่อให้สามารถช่วยเหลือตนเองและผู้อื่นได้ เมื่อประสบภัย</p> <p data-bbox="629 821 2535 1106">(26.3) บรรเทาทุกข์ผู้ประสบภัยขณะเกิดเหตุ และหลังเกิดเหตุด้วยการบริการทางการแพทย์ ทั้งการรักษาพยาบาล ป้องกันโรค และสงเคราะห์เครื่องอุปโภคบริโภค ตลอดจนอุปกรณ์และบริการอื่น ๆ ตามความจำเป็นของผู้ประสบภัย</p> <p data-bbox="629 1142 2535 1406">(26.4) ติดต่อและประสานความร่วมมือกับสภากาชาดประเทศต่าง ๆ ผ่าน คณะกรรมการกาชาดระหว่างประเทศ และสหพันธ์กาชาดและสภาเสี้ยววงเดือนแดง ระหว่างประเทศ</p>

พระราชบัญญัติ ความปลอดภัย อาชีวอนามัย และสภาพแวดล้อมในการทำงาน พ.ศ. 2554

เป็นกฎหมายแม่บทในการดำเนินงานทางด้านความปลอดภัยและอาชีวอนามัย
ที่ผู้ทำงานทางด้านนี้ทุกคนควรศึกษาทำความเข้าใจ





แนวปฏิบัติเกี่ยวกับ ความปลอดภัยในการทำงาน



สถาบันวิจัยความปลอดภัยในการทำงาน
กรมสวัสดิการและคุ้มครองแรงงาน กระทรวงมหาดไทย

ISBN 974-7852-83-7

แนวปฏิบัติเกี่ยวกับความปลอดภัยในการทำงาน

สารบัญ

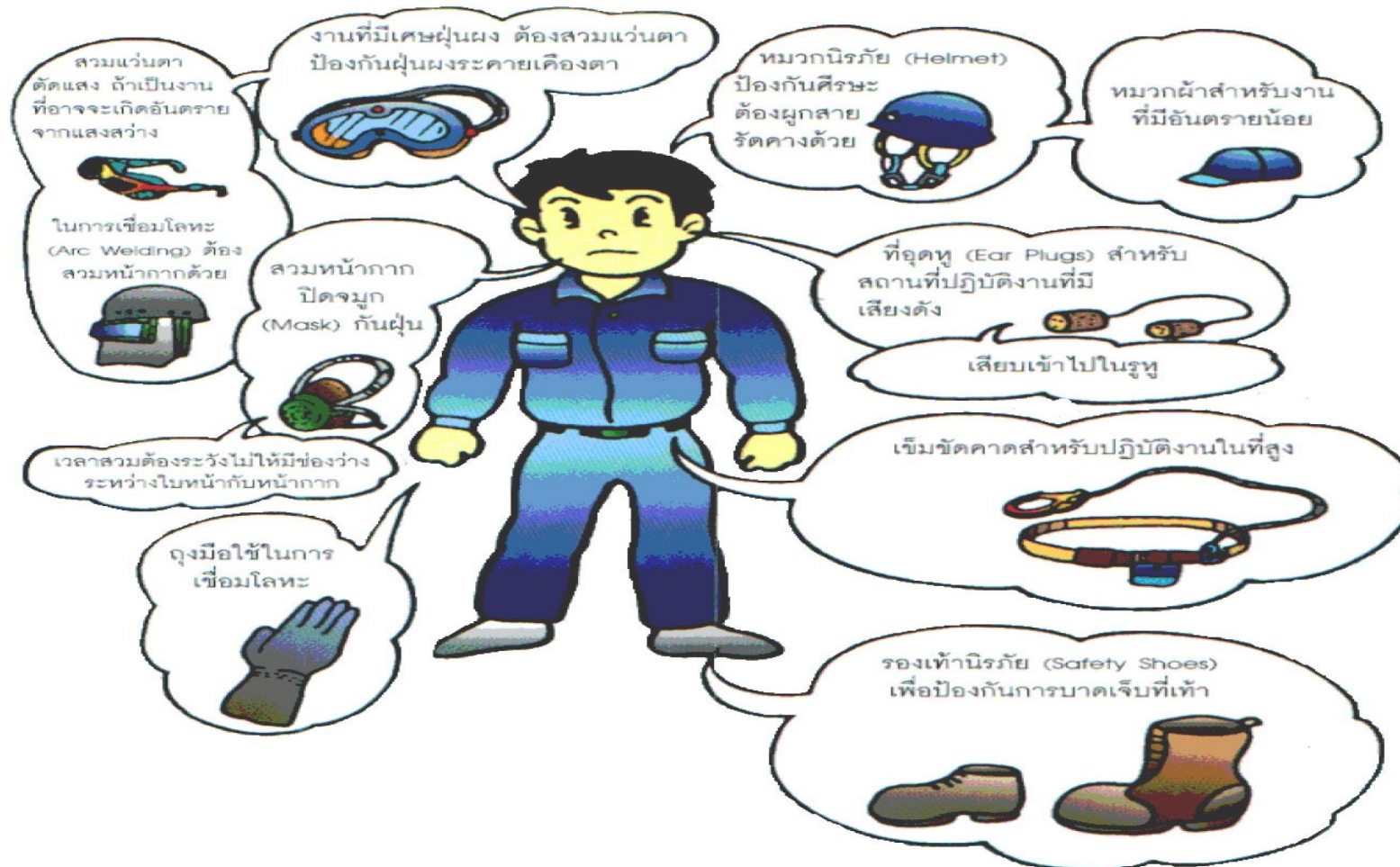
บทนำ	6
1. การวางแผนที่ดี	7
2. ความเป็นระเบียบเรียบร้อย	9
3. วิธีการขึ้นทำงานบนที่สูงอย่างปลอดภัย	13
4. เครื่องจักร	14
5. การ์ดป้องกันเครื่องจักร	16
6. ความปลอดภัยจากไฟฟ้า	19
7. เครื่องมือ	22
8. การเคลื่อนย้ายวัสดุสิ่งของ	24
9. ชุดปฏิบัติงาน	29
10. อุปกรณ์คุ้มครองความปลอดภัยส่วนบุคคล	30
11. อัคคีภัย	35
12. สุขอนามัยพื้นฐาน	39
13. การปฐมพยาบาล	41
14. องค์กรความปลอดภัยและการฝึกอบรม	42
15. กฎหมายความปลอดภัยในการทำงาน	44
บรรณานุกรม	46



มาตรฐานความปลอดภัยในการทำงาน

อุปกรณ์คุ้มครองความปลอดภัยส่วนบุคคล

ผู้ปฏิบัติงานจะต้องสวมใส่อุปกรณ์คุ้มครองความปลอดภัยส่วนบุคคล (PPE) ให้เหมาะสมกับสภาพงานที่ทำ และสวมใส่ตลอดเวลาที่ปฏิบัติงาน



หลักความมั่นคงปลอดภัย

Security – การรักษาความปลอดภัย

Scene Safe – สภาพแวดล้อมปลอดภัย

Self Safe – ตนเองปลอดภัย

Team Safe – ทีมปลอดภัย

Victim Safe – ผู้ประสบภัยปลอดภัย

หลักความมั่นคงปลอดภัย

Security — การรักษาความปลอดภัย

การปิดกั้นพื้นที่ พื้นที่ทำงาน พื้นที่ไม่ปลอดภัย
พื้นที่ไม่เกี่ยวข้อง



หลักความมั่นคงปลอดภัย

Scene Safe – สภาพแวดล้อมปลอดภัย



THINK...



Is the Scene
SAFE?

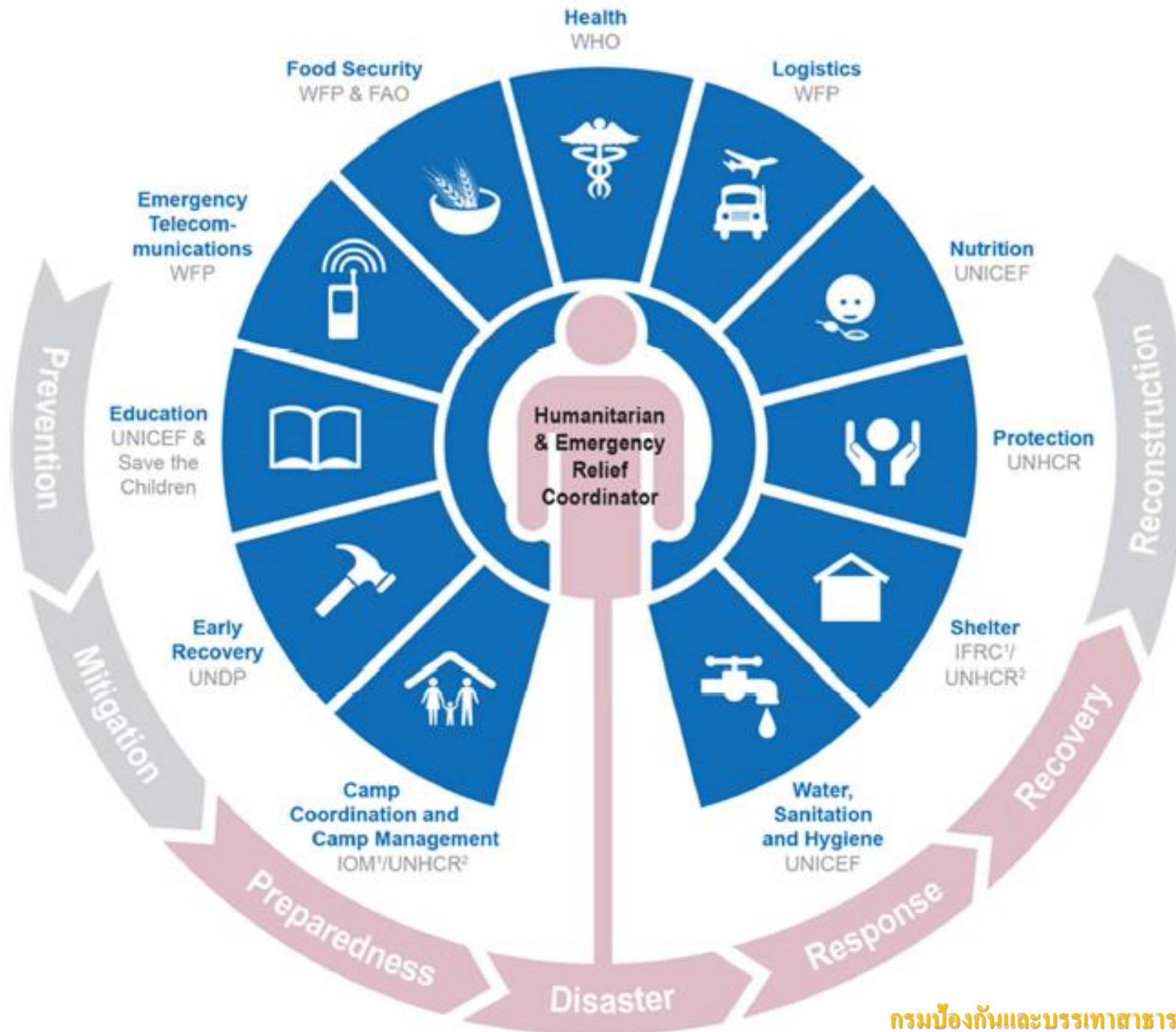


การประสานงานในระดับนานาชาติ

ASEAN-UN Interoperability

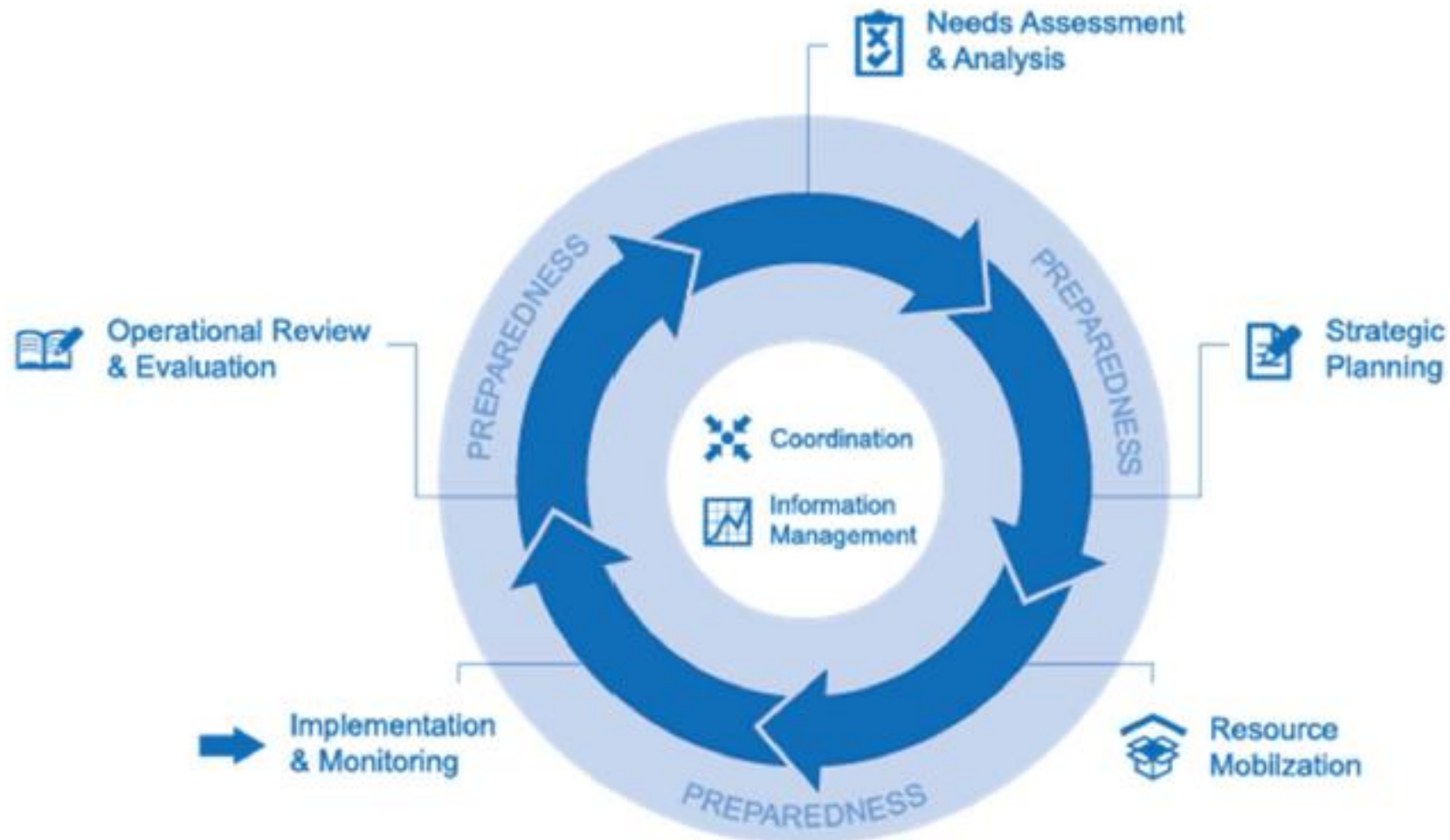


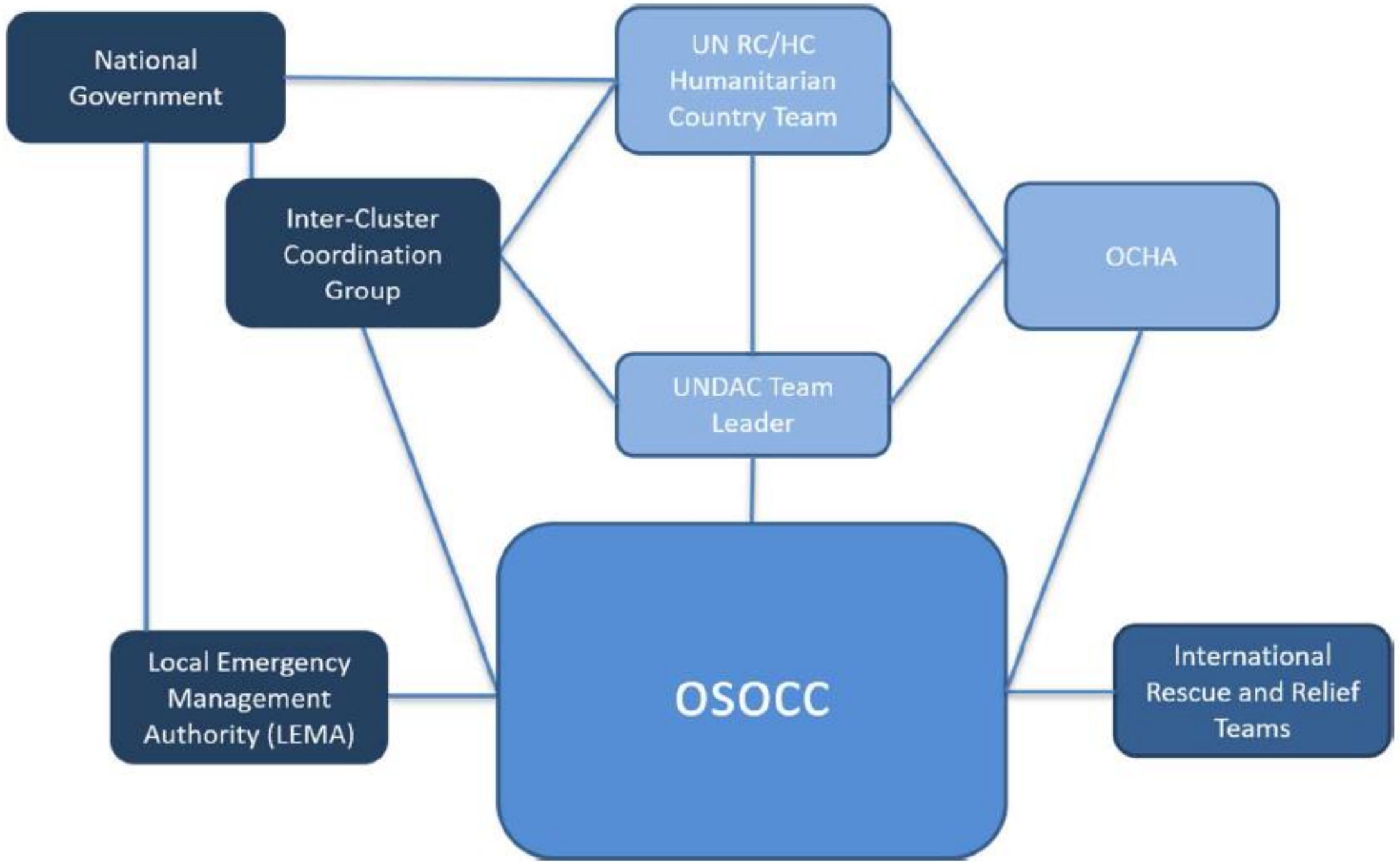


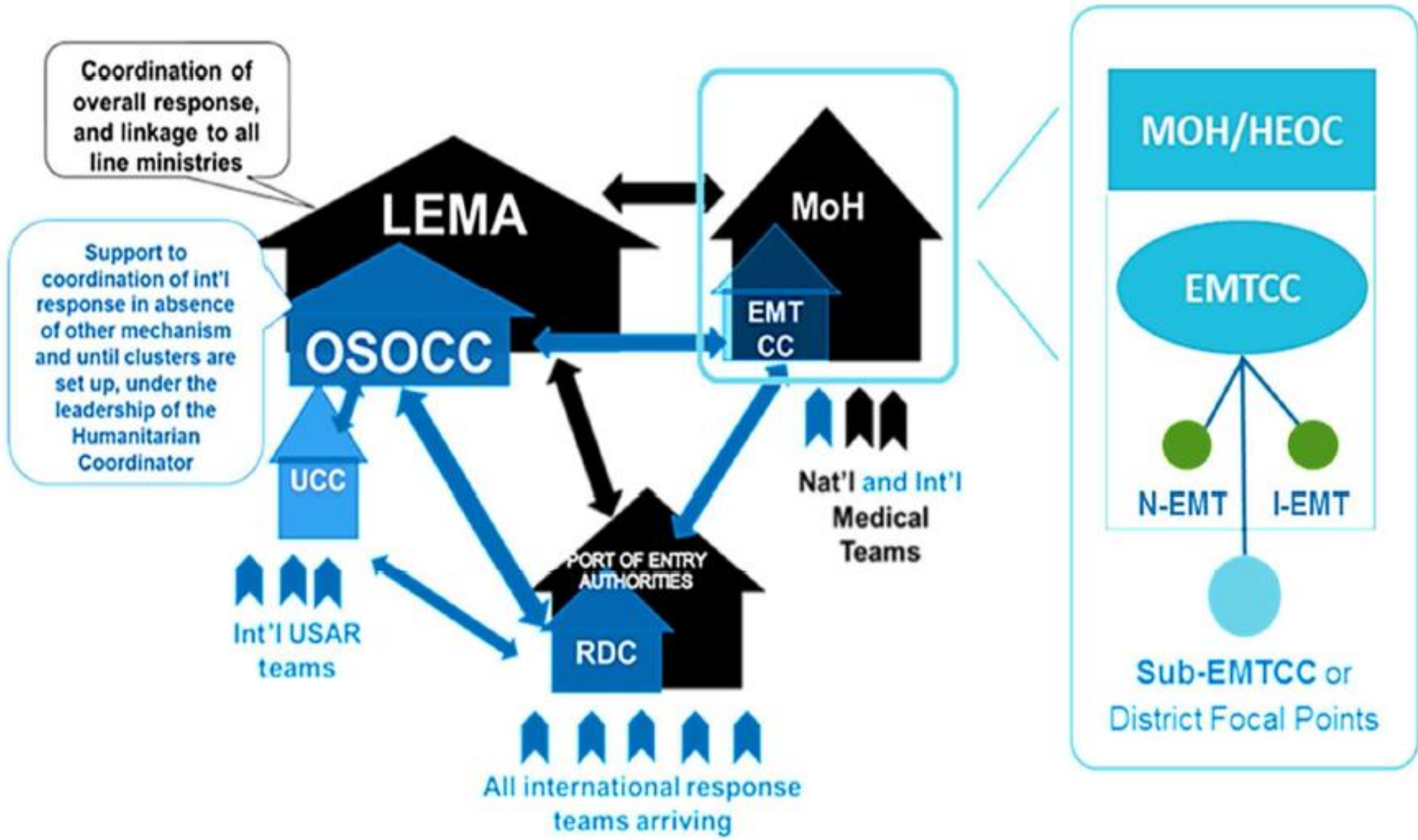


A.2.5 Humanitarian Programme Cycle (HPC)

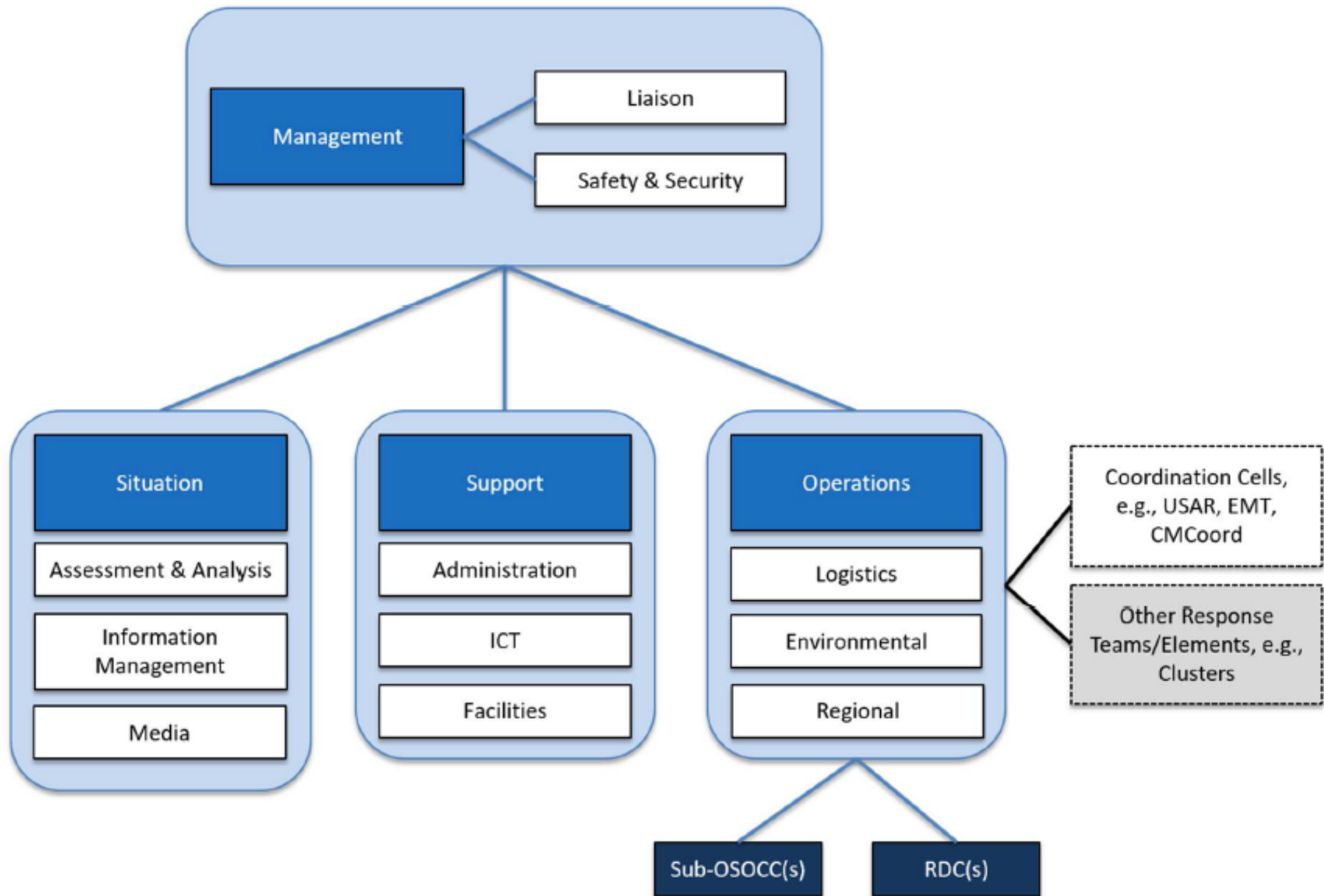
The IASC has agreed that international humanitarian response should be delivered following the concept of the Humanitarian Programme Cycle (HPC). This is a cycle of coordinated actions undertaken to help prepare for, manage and deliver humanitarian assistance. It consists of five elements, coordinated in a seamless manner, with one step logically building on the previous and leading to the next. An overview of the HPC is depicted below:







OSOCC structure



เครื่องมือที่ช่วยอำนวยความสะดวกในการปฏิบัติงาน

- Humanitarian ID
- Humanitarianresponse
- Humanitarian Data Exchange
- Kobo Toolbox
- gdacs.org
- VOSOCC