



สำนักงาน ป.ก.จังหวัดนครราชสีมา
กรมป้องกันและบรรเทาสาธารณภัย
กระทรวงมหาดไทย

หลักการบริหารจัดการสาธารณภัย



นครราชสีมา

1. สถานการณ์ภัยพิบัติใน ประเทศไทย



องค์การสหประชาชาติ (World Population Prospects : The 2012 Revision, UN) คาดว่า ในปี พ.ศ. 2593 ประชากรโลกจะเพิ่มขึ้น ประมาณ 9,600 ล้านคน และ 19,000 ล้านคน ในปี พ.ศ. 2643 จากปัจจุบัน ที่มี ประชากรอยู่ประมาณ 7,200 ล้านคน

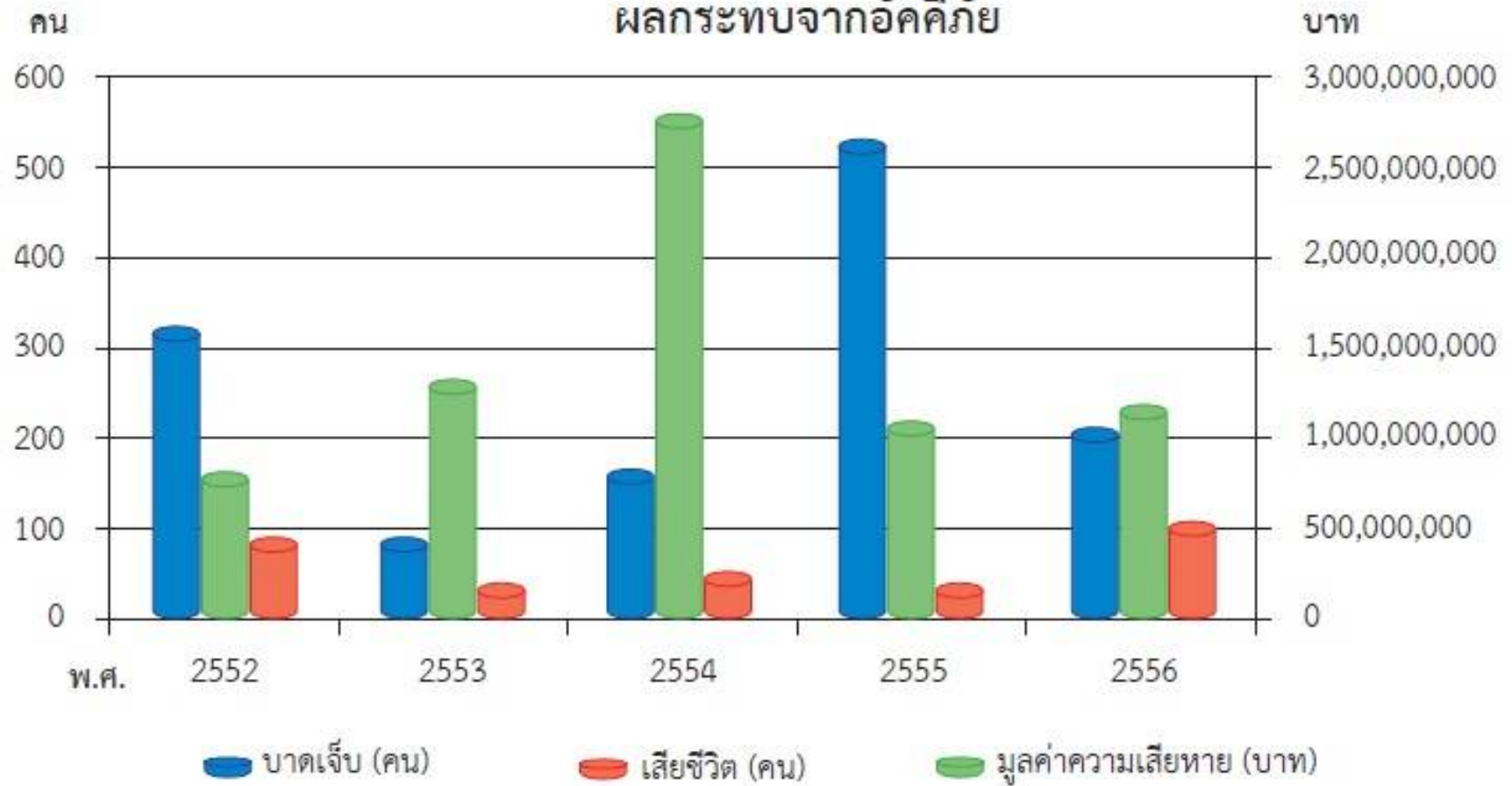
คาดการณ์ว่า อุณหภูมิโลกจะเพิ่มขึ้น 1.1 ถึง 6.4 องศาเซลเซียส ในช่วงปี พ.ศ. 2544 - 2643 เนื่องจากการปล่อย ก๊าซเรือนกระจกสะสมในชั้นบรรยากาศมากเกินไปกว่าที่เคยเกิดขึ้น ทำให้เกิด "ภาวะโลกร้อน" (Global Warming)

ไฟไหม้ ชุมชนสวนพหลุ วันที่ 23

เมษายน 2547



ผลกระทบจากอัคคีภัย



อุทกภัย (Flood)

มหาอุทกภัย ปี พ.ศ. 2554 ในพื้นที่ 64
จังหวัด และกรุงเทพมหานคร มีผู้
เดือดร้อน 5,247,125 ครัวเรือน
จำนวน 16,224,302 คน เสียชีวิต 1,026
คน รวมมูลค่าความเสียหายสูงถึง 1.44 ล้าน
ล้านบาท

น้ำท่วมในอ.แม่ระมาด จ.ตาก อ.อม
กอย จ.เชียงใหม่ และ อ.สบเมย จ.
แม่ฮ่องสอน 20-22 พฤษภาคม 2547



เหตุการณ์น้ำท่วมเพชรบูรณ์ II

สิงหาคม 2544

131 เสียชีวิต

4 สูญหาย

207 หลังคาเรือนเสียหายทั้งหลัง

455 หลังคาเรือนเสียหายเป็น

บางส่วน



น้ำท่วมหาดใหญ่ พฤษจิกายน

พ.ศ. 2543



น้ำท่วมขนาดใหญ่ พุศจิกายน

พ.ศ. 2543



“สึนามิ” (Tsunami) ก่อให้เกิดความเสียหายอย่างใหญ่หลวงต่อชีวิตและทรัพย์สินของผู้คนที่อาศัยอยู่

ตามบริเวณชายฝั่ง ดังที่เคยเกิดขึ้นบริเวณภาคใต้ ฝั่งทะเลอันดามัน ในปี พ.ศ. 2547 ซึ่งทำให้ มีผู้เสียชีวิตถึง 5,395 ราย

ขอบเขตสารณภัย

อัคคีภัย

วาตภัย

อุทกภัย

ภัยแล้ง

โรคระบาด
มนุษย์

โรคระบาด
สัตว์

โรคระบาด
สัตว์น้ำ

ศัตรูพืช

อุบัติเหตุ

ภัยทางอากาศ

การก่อวินาศกรรม

เหตุอื่นใด ซึ่งก่อให้เกิดอันตรายแก่ชีวิต ร่างกายของ
ประชาชน หรือความเสียหายแก่ทรัพย์สินของประชาชน
หรือของรัฐ

มาตรา 4 พรบ.ปภ.2550



**แผนการป้องกันและบรรเทา
สาธารณภัยแห่งชาติ
พ.ศ.2558**

มีสาระสำคัญ 8 บทดังนี้

1. สถานการณ์และแนวโน้ม สาธารณภัย
2. นโยบายและยุทธศาสตร์การจัดการความเสี่ยงจากสาธารณภัย
3. หลักการจัดการความเสี่ยงจากสาธารณภัย
4. การลดความเสี่ยงจากสาธารณภัย
5. การจัดการในภาวะฉุกเฉิน
6. การฟื้นฟู
7. ความร่วมมือระหว่างประเทศในการจัดการความเสี่ยงจากสาธารณภัย
8. การขับเคลื่อนแผนไปสู่การปฏิบัติ

2. การจัดการความเสี่ยงจาก ภัย



แผนภาพที่ 3 - 1 : วงจรการจัดการความเสี่ยงจากสาธารณภัย

1. การจัดการ ด้านสาธารณภัย

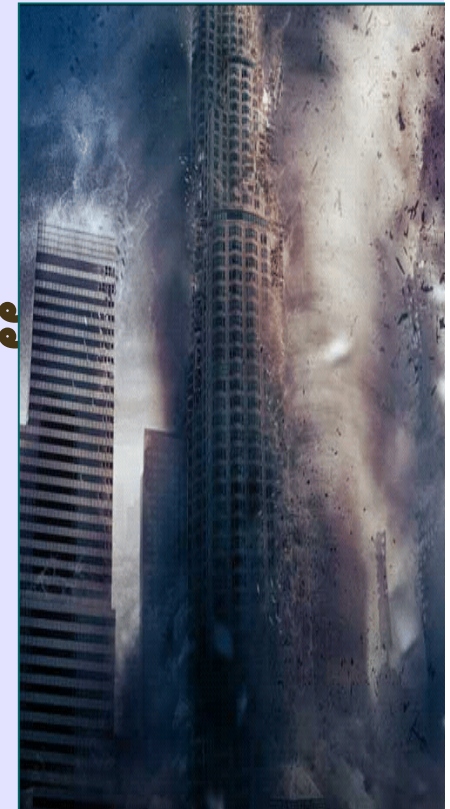
การจัดการ ด้านสาธารณภัยมี
2 ระดับ ได้แก่

1) ระดับนโยบาย

1.1 คณะกรรมการป้องกันและ
บรรเทาสาธารณภัยแห่งชาติ
(กปภ.ช.)(กำหนด)

1.2 คณะกรรมการป้องกัน
อุบัติภัยแห่งชาติ (กปอ.)(เสนอ)

2) ระดับปฏิบัติ



2.1 กองบัญชาการป้องกันและบรรเทาสาธารณภัยแห่งชาติ (บกปภ.ช.)
ทำหน้าที่บังคับบัญชา อำนวยการ ควบคุม กำกับ ดูแล ระดับ 3-4

2.2 กองอำนวยการป้องกันและบรรเทาสาธารณภัยกลาง (กอปภ.ก.)

- ให้ กรม ปภ. จัดตั้งกองอำนวยการป้องกันและบรรเทาสาธารณภัยกลาง

- ภาวะปกติ ประสานงาน และบูรณาการข้อมูลและการปฏิบัติการของหน่วยงานผู้สรุพกำลัง เครื่องมืออุปกรณ์ แผนปฏิบัติการ เพื่อเตรียมความพร้อมฯ ทั้งระบบ

- ภาวะใกล้ภัย เตรียมการเผชิญเหตุ ติดตามและเฝ้าระวังสถานการณ์ วิเคราะห์ข้อมูล ประเมินสถานการณ์ และแจ้งเตือนภัยเสนอความเห็นต่อผู้บัญชาการป้องกันและบรรเทาสาธารณภัยแห่งชาติหรือนายกรัฐมนตรีตามแต่ระดับการจัดการสาธารณภัยเพื่อดัดสใจ

- ภาวะเกิดภัย อำนวยการและบูรณาการประสานการปฏิบัติ ในการจัดการสาธารณภัย ขนาดเล็ก (ระดับ 1) และขนาดกลาง (ระดับ 2) ให้ กองอำนวยการป้องกันและบรรเทาสาธารณภัยกลาง อำนวยการ ประเมินสถานการณ์ และสนับสนุนกองอำนวยการป้องกันและบรรเทาสาธารณภัย

2.3. กองอำนวยการป้องกันและบรรเทาสาธารณภัยจังหวัด (กอปภ.จ.)

- อำนวยการ ควบคุม สนับสนุน และประสานการปฏิบัติการ
ป้องกันและบรรเทาสาธารณภัย ในพื้นที่จังหวัดที่
รับผิดชอบ ผู้ว่าราชการจังหวัด เป็นผู้ อำนวยการ

2.4. กองอำนวยการป้องกันและบรรเทาสาธารณภัยอำเภอ (กอปภ.อ.)

- อำนวยการ ควบคุม สนับสนุน และประสานการปฏิบัติกับ
องค์กรปกครอง

ส่วนท้องถิ่นในเขตพื้นที่รับผิดชอบในการป้องกันและบรรเทาสา
ธารณภัย และปฏิบัติงานตามที่ผู้ว่าราชการจังหวัดหรือกอง
อำนวยการป้องกันและบรรเทาสาธารณภัยจังหวัดมอบหมาย โดย
มีนายอำเภอ เป็นผู้ อำนวยการ

2.5. กองอำนวยการฯ กทม เมืองพัทยา

2.6. กองอำนวยการป้องกันและบรรเทาสาธารณภัยเทศบาล (กอปภ.ทน./ทม./ทต.)

2.7. กองอำนวยการป้องกันและบรรเทาสาธารณภัยองค์การบริหารส่วน ตำบล (กอปภ.อบต.)

- อำนวยการ ควบคุม ปฏิบัติการป้องกันและบรรเทาสาธารณภัย และเผชิญเหตุ เมื่อเกิดสาธารณภัยขึ้น พร้อมทั้งจัดทำแผนปฏิบัติการในการป้องกันและบรรเทาสาธารณภัยเทศบาล ให้ สอดคล้องกับ แผนการป้องกันและบรรเทาสาธารณภัยจังหวัด อำเภอ สนับสนุนการป้องกันและบรรเทาสาธารณภัยให้ องค์กรปกครองส่วน ท้องถิ่นซึ่งมีพื้นที่ติดต่อหรือใกล้เคียง หรือ เขตพื้นที่อื่นเมื่อได้รับการ ขอบขอ โดยมีนายกเทศมนตรี เป็นผู้ อำนวยการ

นายกรัฐมนตรี
สาธาณภัยร้ายแรงยิ่ง

กองบัญชาการป้องกันและบรรเทาสาธารณภัยแห่งชาติ
(บกปภ.ช.)

ผู้บัญชาการป้องกันและบรรเทาสาธารณภัยแห่งชาติ
(รัฐมนตรีว่าการกระทรวงมหาดไทย)
รองผู้บัญชาการป้องกันและบรรเทาสาธารณภัยแห่งชาติ
(ปลัดกระทรวงมหาดไทย)

กองอำนวยการป้องกันและบรรเทาสาธารณภัยกลาง
(กอปภ.ก.)

ผู้อำนวยการกลาง
(อธิบดีกรมป้องกันและบรรเทาสาธารณภัย)

กองอำนวยการป้องกันและบรรเทาสาธารณภัยจังหวัด
(กอปภ.จ.)

ผู้อำนวยการจังหวัด

กองอำนวยการป้องกันและบรรเทาสาธารณภัยอำเภอ
(กอปภ.อ.)

ผู้อำนวยการอำเภอ

กองอำนวยการป้องกันและบรรเทาสา
ธารณภัย
เทศบาล (กอปภ.ทน./ทม./ทต.)

กองอำนวยการป้องกันและบรรเทาสา
ธารณภัย
องค์การบริหารส่วนตำบล (กอปภ.อบต.)

กลไกการจัดการ
ความเสี่ยง
จากสาธารณภัย

กฎหมายและระเบียบที่เกี่ยวข้อง

ยกเลิก - พ.ร.บ.ป้องกันภัยฝ่ายพลเรือน พ.ศ. 2522

ยกเลิก - พ.ร.บ.ป้องกันและระงับอัคคีภัย พ.ศ. 2542

- พ.ร.บ.ป้องกันและบรรเทาสาธารณภัย พ.ศ.2550

- ระเบียบกระทรวงการคลังว่าด้วยเงินทดรองราชการ

เพื่อช่วยเหลือผู้ประสบภัยพิบัติกรณีฉุกเฉิน พ.ศ. 2556

- ระเบียบกระทรวงมหาดไทยว่าด้วย กิจการอาสาสมัครป้องกันภัยฝ่ายพลเรือน พ.ศ. 2553

- แผนป้องกันและบรรเทาสาธารณภัยแห่งชาติ พ.ศ.2558

มีอำนาจหน้าที่ตาม พรบ.ปภ.2550

แบ่งออกเป็น ๖ หมวด ๕๘ มาตรา
เช่น กำหนดให้

- มาตรา ๑๑ กรมปภ.เป็นหน่วยงานกลางของรัฐในการดำเนินการเกี่ยวกับปภ.ของประเทศ
- มาตรา ๑๒ สาระสำคัญของแผน ปภ.ชาติ
- มาตรา ๑๓ ผู้บัญชาการและรองผู้บัญชาการ
- มาตรา ๑๔ ผ.อ.กลาง
- มาตรา ๑๕ ผ.อ.จังหวัด
- มาตรา ๑๗ ผ.อ.อำเภอ
- มาตรา ๒๐ ผ.อ.ท้องถิ่น

หมวด ๒ การป้องกันและบรรเทาสาธารณภัย (มาตรา ๒๑ - ๓๑)

มาตรา ๒๑ อำนาจหน้าที่ของ ผอ.ท้องถิ่นเมื่อเกิดหรือคาดว่าจะเกิด
สาธารณภัย

มาตรา ๒๒ อำนาจหน้าที่ของ ผอ.อำเภอและ ผ.อ.จังหวัด เมื่อเกิด
หรือคาดว่าจะ

จะเกิดสาธารณภัย

มาตรา ๒๓ การสนับสนุนพื้นที่ที่เกิดสาธารณภัย

มาตรา ๒๔ หน้าที่ของเจ้าพนักงานที่ประสบเหตุ

มาตรา ๒๕ การสั่งตัดแปลง ทำลาย หรือเคลื่อนย้าย

มาตรา ๒๖ การเข้าไปในอาคารหรือสถานที่ที่อยู่ใกล้เคียงกับพื้นที่ที่
เกิดสาธารณภัย

มาตรา ๒๗ อำนาจหน้าที่ดำเนินการในการบรรเทาสาธารณภัย

มาตรา ๒๘ การสั่งอพยพ

มาตรา ๒๙ ประกาศห้ามมิให้ บุคคลเข้าไปอยู่อาศัยหรือดำเนินกิจการ

มาตรา ๓๐ การสำรวจความเสียหาย /ออกหนังสือรับรอง

2. การลดความเสี่ยงจากสาธารณภัย

ความเสี่ยงจากสาธารณภัย (Disaster Risk) หมายถึง โอกาสที่สาธารณภัยทำให้เกิดการสูญเสียชีวิต ร่างกาย ทรัพย์สิน ความเป็นอยู่ และภาคบริการต่าง ๆ ในชุมชนใดชุมชนหนึ่ง ณ ห้วงเวลาใดเวลาหนึ่งในอนาคต ซึ่งสามารถแทนด้วยสมการแสดงความสัมพันธ์ของปัจจัยที่เกี่ยวข้องกับความเสี่ยงได้แก่ ภัย ความอ่อนแอ ความเปราะบาง และศักยภาพ

ความเสี่ยง (Risk) = ภัย (Hazard) x ความอ่อนแอ (Exposure) x ความเปราะบาง (Vulnerability) ศักยภาพ (Capacity)

ผลกระทบ	โอกาส					
	ระดับ	ต่ำมาก(1)	ต่ำ (2)	ปานกลาง (3)	สูง (4)	สูงมาก (5)
สูงมาก (5)		5	10	15	20	25
สูง (4)		4	8	12	16	20
ปานกลาง (3)		3	6	9	12	15
ต่ำ (2)		2	4	6	8	10
ต่ำมาก(1)		1	2	3	4	5

ระดับ	คะแนน	คำอธิบาย
สูงมาก (5)	20 - 25	ระดับที่ไม่สามารถยอมรับได้ ต้องวางมาตรการเพื่อลดความเสี่ยง
สูง (4)	10 - 16	ระดับที่ไม่สามารถยอมรับได้ ต้องมีการจัดการความเสี่ยง
ปานกลาง (3)	5 - 9	ระดับที่ยอมรับได้ แต่ต้องมีการควบคุม
ต่ำ (2)	3 - 4	ระดับที่ยอมรับได้
ต่ำมาก(1)	1 - 2	ระดับที่มีความเสี่ยงน้อย

การป้องกันและลดผลกระทบ



การลดความเสี่ยงจากสาธารณภัย

สร้างระบบการประเมินความเสี่ยงจากสาธารณภัยให้ มีมาตรฐาน

พัฒนามาตรการลดความเสี่ยงจากสาธารณภัย

ส่งเสริมให้ ทุกภาคส่วนและทุกระดับส่งเสริม
แนวปฏิบัติในการ
ลด
ความเสี่ยง

1. สร้างระบบการประเมินความเสี่ยงจากสํ ธารณภัยให้ มีมาตรฐาน

- (1) ส่งเสริมและสนับสนุนให้ มีกระบวนการประเมินความเสี่ยง
 - (1.1) ประเมินสถานการณ์ปัจจุบันและข อมูล ก
 - (1.2) ประเมินภัยอันตราย ความรุนแรงของภัย
 - (1.3) การประเมิน ความเสียหาย
 - (1.4) การวิเคราะห์ความเปราะบาง เพื่อให้ ทราบถึงระดับความเสียหายของสภาพ
 - (1.5) การวิเคราะห์ความสูญเสียและผลกระทบ
 - (1.6) การจัดทำข อมูลสถานะความเสี่ยงและการประเมินผล
 - (1.7) การวางแผนปฏิบัติการและการทบทวนกลยุทธ์ เพื่อจัดลำดับความสำคัญ จัดสรรทรัพยากร
- (2) เพิ่มศักยภาพให้ ระดับท้องถิ่น อำเภอ และจังหวัดในการประเมินความเปราะบาง และความเสียหาย
- (3) เพิ่มศักยภาพและปรับปรุงการประเมินความเสี่ยงจากสาธารณภัยระดับชาติ เพื่อใช้ในการกำหนดนโยบายการลดความเสี่ยง การจัดสรรงบประมาณ การออกกฎหมายหรือระเบียบ

2. พัฒนามาตรการลดความเสี่ยงจากสาธารณภัย

(1) การป้องกันและลดผลกระทบ แบบใช้
โครงสร้าง และไม่ใช่ โครงสร้าง

(1.1) การกำหนดเขตพื้นที่ การวางแผนการ
ใช้ที่ดิน การจัดทำแผนที่เสี่ยงภัย การกำหนด
มาตรฐานความปลอดภัย การกำหนดโซนนิ่ง

(1.2) การกำหนดมาตรฐานการก่อสร้างอาคาร

(1.3) การเสริมสร้างความแข็งแรงของตลิ่ง
ปลูกต้นไม้ ไม้พุ่ม หญ้าแฝก และป่าโกงกาง ป้องกัน
ชุมชนริมน้ำหรือริมทะเล

(1.4) การขุดลอกคู คลอง ท่อระบายน้ำ
และรักษาความสามารถในการระบายน้ำ ของพื้นที่
แบบปกติและแบบฉุกเฉิน

(1.5) การปรับแผนการเกษตรเพื่อกระจายความเสี่ยง เช่น ปลุกป่าต้นไม้ ปลุกไม้คลุมหน้าดิน กั้นดินพังทลาย

(1.6) การพัฒนาบ่อบาดาล และบ่อน้ำตื้น

(1.7) การสร้างความตระหนักเพื่อป้องกันกรติดต่อกของเชื้อโรค และอื่น ๆ

(1.8) การออกกฎหมายที่จำเป็นในการลดความเสี่ยงจากสาธารณภัย

(2) แนวทางปฏิบัติในการเตรียมความพร้อม

(2.1) การจัดการความเสี่ยงจากสาธารณภัยโดยอาศัยชุมชนเป็นฐาน (Community

Based Disaster Risk Management : CBDRM)

(2.2) การฝึกการป้องกันและบรรเทาสาธารณภัย

(2.3) การเตรียมการอพยพ

(2.4) การเตรียมการจัดตั้งศูนย์พักพิงชั่วคราว (Temporary Shelter Management)

(2.5) การจัดตั้งองค์การเรียนรู้สาธารณภัย

(2.6) การพัฒนาคลังขัอมูลสาธารณภัยแห่งชาติ

(2.7) การจัดตั้งคลังสำรองทรัพยากร (Stockpiling)

(2.8) แผนการบริหารความต่อเนื่อง (Business Continuity Plan : BCP)

(3) ระบบการเตือนภัย

- **สีแดง** หมายถึง สถานการณ์อยู่ในภาวะอันตรายสูงสุด ให้อาศัยอยู่แต่ในสถานที่ปลอดภัย และปฏิบัติตามข อสั่งการ
- **สีส้ม** หมายถึง สถานการณ์อยู่ในภาวะเสี่ยงอันตรายสูง เจ้าหน้าที่กำลังควบคุมสถานการณ์ ให้อพยพไปยังสถานที่ปลอดภัย และปฏิบัติตามแนวทางที่กำหนด
- **สีเหลือง** หมายถึง สถานการณ์อยู่ในภาวะเสี่ยงอันตราย มีแนวโน้มที่สถานการณ์ จะรุนแรง มากขึ้น ให้จัดเตรียมความพร้อมรับสถานการณ์ และปฏิบัติตามคำแนะนำ
- **สีน้ำเงิน** หมายถึง สถานการณ์อยู่ในภาวะเฝ้าระวัง ให้ติดตามข อมูลข่าวสารอย่างใกล้ชิด ทุก ๆ 24 ชั่วโมง
- **สีเขียว** หมายถึง สถานการณ์อยู่ในภาวะปกติ ให้ติดตามข อมูลข่าวสารเป็นประจำ

กระบวนการแจ้ง ึ่งเตือนภัย

1. การเฝ้าระวัง ติดตาม
สถานการณ์
2. การแจ้ง ึ่งเตือนล่วงหน้า
3. การแจ้ง ึ่งเตือนภัย
4. การรับมือและการอพยพ

3. ส่งเสริมให้ทุกภาคส่วนและทุ ระดับสร้างแนวปฏิบัติในการลดความ เสี่ยง

(1) แนวทางปฏิบัติในการกำหนดให้ เป็นนโยบาย
แห่งรัฐที่สำคัญ

(2) แนวทางปฏิบัติในการส่งเสริมการลดความ
เสี่ยงจากสาธารณภัย

- (1.1) การกำหนดการลดความเสี่ยงเป็นนโยบายของรัฐ
- (1.2) การจัดสรรงบประมาณการลดความเสี่ยงจากสาธารณภัย การเผชิญเหตุ และการฟื้นฟู
- (1.3) การศึกษาและรวบรวมมาตรการ ข้อบังคับ กฎเกณฑ์ และระเบียบเพื่อใช้ จัดการกระบวนการและวางแผนพัฒนา เช่น การประเมินผลกระทบ สิ่งแวดล้อม
- (1.4) การสร้างความเข้มแข็งในการประสานงานระหว่างหน่วยงาน และ ความร่วมมือระหว่างรัฐบาล ภาคประชาสังคม และ ภาคเอกชน
- (1.5) การส่งเสริมการจัดการโครงการบริหารความพร้อมต่อสภาวะวิกฤต

(2.1) การทบทวนและปรับปรุง นโยบาย กฎหมาย และองค์กร

(2.2) การพัฒนาและส่งเสริมให้ ทุกภาคส่วน

(2.3) การสนับสนุนงบประมาณของรัฐ

(2.4) การจัดทำบันทึกข้อตกลงระหว่างภาคประชาสังคม กับรัฐ

(2.5) การทบทวนกฎ/ระเบียบ

(2.6) การสร้างความตระหนัก ผู้มีอำนาจตัดสินใจใน

(2.7) การแต่งตั้งผู้ประสานงานหน่วยงานที่เกี่ยวข้อง

(2.8) การจัดตั้งกองทุนการจัดการความเสี่ยงจากสาธารณภัย

(2.9) การจัดให้มีสมัชชาการจัดการสาธารณภัยเป็นเวที สาธารณะระดับชาติ

3. การจัดการในภาวะฉุกเฉิน

1. มาตรฐานการจัดการในภาวะฉุกเฉิน
(เครื่องมืออุปกรณ์
ลำดับการเข้าพื้นที่)
2. เอกภาพการจัดการในภาวะฉุกเฉิน
(บัญชาการ)
3. ความยืดหยุ่นของโครงสร้างองค์การ
จัดการในภาวะฉุกเฉิน (ICS)

1.แนวทางปฏิบัติในการจัดการเมื่อเกิดสาธารณภัย

- ท้องถิ่น อำเภอ จังหวัด ชาติ

2.การจัดตั้งองค์กร ฯ

- กองอำนวยการป้องกันและบรรเทาสาธารณภัยแห่งชาติ
- อำเภอ จังหวัด ชาติ

3.การประกาศพื้นที่ประสบภัยพิบัติ

- ระดับ 1 2 3 4

4.การตัดสินใจยกระดับ

5.แนวทางในการอพยพ



ระดับ 1

ระดับ 2

ระดับ 3-4

นายกรัฐมนตรี
สาธาณภัยร้ายแรงยิ่ง

กองบัญชาการป้องกันและบรรเทาสาธารณภัยแห่งชาติ
(บกปภ.ช.)
ผู้บัญชาการป้องกันและบรรเทาสาธารณภัยแห่งชาติ
(รัฐมนตรีว่าการกระทรวงมหาดไทย)
รองผู้บัญชาการป้องกันและบรรเทาสาธารณภัยแห่งชาติ
(ปลัดกระทรวงมหาดไทย)

กองอำนวยการป้องกันและบรรเทาสาธารณภัยกลาง
(กอปภ.ก.)
ผู้อำนวยการกลาง
(อธิบดีกรมป้องกันและบรรเทาสาธารณภัย)

กองอำนวยการป้องกันและบรรเทาสาธารณภัยจังหวัด
(กอปภ.จ.)
ผู้อำนวยการจังหวัด

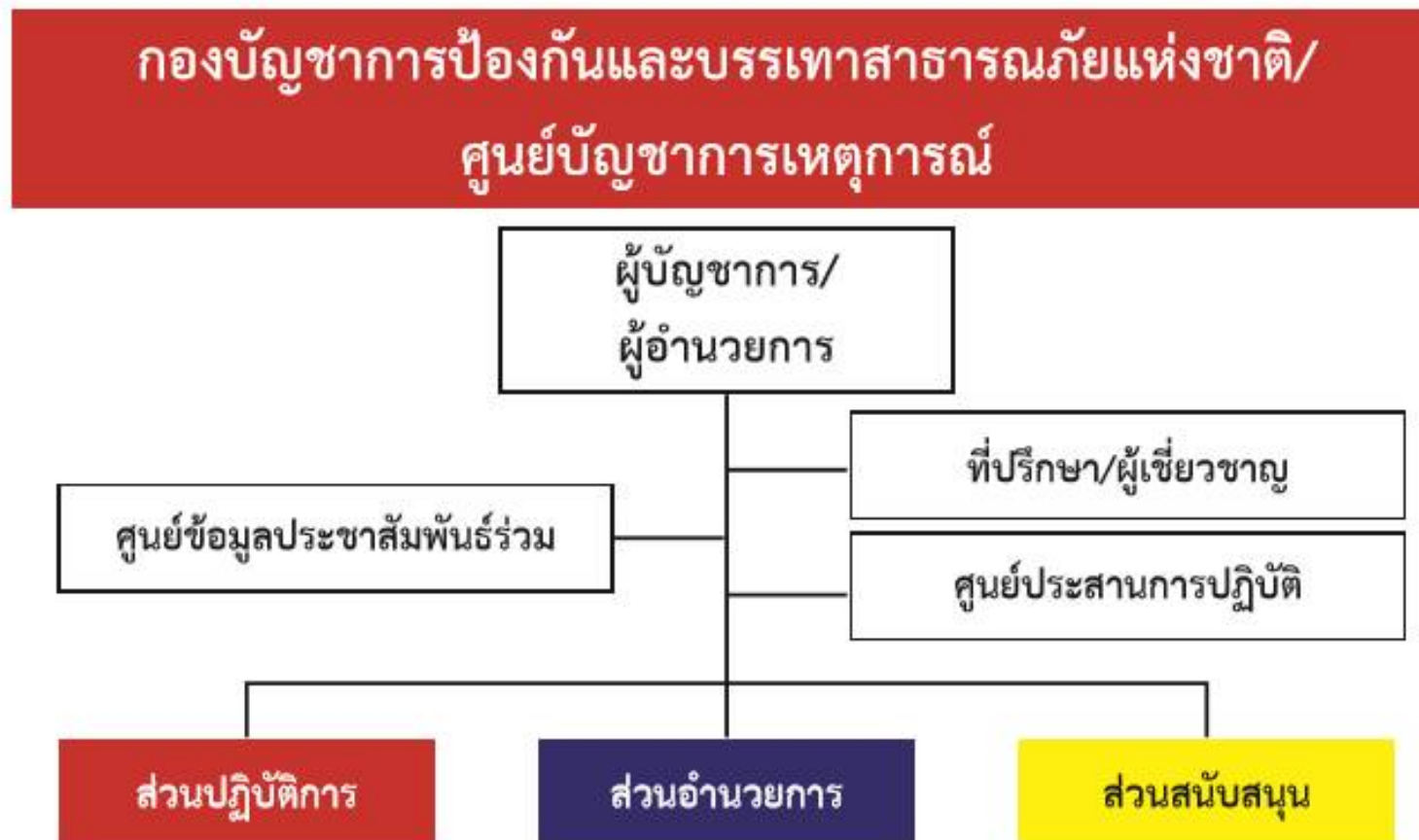
กองอำนวยการป้องกันและบรรเทาสาธารณภัยอำเภอ
(กอปภ.อ.)
ผู้อำนวยการอำเภอ

กองอำนวยการป้องกันและบรรเทาสาธารณภัย
เทศบาล (กอปภ.ทน./ทม./ทต.)

กองอำนวยการป้องกันและบรรเทาสาธารณภัย
องค์การบริหารส่วนตำบล (กอปภ.อบต.)

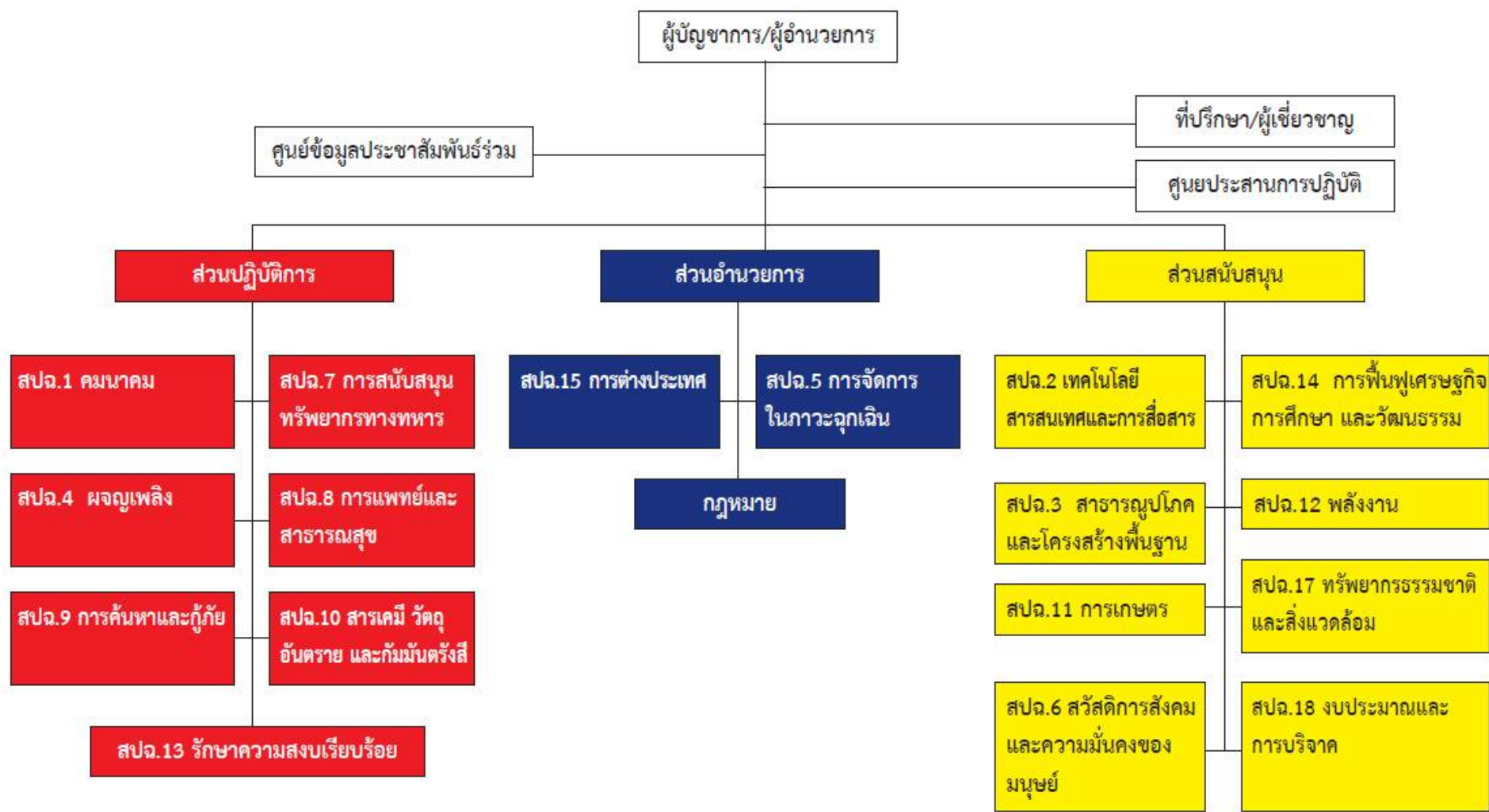
กลไกการจัดการ
ความเสี่ยง
จากสาธารณภัย

โครงสร้างกองบัญชาการป้องกันและ บรรเทาสาธารณภัยแห่งชาติ / ศูนย์ บัญชาการเหตุการณ์



แผนภาพที่ 5 - 1 : โครงสร้างกองบัญชาการป้องกันและบรรเทาสาธารณภัยแห่งชาติ / ศูนย์บัญชาการเหตุการณ์

การสนับสนุนการปฏิบัติงานในภาวะฉุกเฉิน : สปฉ.



แนวทางปฏิบัติในการสนับสนุนการปฏิบัติงานในภาวะ
ฉุกเฉิน : สปฉ.

(Emergency Support Function : ESF) มี 18 ส่วน

สปฉ.1 : ส่วนงานคมนาคม

สปฉ.2 : ส่วนงานเทคโนโลยีสารสนเทศและการสื่อสาร

สปฉ.3 : ส่วนงานสาธารณูปโภคและโครงสร้างพื้นฐาน

สปฉ.4 : ส่วนพจญเพลิง

สปฉ.5 : ส่วนงานการจัดการในภาวะฉุกเฉิน

สปฉ.6 : ส่วนงานสวัสดิการสังคมและความมั่นคงของ
มนุษย์

สปฉ.7 : ส่วนงานการสนับสนุนทรัพยากรทางทหาร

สปฉ.8 : ส่วนงานการแพทย์และสาธารณสุข

แนวทางปฏิบัติในการสนับสนุนการปฏิบัติงานในภาวะฉุกเฉิน: สปฉ.

(Emergency Support Function : ESF) มี 18 ส่วน

สปฉ.9 : ส่วนงานการค้นหายาและกู้ภัย

สปฉ.10 : ส่วนงานสารเคมี วัตถุอันตราย และกัมมันตรังสี

สปฉ.11 : ส่วนงานการเกษตร

สปฉ.12 : ส่วนงานพลังงาน

สปฉ.13 : ส่วนงานรักษาความสงบเรียบร้อย

สปฉ.14 : ส่วนงานการฟื้นฟูเศรษฐกิจ การศึกษา และวัฒนธรรม

สปฉ.15 : ส่วนงานการต่างประเทศ

สปฉ.16 : ส่วนงานการประชาสัมพันธ์และการจัดการข้อมูลข่าวสาร

สปฉ.17 : ส่วนงานทรัพยากรธรรมชาติและสิ่งแวดล้อม

สปฉ.18 : ส่วนงานงบประมาณและการบริจาค

แนวทางปฏิบัติร่วมกับหน่วยงานต่างๆ

แนวทางปฏิบัติร่วมกับหน่วยทหาร

การแบ่งพื้นที่รับผิดชอบ

การประสานการปฏิบัติร่วมกัน

การติดต่อสื่อสาร

ขั้นตอนสนับสนุน

แนวทางปฏิบัติร่วมกับภาคประชาสังคมและองค์การสาธารณกุศล

มท.สธ.สพฉ.จัดทำแนวทางปฏิบัติในการสนับสนุนทรัพยากร

การแบ่งภารกิจ พื้นที่ปฏิบัติ

การติดต่อสื่อสาร

สมาคม มูลนิธิ ไลอ้อนส์ โรตารี ศาสนา กลุ่มกิจกรรม ฯลฯ

แนวทางปฏิบัติร่วมกับต่างประเทศหรือองค์การระหว่างประเทศ

ศูนย์ประสานข้อมูลด้าน

การประสานงานกับ สถานทูต กับสถานกงสุล

การประสานการปฏิบัติกับองค์กรเอกชนต่างประเทศ

การประสานงานกับองค์การนานาชาติ

การประกาศเขตพื้นที่ประสบสาธารณภัย

รับรองการเกิดสาธารณภัย ตาม พรบ.ปภ.มาตรา 4
อำนาจของ ผวจ., ผบ.ปภ.ช., นรม.

ไม่ได้มีความประสงค์จะใช้งบประมาณตาม
ระเบียบ กค. (ภัยพิบัติกรณีฉุกเฉิน)

เพื่อให้ ส่วนราชการ อปท. หน่วยงาน ภาคเอกชน
เข้าดำเนินการตามอำนาจหน้าที่

การใช้อำนาจ ตาม พรบ.ปภ.2550



ประกาศกองอำนาจการป้องกันและบรรเทาสาธารณภัยจังหวัด
เรื่อง ประกาศเขตพื้นที่ประสบสาธารณภัย.....(ระบุประเภทของสาธารณภัยที่เกิดขึ้น).....

ด้วยได้เกิดสถานการณ์.....(ให้ระบุประเภทของสาธารณภัย สาเหตุการเกิดสาธารณภัย และช่วงเวลา
ที่เกิดสาธารณภัยโดยสังเขป)..... ในพื้นที่..... ซึ่งมีผลกระทบ
ต่อสาธารณชนและก่อให้เกิดอันตรายต่อชีวิต ร่างกาย หรือก่อให้เกิดความเสียหายแก่ทรัพย์สินของประชาชน
ในพื้นที่ดังกล่าว อันเป็นสาธารณภัยตามพระราชบัญญัติป้องกันและบรรเทาสาธารณภัย พ.ศ. ๒๕๕๐

ดังนั้น เพื่อประโยชน์ในการบริหารจัดการสาธารณภัย จึงประกาศให้พื้นที่.....
เป็นเขตพื้นที่ประสบสาธารณภัย เพื่อให้องค์กรปกครองส่วนท้องถิ่น ส่วนราชการ และหน่วยงานที่มีอำนาจหน้าที่
ที่เกี่ยวข้อง เข้าดำเนินการในเขตพื้นที่ประสบสาธารณภัยดังกล่าว ตามพระราชบัญญัติป้องกันและบรรเทา
สาธารณภัย พ.ศ. ๒๕๕๐ แผนการป้องกันและบรรเทาสาธารณภัยจังหวัด ตลอดจนกฎหมาย ระเบียบ คำสั่ง
ประกาศ และมติคณะรัฐมนตรีที่เกี่ยวข้อง โดยเร็ว

ประกาศ ณ วันที่ เดือน พ.ศ.

(.....พิมพ์ชื่อเต็ม.....)

ผู้ว่าราชการจังหวัด.....

ผู้อำนวยการจังหวัด

ระดับความรุนแรงใน การจัดการสาธารณสุขภัย

ระดับ	การจัดการ	ผู้ มีอำนาจตามกฎหมาย
1	สาธารณสุขขนาดเล็ก	ผู้ อำนาจการอำเภอ ผู้ อำนาจการท้องถิ่น แสหรือ ผู้ ช่วยผู้ อำนาจการกรุงเทพมหานคร ควบคุมและสั่ง
2	สาธารณสุขขนาดกลาง	ผู้ อำนาจการจังหวัด หรือผู้ อำนาจการกรุงเทพมหานคร ควบคุม สั่งการและบัญชาการ
3	สาธารณสุขขนาดใหญ่	ผู้ บัญชาการป้องกันและบรรเทาสาธารณสุขแห่งชาติ ควบคุม สั่งการและบัญชาการ
4	สาธารณสุขร้ายแรงอย่างยิ่ง	นายกรัฐมนตรีหรือรองนายกรัฐมนตรีซึ่งนายกรัฐมนตรี มอบหมาย ควบคุม สั่งการและบัญชาการ

การยกระดับการจัดการสาธารณสุข

พื้นที่

เศรษฐกิจ ธุรกิจ อุตสาหกรรม เกษตรกรรม ปศุสัตว์
ทรัพยากรธรรมชาติ ที่อยู่อาศัย

ประชากร

ผู้บาดเจ็บ เสียชีวิต ผู้อพยพ ผู้ได้รับผลกระทบ

ความซับซ้อน

ความรุนแรง เทคนิคความรู้ ความเสียหาย
โครงสร้างพื้นฐาน การขยายตัว แนวโน้มเหตุการณ์

ศักยภาพ

ทรัพยากร สิ่งอุปกรณ์ งบประมาณ

ดุลพินิจ

การประเมินสถานการณ์

การฝึกการป้องกันและบรรเทาสาธารณภัย

เชิงอภิปราย

การประชุมเชิงปฏิบัติการ

Workshop: WSX

การฝึกบนโต๊ะ

Tabletop Exercise: TTX

เชิงปฏิบัติการ

การฝึกปฏิบัติ

Drill: DRX

การฝึกเฉพาะหน้าที่

Functional Exercise: FEX

การฝึกเต็มรูปแบบ

Full Scale Exercise: FSX

การฝึกการป้องกันและบรรเทาสาธารณภัย

การฝึกการป้องกันและบรรเทาสาธารณภัย

สร้างความพร้อม เพิ่มศักยภาพของหน่วยงานและบุคลากร

ทดสอบการประสานงานและความร่วมมือ

หาจุดบกพร่องและช่องว่าง ในการปฏิบัติงานในภาวะฉุกเฉิน

เพื่อนำไปปรับปรุงแผนฯ และการเผชิญเหตุ ในแต่ละระดับ

เชิงอภิปราย

การประชุมเชิงปฏิบัติการ



- ตั้งสมมติฐานสถานการณ์สาธารณภัย
- แสดงความคิดเห็นร่วมกันถึงทางเลือกที่เหมาะสม
- มีการฝึกทดลองปฏิบัติ
- กำหนดจำนวนผู้เข้าร่วมที่เหมาะสม
- มีความรู้ ประสบการณ์ ความสนใจที่ใกล้เคียงกัน
- ไม่แนะนำให้แบ่งกลุ่ม เพื่อรับรู้ร่วมกัน
- Facilitators



เชิงอภิปราย

การฝึกบนโต๊ะ

- อภิปรายและถกแถลง ในหัวข้อ (สถานการณ์) ที่กำหนด
- แก้ปัญหาร่วมกันเป็นกลุ่ม
- ไม่กำหนดระยะเวลาในการตัดสินใจ
- ไม่เป็นทางการ บรรยากาศไม่กดดัน หรือเครียด
- ทำให้รู้จัก ระเบียบ แนวทาง ขั้นตอน ของแต่ละหน่วย
- ดำเนินการฝึก โดย Facilitators

TTX สำหรับผู้ปฏิบัติภาคสนาม



TTX สำหรับเจ้าหน้าที่ EOC



TTX สำหรับผู้บริหาร (MAC Group)

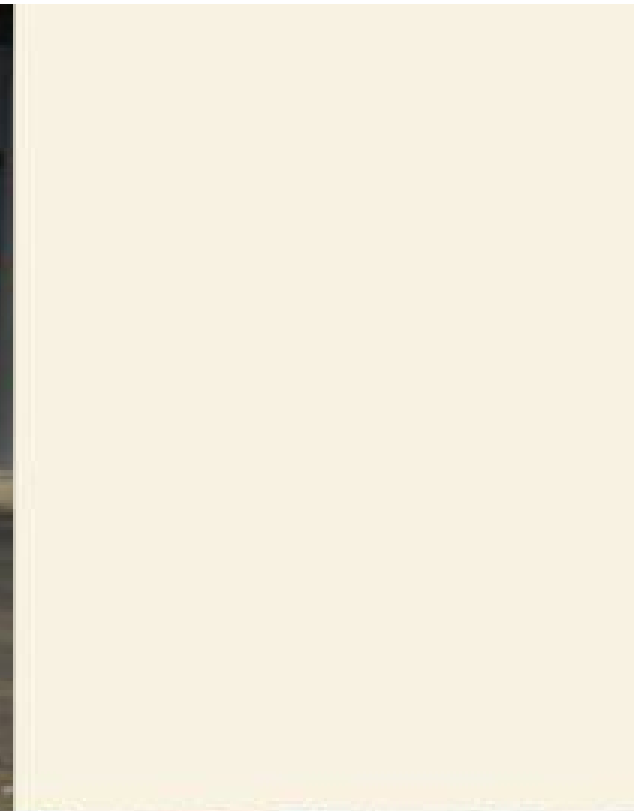


เชิงปฏิบัติการ

การฝึกปฏิบัติ



- ฝึกหน่วยขนาดเล็ก 2 - 4 หน่วย
- เลือกเฉพาะบางภารกิจ
- ฝึกปฏิบัติจริง เคลื่อนย้ายทรัพยากร
- กำหนดเหตุการณ์จำลอง Simulate
- ทดสอบความชำนาญ และขั้นตอนการปฏิบัติ
- ใช้ผู้ควบคุมการฝึก Controller



เชิงปฏิบัติการ

การฝึกเฉพาะหน้าที่



- ฝึกการปฏิบัติและตัดสินใจใน EOC
- สร้างความกดดัน ตัดสินใจ สั่งการในภาวะฉุกเฉิน
- ไม่เคลื่อนย้ายนทรพยากร
- มีสถานการณ์แทรกซ้อน ที่ต้องแก้ปัญหา
- ผู้ฝึกต้องมีความรู้ ประสบการณ์
- คล้าย Command Post Exercise ของฝ่ายทหาร
- ใช้ผู้ควบคุมการฝึกหลายคน Controllers



เชิงปฏิบัติการ

การฝึกเต็มรูปแบบ

- ฝึกการปฏิบัติ โดยใช้ทรัพยากรทั้งหมดที่มี
- ฝึกในสถานที่จริง สถานการณ์ที่เคยเกิดขึ้นจริง
- เคลื่อนย้ายทรัพยากรจากที่ตั้งปกติ ไปยังสถานที่ฝึก
- ทดสอบทุกกระบวนการ FR, ICP, EOC, MAC
- ผู้รับการฝึก คือ ผู้ที่จะปฏิบัติในสถานการณ์จริง
- ฝึกเกิน 24 ชั่วโมง
- ผู้ควบคุมการฝึก เจ้าหน้าที่ควบคุมความปลอดภัย





แนวทางปฏิบัติในการอพยพ

- การอพยพและเคลื่อนย้าย
- การยกเลิกสถานการณ์
- การอพยพกลับ
- การอพยพส่วนราชการ และ อปท.

1) การอพยพเคลื่อนย้าย

1.1) จัดลำดับความสำคัญของผู้ อพยพ ผู้ ป่วย พิการ เด็ก สตรี

1.2) จัดพึงชั่วคราวแก่ผู้ อพยพและเจ้าหน้าที่ โดยจัดระเบียบพื้นที่อพยพให้ เหมาะสม เป็นสัดส่วน

1.3) จัดระเบียบการจราจรชั่วคราวในพื้นที่

1.4) การขนย้ายทรัพย์สิน พื้นที่ และใกล้ เคียง

1.5) ให้ มีการจัดทำทะเบียนเพื่อตรวจสอบจำนวนผู้ อพยพและผู้ ที่ยังติดกั ในพื้นที่

1.6) จัดให้ มีการบริการทางการแพทย์และสาธารณสุขในพื้นที่อพยพ

1.7) จัดให้ มีระบบการรักษาความสงบเรียบร้อย

1.8) จัดให้ มีเจ้าหน้าที่ประสานงานกับเจ้าหน้าที่ตำรวจในพื้นที่

การเตรียมการจัดตั้งศูนย์พักพิงชั่วคราว และการอพยพ



การเตรียมการจัดตั้งศูนย์พักพิงชั่วคราว และการอพยพ

ความปลอดภัย

รปภ.ชุมชน

สรุป.

ที่พัก

อาหาร น้ำดื่ม

ส้วม - ชักล้าง

ขยะมูลฝอย

ทะเบียน

สื่อสาร

VIP

อาสาสมัคร

มูลนิธิ สมาคม

ของบริจาค

พื้นที่ปลอดภัย

พื้นที่รองรับขั้นต้น

ที่พักพิงหลัก

อพยพ

เคลื่อนย้าย

เส้นทางอพยพ

ยานพาหนะ

สัญญาณการ

ดูแลเด็ก

กคน.

รักษาพยาบาล

โรคติดต่อ

จิตแพทย์

จิตบำบัด

บรรเทาทุกข์

4. การฟื้นฟู

6.1.1 ระยะสั้น ดำเนินการต่อเนื่องจากการค้นหา การบรรเทา และการช่วยเหลือ

ในภาวะฉุกเฉินได้ยุติลง เพื่อสนองความต้องการที่จำเป็นของผู้ประสบภัย ธุรกิจ และชุมชนที่ได้รับผลกระทบจากสาธารณภัยในระยะเร่งด่วนหรือระยะสั้น รวมถึงการจัดมาตรการรักษาความปลอดภัยไม่ให้เกิดอันตรายหรือ สาธารณภัย ในชุมชนขึ้นอีก การประเมินความเสียหายของโครงสร้างพื้นฐาน การ จัดเตรียมที่พักอาศัยชั่วคราว และการให้บริการสาธารณะ

6.1.2 ระยะกลาง ดำเนินการต่อเนื่องในการประสานและสนับสนุน ชุมชนที่ประสบภัย

หรือสร้างสิ่งอำนวยความสะดวกในการดำรงชีวิตขึ้นใหม่ การฟื้นฟู เศรษฐกิจและสิ่งแวดล้อม รวมทั้งสภาพจิตใจ ร่างกาย และสังคมของ ผู้ประสบภัย

6.1.3 ระยะยาว เป็นการดำเนินการต่อเนื่องจากระยะกลาง ซึ่งอาจใช้เวลา หลายเดือนหรือหลายปี นับจากหลังเกิดสาธารณภัย โดยมุ่งเน้นการกลับสู่ สภาวะปกติ หรือให้ ดีกว่าและปลอดภัยกว่าเดิม

2 พัฒนาระบบปฏิบัติการและบริหารจัดการ ด้านการฟื้นฟู

การปฏิบัติในการฟื้นฟู สุขภาพผู้ ประสบภัย ได้แก่ ด้าน
สมรรถภาพทางกายให้ แก่ ผู้ ประสบภัย (การตรวจรักษา
ป้องกัน ควบคุมโรค และการฟื้นฟูความแข็งแรงทาง
ร่างกาย) ด้านสภาพจิตใจของ

การปฏิบัติในการฟื้นฟูสถานภาพสังคม ได้แก่ การให้ บติการ
ด้านข อมูลข่าวสาร ความรู้ และคำปรึกษาต่าง ๆ การรับ
แจ้ง เหตุและประสานการ ช่วยเหลือ การฟื้นฟูอาชีพ การ
ช่วย เหลือ ด้านการเสริมศักยภาพประชาชนชุมชน การ
โยกย้ายและการตั้งถิ่นฐาน

(3) การปฏิบัติ ในการฟื้นฟู และเสริมสร้างความเข้มแข็ง ทาง
เศรษฐกิจ

(4) แนวทางปฏิบัติในการฟื้นฟูทรัพยากรธรรมชาติและ
สภาพแวดล้อม

3. สร้างแนวทางการฟื้นฟูที่ดีกว่าและปลอดภัยกว่าเดิม (Build Back Better and Safer)

- (1) การวางแผนและสนับสนุนการฟื้นฟูชุมชนและการพัฒนาศักยภาพ
- (2) การวางแผนและสนับสนุนการฟื้นฟูบริการด้านสุขภาพ และการบริการสังคม
- (3) การวางแผนและสนับสนุนการฟื้นฟูที่อยู่อาศัย
- (4) การวางแผนและสนับสนุนการฟื้นฟูระบบโครงสร้างพื้นฐาน
- (5) การวางแผนและสนับสนุนการฟื้นฟูทรัพยากรธรรมชาติและสิ่งแวดล้อม
- (6) การวางแผนและสนับสนุนการฟื้นฟูระบบเศรษฐกิจ

การสื่อสารและโทรคมนาคม

การติดต่อในภาวะฉุกเฉิน วิทยุคมนาคม

ย่านความถี่	คลื่นความถี่กลาง
HF / SSB	4866, 4869, 7529, 7715, 9916 KHz
VHF / FM	142.425, 147.425, 161.475, 166.475 MHz
UHF / FM	420.500, 425.500, 449.025 MHz
HF / SSB	27.155, 27.215 MHz
VHF / FM	78.500, 145.000, 245.500 MHz

การสื่อสารและโทรคมนาคม

การติดต่อในภาวะฉุกเฉิน



จบ

ขอบคุณที่ร่วมแสดงความคิดเห็น