



บาดแผล แผลไหม้ น้ำร้อนลวก  
การห้ามเลือดและการป้องกัน  
ภาวะช็อกจากการเสียเลือด  
การใช้ผ้าพันแผล

# บาดแผล

- ความหมาย** หมายถึง การชอกช้ำและ / หรือฉีกขาดของผิวหนัง เนื้อเยื่อของร่างกายตามความรุนแรงของสิ่งที่มา กระแทก และตำแหน่งที่เกิดชนิดของบาดแผล
- + บาดแผลปิด
  - + บาดแผลเปิด
  - + บาดแผลไฟไหม้ น้ำร้อนลวก

## ชนิดของบาดแผล

### แผลปิด



### แผลเปิด



### แผลไหม้ น้ำร้อนลวก



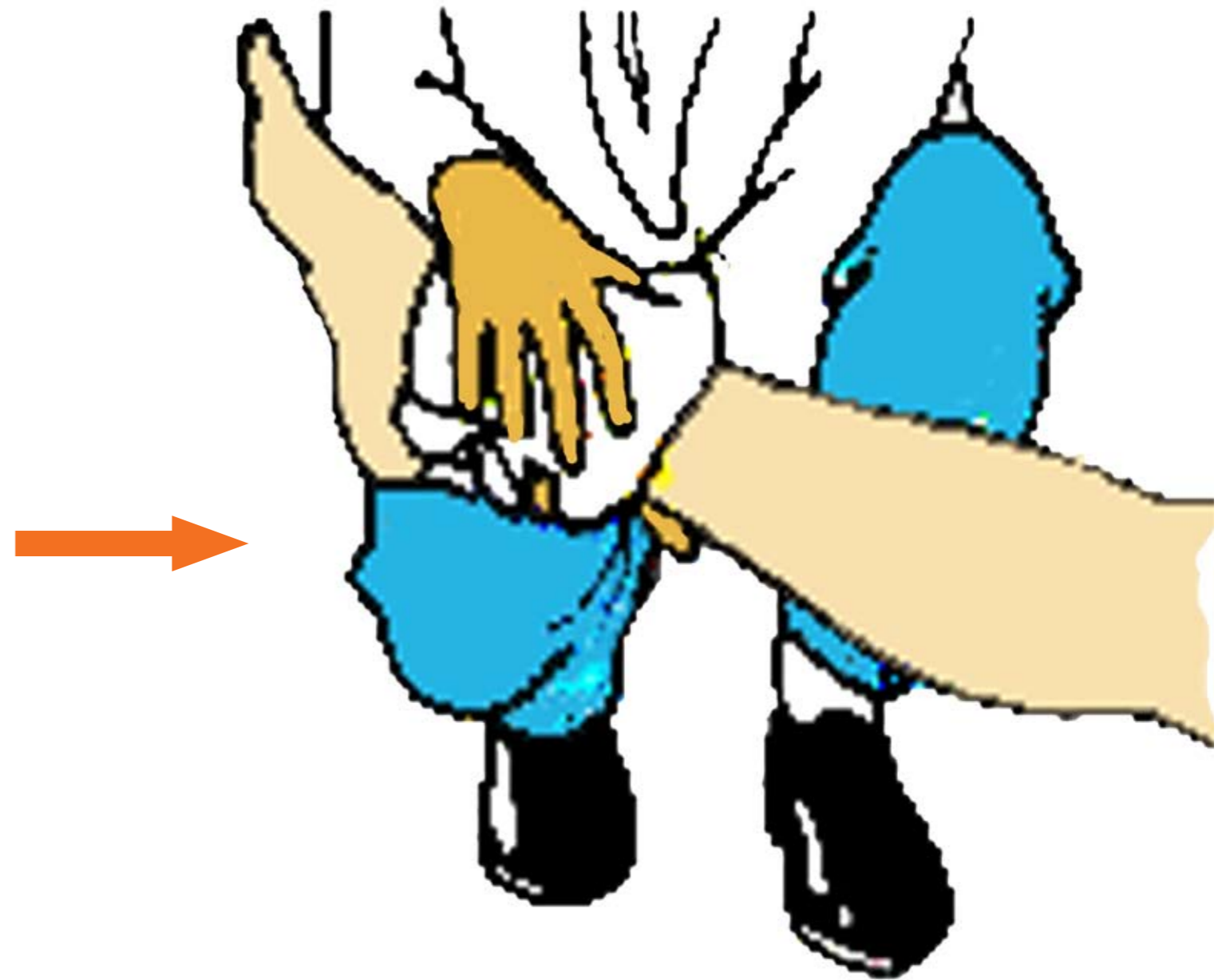
## การปฐมพยาบาลแผลปิด

**แผลปิด** หมายถึง บาดแผลที่มีการทำลายของเนื้อเยื่อและเส้นเลือดใต้ผิวหนัง ได้แก่ แผลซ้ำ หัวโน ห้อเลือด บาดแผลที่บาดเจ็บที่ศีรษะ การแตกของอวัยวะภายใน

## การปฐมพยาบาลแผลซ้ำ ห้อเลือด

ประคบด้วยความเย็นภายใน ๒๔ ชั่วโมง ภายหลังจากการบาดเจ็บ เพื่อลดการบวมและอาการปวด

# การปฐมพยาบาลแผลซ้ำ ห้อยเลือด



+ ประคบเย็นใน ๒๔ ชั่วโมงแรก

## บาดแผลที่ศีรษะ

เกิดจากแรงที่มากกระทำต่อกะโหลกศีรษะ จนเกิดการกระทบต่อการทำงานของสมอง

### การปฐมพยาบาล :

๑. ห้ามเลือดที่ศีรษะถ้ามีเลือดออกหรือ ประคบด้วยความเย็นถ้าไม่มีเลือดออก
๒. สังเกตอาการที่กระทบกระเทือนต่อสมอง คือ อาการปวดศีรษะเพิ่มมากขึ้น มีอาเจียนพุ่ง ระดับความรู้สึกสติลดลง ซึมลง เป็นต้น
๓. นำส่งโรงพยาบาลเพื่อการรักษาต่อไป

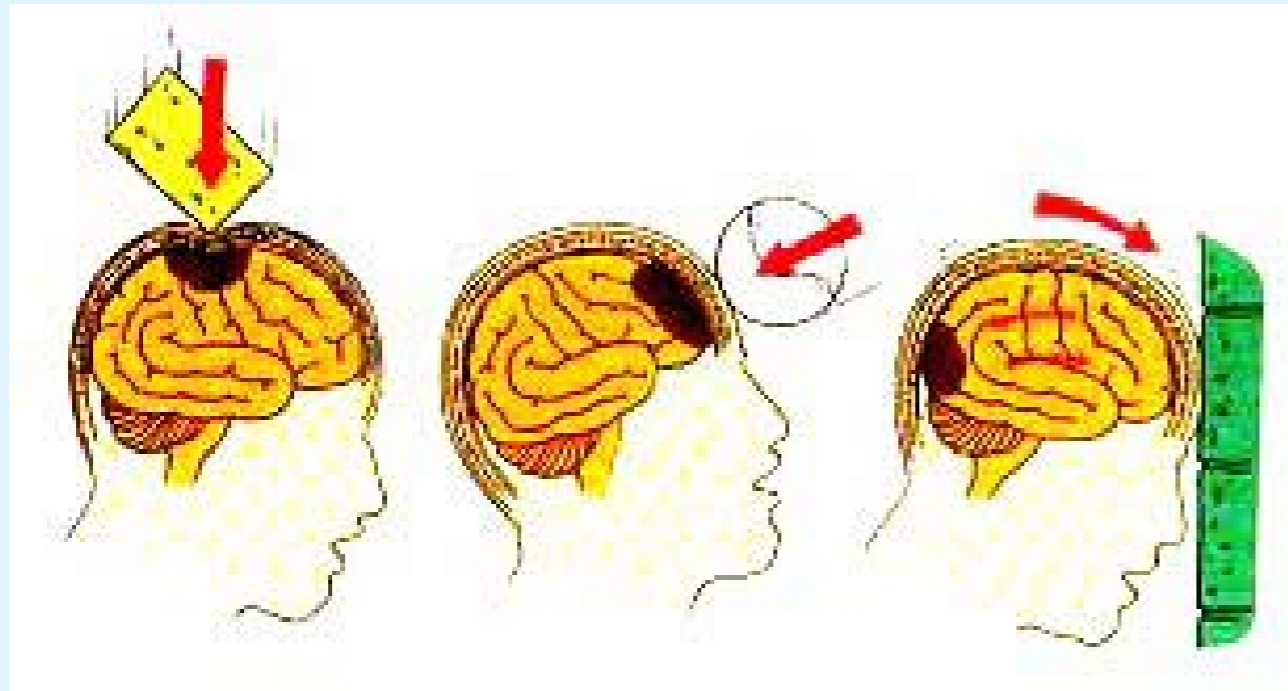
## การแตกของอวัยวะภายใน

เกิดจากการกระทบอย่างรุนแรง โดยเฉพาะ อวัยวะในช่องท้อง เช่น ตับ ม้ามแตก เป็นต้น ทำให้เลือดออกมากและชั่งอยู่ ภายใน อาจเกิดภาวะช็อกและ เสียชีวิตได้

### การปฐมพยาบาล :

๑. ควรสังเกตภาวะช็อกและให้การช่วยเหลือ
๒. รีบนำส่งโรงพยาบาลเพื่อการรักษาต่อไป

## บาดเจ็บที่ศีรษะ



- + ควรสังเกตอาการทางสมอง  
อาจเกิดการกระทบกระเทือน

## การแตกของอวัยวะภายใน



- + สังเกตอาการช็อกและให้  
การปฐมพยาบาล
- + รีบนำส่งโรงพยาบาล

# การปฐมพยาบาลแผลเปิด

## แผลเล็ก :

ได้แก่ แผลถลอก

แผลจากของมีคมไม่ลึก

## การปฐมพยาบาล :

๑. กดห้ามเลือด

๒. ล้างแผลด้วยน้ำสะอาดและน้ำสบู่

๓. ใส่ยาสำหรับใส่แผลสด  
(ถ้าแผลสกปรก)

๔. ปิดแผลด้วยผ้าสะอาด

## แผลใหญ่ :

ได้แก่ แผลจากของมีคมที่ลึก

แผลฉีกขาด แผลถูกยิง แผลถูกระเบิด

แผลถูกบาดขี้

## การปฐมพยาบาล :

๑. กดห้ามเลือด (ไม่ต้องล้างแผล)

๒. ปฐมพยาบาลหากมีอาการเป็นลม  
หรือช็อก

๓. รีบนำส่งโรงพยาบาล



# การปฐมพยาบาลแผลเปิด

## แผลเล็ก



ล้างแผลด้วยน้ำสะอาดหรือน้ำสบู่

## แผลใหญ่



ห้ามเลือดและป้องกันภาวะช็อก

# การปฐมพยาบาลแผลถูกแทง

## วัตถุไม่ปักคา

### แผลเล็ก :

- + ล้างแผลและห้ามเลือด

### แผลใหญ่ :

- + ห้ามเลือดไม่ต้องล้างแผล
- + ฉีดยาป้องกันบาดทะยัก

## วัตถุปักคา

- + ใช้ผ้าสะอาดพันรอบ

- + พันยึดให้แน่นพอควร

+ ห้ามดึงวัตถุออกเด็ดขาด +

# การปฐมพยาบาลแผลถูกแทง

วัตถุไม่ปักคา



ห้ามเลือด



ฉีดยาป้องกันบาดทะยัก

วัตถุปักคา



ใช้ผ้าปิดรอบวัตถุ



พันยึดให้แน่นพอควร

+ ห้ามดึงวัตถุออกเด็ดขาด +

# การปฐมพยาบาลเนื้อเยื่อขาดออกจากร่างกาย

แผลที่มีเนื้อเยื่อขาดออก  
จากร่างกาย



ห้ามเลือด



ป้องกันภาวะช็อก



ห้ามขันชะเนาะ

นิ้วที่ขาด



ใส่ถุงพลาสติก  
ที่สะอาดและแห้ง



ปิดปากถุงให้แน่น (เขียนชื่อ -  
นามสกุล เวลาที่เกิดเหตุ)



ใส่ในภาชนะที่ใส่น้ำแข็งผสมน้ำ

# การปฐมพยาบาลเนือเยื่อขาดออกจากร่างกาย



ห้ามเลือด



ใส่ในภาชนะที่ใส่น้ำแข็งผสมน้ำ

# แผลถูกแทงหรือฉีกขาดที่หน้าท้อง : ลำไส้ทะลัก

- + ใช้ผ้าสะอาดชุบน้ำหมาดๆ วางบนลำไส้ (ป้องกันลำไส้แห้ง)
- + ใช้ผ้าสะอาดพันยึดรอบลำตัว
- + ให้นอนราบงอเข่า ยกปลายเท้าสูง และห่มผ้า เพื่อป้องกันภาวะช็อก



# แผลถูกแทงหรือฉีกขาดที่หน้าท้อง : ลำไส้ทะลัก



+ ใช้ผ้าสะอาดชุบน้ำหมาดๆ  
ปิดลำไส้และพันผ้ายึด  
(ป้องกันลำไส้แห้ง)

+ ป้องกันอาการช็อก นอนราบ  
ยกปลายเท้าให้สูง  
ห่มผ้าให้อบอุ่น

# การปฐมพยาบาลเลือดกำเดาไหล

นั่งเก้าอี้ ก้มหน้า



ใช้นิ้วบีบจมูก  
นานประมาณ ๕ - ๑๐ นาที



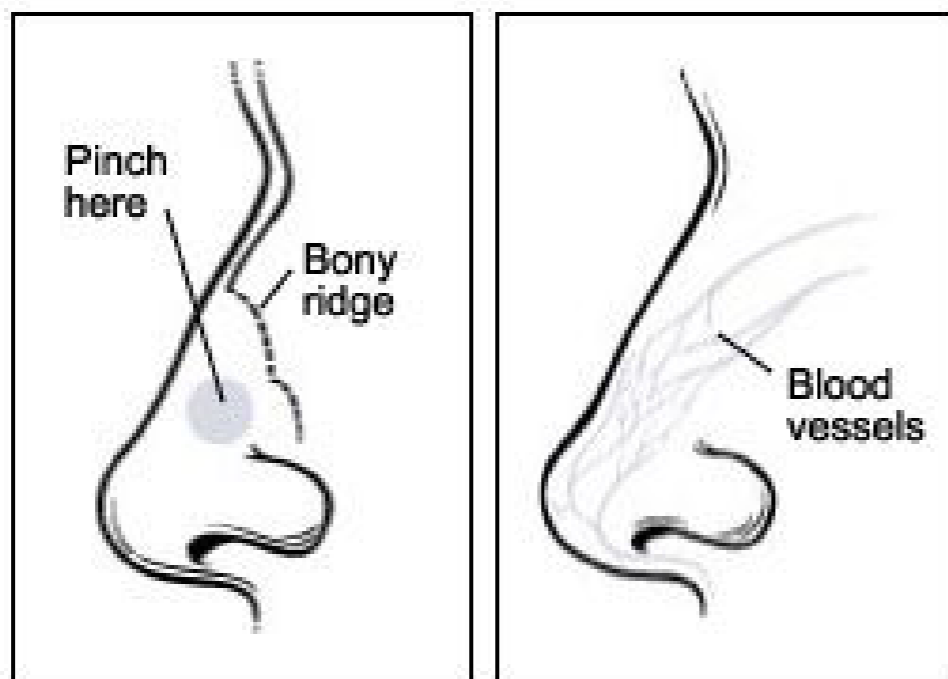
ประคบตั้งจมูกด้วยผ้าเย็นหรือน้ำแข็ง

**+** ห้าม ! สูดน้ำมูก แคะ หรือขยี้จมูก



# เลือดกำเดาไหล

- + กดหน้า
- + บีบจมูก ๕-๑๐ นาที
- + ประคบด้วยน้ำแข็ง



+ ห้าม ! สั่งน้ำมูก แคะ หรือขยี้จมูก

## การปฐมพยาบาลแผลไหม้ น้ำร้อนลวก

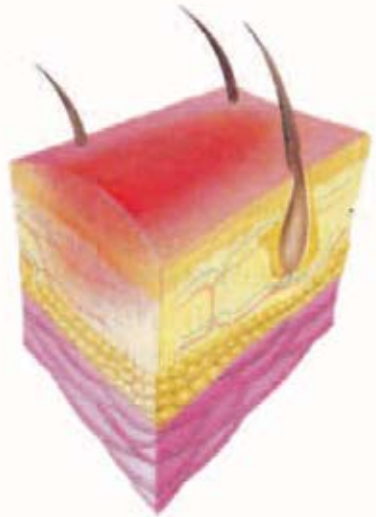
### แผลไหม้ระดับที่ ๑ และระดับที่ ๒

๑. ระบายความร้อนโดยการ  
ใช้ผ้าชุบน้ำประคบบริเวณ  
บาดแผล หรือแช่ในน้ำ
๒. ทาด้วยยาสำหรับทาแผล-  
ไหม้ ปิดด้วยผ้าสะอาด  
เพื่อป้องกันการติดเชื้อ
๓. ถ้าเป็นแผลกว้างต้องนำส่ง  
โรงพยาบาล

### แผลไหม้ระดับที่ ๓

๑. ไม่ต้องระบายความร้อน  
จากแผลเพราะจะทำให้  
แผลติดเชื้อมากขึ้น
๒. ใช้ผ้าสะอาดปิดแผล  
เพื่อป้องกันสิ่งสกปรก
๓. รีบนำส่งโรงพยาบาล

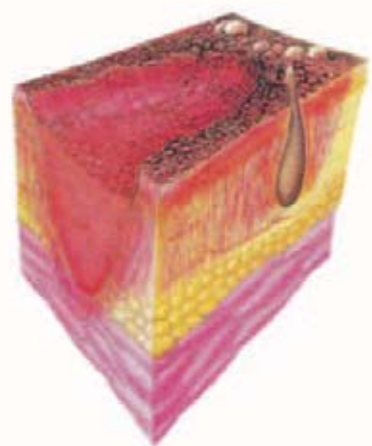
# การปฐมพยาบาลแผลไหม้ น้ำร้อนลวก



แผลไหม้ระดับที่ ๑ และระดับที่ ๒  
ระบายนความร้อนโดยการใช้ผ้า  
ชุบน้ำประคบบริเวณบาดแผล  
หรือแช่ในน้ำ



แผลไหม้ระดับที่ ๓  
ใช้ผ้าสะอาดปิดแผล  
เพื่อป้องกันสิ่งสกปรก



## การห้ามเลือดทำได้ ๓ วิธี

๑. ใช้มือกดบนบาดแผล
๒. ใช้ผ้ากดบนบาดแผล
๓. กดบนหลอดเลือดแดงใหญ่

## ขอควรระวังสำหรับบาดแผลขนาดใหญ่

- + ควรสังเกตภาวะช็อกและรีบช่วยเหลือ
- + ห้ามให้อาหาร ยาและน้ำทางปาก
- + หลีกเลี่ยงการสัมผัสเลือดโดยตรง ควรสวมถุงมือ
- + ห้ามขันชะเนาะ

# เราจะห้ามเลือดอย่างไร

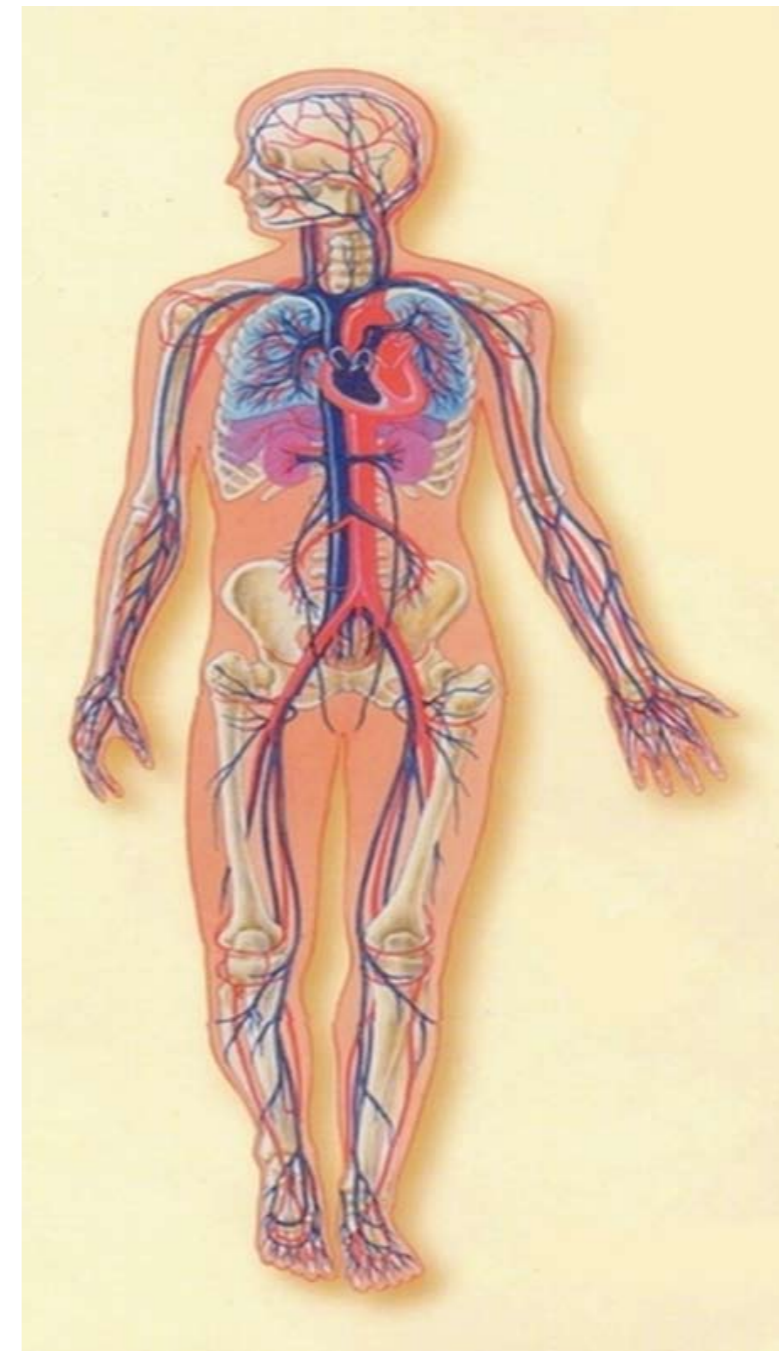
+ ใช้มือกดบนบาดแผล



+ ใช้ผ้ากดบนบาดแผล



+ กดบนหลอดเลือดแดงใหญ่



# การใช้ผ้าพันแผล (Bandages)

ชนิดของผ้าพันแผล แบ่งเป็น

๑. ผ้าสามเหลี่ยม
๒. ผ้าม้วนยืด

## ประโยชน์ของผ้าพันแผล

๑. ใช้ห้ามเลือด
๒. ป้องกันบาดแผลจากการติดเชื้อ
๓. ช่วยยึดผ้าปิดแผล และสิ่งที่ใช้ตามอยู่กับที่
๔. ช่วยพยุง แขน ขา หรือข้อที่บาดเจ็บ

# การใช้ผ้าพันแผล (Bandages)

๑. ผ้าสามเหลี่ยม



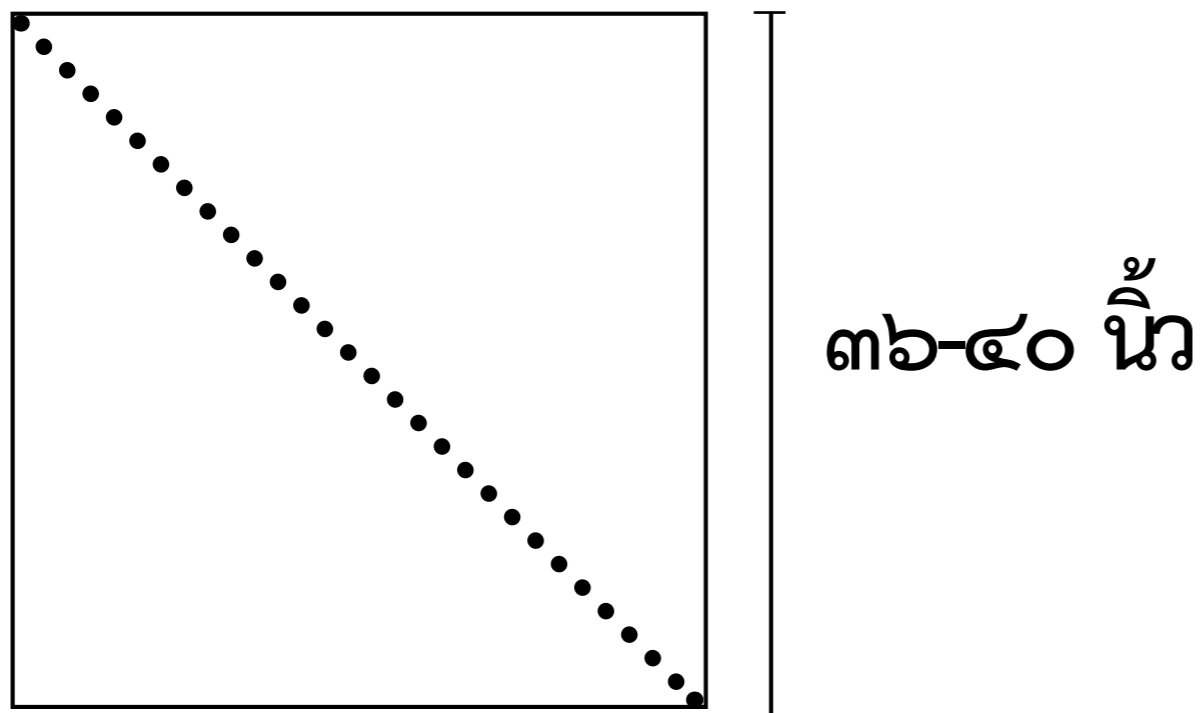
๒. ผ้าม้วนยืด



# ผ้าสามเหลี่ยม

ผ้าสามเหลี่ยมที่ดีต้องเป็นผ้าที่สะอาด และซึมซับน้ำได้ดี เช่น ผ้าลินิน ผ้าดิบ ผ้าฝ้าย

ขนาดผ้าสี่เหลี่ยมจัตุรัสด้านละ ๓๖-๔๐ นิ้ว แบ่งทแยงมุมจะได้ผ้าสามเหลี่ยม ๒ ผืน



# การพับผ้าพร้อมใช้

๑.



๒.



๓.



๔.



๕.





# ผ้าสามเหลี่ยม

## การเตรียมผ้าพร้อมใช้

๑.



๒.



๓.



๔.



๕.



# การใช้ผ้าสามเหลี่ยมห้ามเลือดบริเวณแขน-ขา



๑. ขยี้มผ้ากดที่แผล



๒. ยกแขนสูงขึ้น



๓. พันผ้ายึดให้แน่น  
พอควร และผูกปม  
ตรงกลาง

# การใช้ผ้าสามเหลี่ยมห้ามเลือดบริเวณแขน-ขา



๑. ขยู่ผ้ากวดที่แผล



๒. ยกแขนสูงขึ้น



๓. พันผ้ายึดให้แน่น  
พอควร และผูกปม  
ตรงกลาง

# การใช้ผ้าสามเหลี่ยมห้ามเลือดบริเวณศีรษะ

๑. โปกผ้าอีกผืนทับ

๒. ไช้วผ้าที่ทำยทอย



ขยุ่มผ้ากดบนแผล



๓. นำชายผ้าไช้วมาข้างหน้า

๔. ผูกปมตรงกลางหน้าผาก



# การใช้ผ้าสามเหลี่ยมห้ามเลือดบริเวณศีรษะ

๑. โปกผ้าอีกผืนทับ

๒. ไขว้ผ้าที่ท้ายทอย



ขยู่ผ้ากดบนแผล



๓. นำชายผ้าไขว้มาข้างหน้า

๔. ผูกปมตรงกลางหน้าผาก



# การคล้องแขน



๑. วางผ้าทาบลำตัว



๒. ตลบชายผ้าขึ้น



๓. ผูกปมที่ข้างคอ  
และข้อศอก

# การคล้องแขน



๑. วางผ้าทาบลำตัว



๒. ตลบชายผ้าขึ้น



๓. ผูกปมที่ข้างคอ  
และข้อศอก

# การใช้ผ้าสามเหลี่ยมห่อมือ-เท้าที่บาดเจ็บ

๑. วางมือบนผ้า



๒. จับยอดมาหาฐานไขว้ชายผ้า



๓. พับผ้ารอบข้อมือนำมาผูกปม



๔. เก็บปมให้เรียบร้อย





# การใช้ผ้าสามเหลี่ยมห่อมือ-เท้าที่บาดเจ็บ

๑. วางมือบนผ้า



๒. จับยอดมาหาฐานไขว้ชายผ้า



๓. พันผ้ารอบข้อมือนำมาผูกปม



๔. เก็บปมให้เรียบร้อย



# ผ้าม้วนยืด

## หลักการพันผ้า

- + ผ้าต้องแห้งและสะอาด
- + ม้วนผ้าให้แน่น
- + หงายม้วนผ้า
- + พันจากส่วนปลายไปหาส่วนโคน  
(ไล่เลือดดำกลับสู่หัวใจ)

## วิธีการพันผ้า

- + พันแบบเกลียว



- + พันแบบเลขแปด



# ผ้าม้วนยืด

## หลักการพันผ้า

- + ผ้าต้องแห้งและสะอาด
- + ม้วนผ้าให้แน่น
- + หงายม้วนผ้า
- + พันจากส่วนปลายไปหาส่วนโคน  
(ไล่เลือดดำกลับสู่หัวใจ)

## วิธีการพันผ้า

- + พันแบบเกลียว



- + พันแบบเลขแปด



# การใช้ผ้าม้วนยืดพันห้ามเลือดมือขาด



๑. ขยี้มผ้ากดบนแผล และ พันผ้ายึดทับกลางแผล และ พันยึดรอบข้อมือสองรอบ



๒. พันลายเลขแปดอ้อมข้อมือ



๓. พันจนหมดผ้า

# การใช้ผ้าม้วนยัดพันห้ามเลือดมือขาด



๑. ขยี้มผ้ากดบนแผล และ  
พันผ้ายัดทับกลางแผล และ  
พันยึดรอบข้อมือสองรอบ



๒. พันลายเลขแปดอ้อมข้อมือ



๓. พันจนหมดผ้า

# การใช้ผ้าม้วนยึดพันห้ามเลือดบริเวณแขน-ขา



๑. ขยี้มผ้ากดบนแผล  
พันผ้าม้วนยึด  
ทับสองรอบ



๒. พันผ้าทับเป็น  
เลขแปด



๓. พันจนจบม้วนผ้า

# การใช้ผ้าม้วนยึดพันห้ามเลือดบริเวณแขน-ขา



๑. ขยี้มผ้ากดบนแผล  
พันผ้าม้วนยึด  
ทับสองรอบ



๒. พันผ้าทับเป็น  
เลขแปด



๓. พันจนจบม้วนผ้า

# การใช้ผ้าม้วนยึดพันข้อเท้า



๑. พันผ้าสองรอบ



๒. พันผ้าอ้อมข้อเท้า  
เป็นเลขแปด



๓. พันจนจบม้วนผ้า



# การใช้ผ้าม้วนยึดพันข้อเท้า



๑. พันผ้าสองรอบ



๒. พันผ้าอ้อมข้อเท้า  
เป็นเลขแปด



๓. พันจนจบม้วนผ้า